

A photograph of a person hanging laundry on a balcony. The person is wearing a light blue shirt and jeans. In the background, there is a city skyline with several tall buildings. The sky is clear and blue.

# **Vrijwilligers- werk en informele hulp in Rotterdam 2021**

Resultaten uit de  
Omnibusenquête  
2021

Onderzoek en Business Intelligence



**Gemeente Rotterdam**

## Colofon

Gemeente Rotterdam, afdeling Onderzoek en Business Intelligence (OBI)

**Datum:** Augustus 2021

**Auteur(s):** P.A. de Graaf

**Opdrachtgever:** Cluster Maatschappelijke Ontwikkeling, Directie Publieke Gezondheid, Welzijn en Zorg

**Projectnummer:** 5239-2021-e

**Vragen:** [onderzoek@rotterdam.nl](mailto:onderzoek@rotterdam.nl)

# Samenvatting

*In deze rapportage worden twee soorten onbetaalde activiteiten onderscheiden:*

- vrijwilligerswerk: onbetaald werk binnen of namens een organisatie; en*
- informele hulp: onbetaald werk op eigen houtje (niet in een organisatie).*

*Samen worden deze ook wel 'onbetaald werk (op vrijwillige basis)' worden genoemd. Daarnaast bestaat nog een derde soort onbetaalde activiteiten, namelijk 'mantelzorg': niet beroepsmatige langdurige, het gebruikelijke overstijgende zorg aan iemand uit de eigen directe omgeving. Over mantelzorg wordt in een afzonderlijke rapportage gerapporteerd.*

*Alle deelname is naar eigen zeggen (d.w.z.: naar eigen interpretatie van de betreffende vragen in de enquête); registraties van onbetaald werk bestaan niet.*

*Dergelijke deelnamepercentages zijn zeer afhankelijk van de definitie en de manier waarop er in de vragenlijst naar gevraagd wordt. (In het bijzonder: of men eigen activiteiten in de omschrijving in de vragenlijst herkent.). Er is in het bijzonder dan ook een verschil tussen wat door OBI in de Omnibusenquête, en wat voor het Wijkprofiel gemeten wordt.*

*Bij de hier gepresenteerde cijfers en vergelijkingen met eerdere metingen is enige voorzichtigheid geboden. Sowieso zijn enquêtegegevens over de interpretatie van begrippen als 'vrijwilligerswerk' en 'informele hulp' altijd al niet zo "hard". De laatste twee jaar komt daar nog bij, dat de beperkende maatregelen in verband met de Corona-pandemie sommige soorten onbetaald werk minder aantrekkelijk, moeilijker of zelfs onmogelijk hebben gemaakt (en anderzijds ook sommige noodzakelijker).*

*Vorig jaar leek op basis van de respons tot 15 maart de omvang van het onbetaald werk in Rotterdam iets toegenomen, terwijl het daarna fors afnam: de Corona-crisis had flink roet in het eten gegooid. Tijdens de huidige meting was veel nog steeds niet "normaal". Wat een en ander op termijn betekent, is de grote vraag: komen al die afgehaakte onbetaald werkers na de crisis weer terug? Veel zal daarbij afhangen van verdere omstandigheden; vaak zijn informele hulp en vrijwilligerswerk immers geen onvermijdbare activiteiten zoals bijvoorbeeld mantelzorg, maar een vrijwillige keuze, en verricht men dergelijk werk alleen onder voldoende bevredigende voorwaarden.*



## Omvang en aard van onbetaald werk in Rotterdam

Begin 2021 verrichtte 48% van de Rotterdammers van 13 tot en met 75 jaar wel eens één of meer vormen van onbetaald werk op vrijwillige basis: 34% deed wel eens aan informele hulp (los van een organisatie), en 36% verrichtte vrijwilligerswerk in georganiseerd verband. Voor een deel gaat het hier om de zelfde mensen: 22% deed namelijk zowel aan informele hulp als aan vrijwilligerswerk.

De omvang van het onbetaald werk lijkt daarmee sinds de meting van 2020 niet veranderd. Helemaal zuiver is die vergelijking echter niet, omdat de enquête vorig jaar voor een deel is afgenomen vóór de “intelligente *lockdown*” in verband met de Corona-crisis, en voor een deel ná het begin daarvan. De veranderde omstandigheden bleken toen sterk van invloed te zijn op de deelname aan onbetaald werk: op basis van de respons tot 15 maart leek het onbetaald werk zelfs iets toegenomen, maar daarna nam het fors af. De 2020-cijfers weerspiegelden daardoor een soort “gemiddelde”. De 2021-cijfers komen praktisch overeen met die “gemiddelden”, en betekenen daardoor een licht herstel - maar nog niet tot het niveau van vóór 15 maart 2020. De Corona-crisis heeft dus flink roet in het eten gegooid, en de grote vraag is nu dan ook nog steeds, of de overige afgehaakte onbetaald werkers na de crisis weer zullen terugkomen....

De percentages over 2021 betekenen dat begin 2021 in totaal (afgerond op veelvouden van 5.000) zo'n 175.000 Rotterdammers van 13 tot en met 75 jaar informele hulp verrichtten, en zo'n 185.000 vrijwilligerswerk. Tezamen betreft dit zo'n 250.000 onbetaald werkers.

De informele hulp bestaat in de meeste gevallen uit het geven van informatie en advies, het verlenen van lichamelijke of huishoudelijke hulp en het verrichten van diensten. Rotterdammers die wel eens aan informele hulp doen, doen dat vaak op meerdere terreinen: gemiddeld zijn door hen 3,2 soorten hulp genoemd. De toename van de informele hulp ten opzichte van 2020 lijkt behalve bij de opvang van kinderen over de hele linie te hebben plaatsgevonden.

Vrijwilligers zijn van oudsher, en net als landelijk, het meest actief in sportorganisaties en in organisaties of instellingen voor hulp of bezoek aan zieken, bejaarden of gehandicapten. Ook bij het vrijwilligerswerk zijn het vaak de zelfden die je op meerdere plaatsen tegenkomt: de Rotterdammers die vrijwilligerswerk verrichten, doen dat

gemiddeld in 2,0 soorten organisaties. De afname van het vrijwilligerswerk in de afgelopen twee jaar heeft bij de meeste soorten plaatsgevonden. Het herstel na de meting aan het begin van de *lockdown* is veelal bescheiden.

Informele hulp wordt vaker verleend naarmate men hoger opgeleid is, en minder vaak door Rotterdammers zonder betaald werk en door Rotterdammers met een niet-westerse migratieachtergrond. Bij Rotterdammers met kinderen, middelbaar opgeleiden en Rotterdammers met een migratieachtergrond lijkt sprake van enig herstel, maar nog niet bij 65-plussers. En de afname vergeleken met vóór de *lockdown* is behalve bij de categorie Rotterdammers zonder migratieachtergrond bij zo ongeveer alle onderscheiden bevolkingscategorieën zichtbaar. Ook vrijwilligerswerk wordt vaker verleend naarmate men hoger opgeleid is, en minder vaak door Rotterdammers zonder betaald werk en door Rotterdammers met een niet-westerse migratieachtergrond. Bij Rotterdammers met kinderen en middelbaar opgeleiden lijkt sprake van een méér dan gemiddeld herstel, maar nog niet bij 65-plussers. De afname vergeleken met vóór de *lockdown* is bij zo ongeveer alle onderscheiden bevolkingscategorieën zichtbaar.

Bij het totaal aan onbetaald werk tenslotte is ook weer een sterk oplopend verband met het opleidingsniveau te zien, en zijn Rotterdammers zonder werk en Rotterdammers met een niet-westerse migratieachtergrond ondervertegenwoordigd. Ook in totaal lijkt de daling sinds de *lockdown* zich bij bijna alle onderscheiden bevolkingscategorieën te hebben gemanifesteerd, en vooral te zijn veroorzaakt door een forse daling bij de Rotterdammers met een migratieachtergrond. Van enig herstel lijkt vooral sprake bij Rotterdammers met kinderen, middelbaar opgeleiden en Rotterdammers zonder betaald werk, maar nog niet bij 65-plussers en laag opgeleiden.

Vergelijking met landelijke deelnamepercentages van CBS of SCP is niet goed mogelijk door verschillen in definities en vraagstelling. Dit geldt ook voor vergelijkingen met uitkomsten van de enquête voor het Wijkprofiel.

## Aantal bestede uren

23% van de Rotterdammers die onbetaald werk verrichten en de daaraan bestede tijd kunnen inschatten, besteedt daar minder dan een uur per week aan, en 63% besteedt er niet meer dan ongeveer twee uur per week aan. Slechts 4% besteedt er méér dan tien uur per week aan.



Gemiddeld besteden de hierin actieve Rotterdammers naar schatting zo'n 2,7 uur per week aan onbetaald werk. Die schatting impliceert dat die 63% van de onbetaald werkers die er niet meer dan twee uur per week aan besteedt daarmee slechts 28% van de totale tijd van onbetaald werkers voor zijn rekening neemt, terwijl anderzijds de 4% die er méér dan tien uur per week aan besteedt daarmee 30% voor zijn rekening neemt.

De hoeveelheid per persoon bestede tijd lijkt de laatste jaren flink afgenomen, al leek vorig jaar wel weer sprake van een toename.

Gemiddeld besteden de onbetaald werkers in 2021 zo'n 2,7 uur per week aan hun onbetaald werk; per Rotterdammer is dat zo'n 1,4 uur. In totaal zou daarmee in Rotterdam zo'n 0,8 miljoen uur per week worden besteed aan onbetaald werk, wat gelijk staat aan bijna 20.000 arbeidsplaatsen van 38 uur per week. Dat is even veel als vorig jaar op basis van de antwoorden van de respondenten van na 15 maart. Ten opzichte van totaal 2020 of van 2019 (zo'n 20.- tot 25.000) betekent dat echter nog steeds een forse afname.

De toename van de participatiegraad en de afname van het aantal bestede uren per persoon zijn twee tegenstelde ontwikkelingen die elkaar ongeveer opheffen.

Al deze schattingen zijn echter ruw, en gebaseerd op een slecht beantwoorde vraag.

### Het online platform 'zorgzaam010'

Sinds september 2016 bestaat in Rotterdam het online platform voor vrijwillige inzet, burenhulp en vrijwilligerswerk [www.zorgzaam010.nl](http://www.zorgzaam010.nl) (voorheen [www.rotterdammersvoorelkaar.nl](http://www.rotterdammersvoorelkaar.nl)). Hier kan men kijken als men zich als vrijwilliger wil inzetten, en kan men (hulp) vragen van anderen bekijken of hierop reageren. Vraag en aanbod van vrijwillige inzet komen hier dus samen.

16% van de vrijwilligers zegt 'zorgzaam010' te kennen, en 8% van de overige Rotterdammers. In totaal zegt daarmee 11% van de Rotterdammers dit platform te kennen.

Bij vrijwilligers én bij niet-vrijwilligers betekent dit een forse afname van de bekendheid van het platform – waarbij de naamsverandering sinds de vorige meting ongetwijfeld een grote rol speelt.

3% van de Rotterdammers zegt ook wel eens gebruik te hebben gemaakt van dit platform: 5% van de vrijwilligers, en 1% van de overige Rotterdammers.

### Potentiële groei van het vrijwilligerswerk.

16% van de Rotterdammers zegt, indien men daarvoor gevraagd wordt, onbetaald werk, of méér onbetaald werk, te willen doen voor een organisatie (bijvoorbeeld in de eigen wijk). 35% wil dat niet, 39% wil dat misschien, en 11% weet het (nog) niet; waarschijnlijk veelal ook omdat dat van verdere vorm en voorwaarden zal afhangen. De bereidheid komt vooral van Rotterdammers die nu ook al vrijwilligerswerk doen (24% 'ja', 45% 'misschien' en 9% 'weet niet'), maar ook van de Rotterdammers die nu nog géén vrijwilligerswerk doen staat 11% hier positief tegenover, en twijfelt de helft (35% 'misschien' en 12% 'weet niet').

Die 11% die nu nog geen vrijwilligerswerk doet maar zegt wel vrijwilligerswerk te willen doen als ze er voor gevraagd zouden worden, staat voor (afgerond op veelvouden van 5.000) zo'n 35.000 Rotterdammers. Als die "over de streep getrokken zouden kunnen worden", zou het aantal vrijwilligers in Rotterdam kunnen toenemen van zo'n 185.000 tot zo'n 220.- tot 225.000; een toename met een vijfde. En daarnaast is er ook nog een groep van zo'n 160.000 Rotterdammers die nu nog niet aan vrijwilligerswerk doet, maar niet bij voorbaat negatief tegenover zulk vrijwilligerswerk zou staan ('misschien' of 'weet niet').

Ook hier is te zien dat de animo voor vrijwilligerswerk sinds 15 maart 2020 is afgenomen. Bij wie nu al vrijwilligerswerk verricht is er nauwelijks iets veranderd, maar wie nu nog *geen* vrijwilligerswerk verricht zegt sindsdien veel vaker 'nee' in plaats van 'misschien' of 'weet niet'.



# Inhoudsopgave

1	Omvang en aard van onbetaald werk in Rotterdam	11
1.1	Omvang	11
1.2	Soort activiteiten	12
1.3	Kenmerken van de Rotterdamse informele helpers en vrijwilligers	14
1.4	Vergelijking met andere bronnen	17
2	Het aantal bestede uren	19
3	Vragen over vrijwilligerswerk	21
4	Potentiële groei van het vrijwilligerswerk	23
4.1	Potentiële aanwas	23
4.2	Kenmerken van de potentiële aanwas	24
	Bijlage A Onderzoeksopzet; vergelijkbaarheid	25
A.1	Enquête, respons en representativiteit in het kort	25
A.2	Vrijetijdsonderzoek en Omnibusenquête; weging	25
	Bijlage B De vragen in de vragenlijst	27
	Bijlage C De betekenis van de percentages	29
C.1	Percentages.	29
C.2	Vergelijkingen	29
C.3	Gemiddelden	30





# Voorwoord

De afdeling Onderzoek en Business Intelligence (OBI) van de gemeente Rotterdam voerde in het verleden tweejaarlijks in het najaar een Vrijetijdsonderzoek (VTO) uit onder Rotterdammers van 13 tot en met 75 jaar, met als titel *Vrije tijd in Rotterdam*. Daarin werden op verzoek van het Cluster Maatschappelijke Ontwikkeling ook altijd vragen opgenomen over twee soorten onbetaald werk op vrijwillige basis: vrijwilligerswerk (in georganiseerd verband) en informele hulp (“op eigen houtje”). Omdat het VTO niet meer bestaat, worden deze vragen sinds 2019 opgenomen in de jaarlijkse Omnibusenquête van OBI. Daarbij wordt nog uitgegaan van de “oude” begrippen ‘vrijwilligerswerk’ en ‘informele hulp’ en hun toenmalige definities, en nog niet van de “nieuwe” drie begrippen ‘burenhulp’, ‘vrijwilligerswerk’ en ‘mantelzorg’ uit het Visiedocument *In Rotterdam doen we iets voor een ander*. De voorliggende rapportage gaat over de beantwoording van deze vragen in de Omnibusenquête van 2021, die identiek zijn aan die uit de Omnibusenquêtes van 2020 en 2019, en waarvan de meeste ook zo in eerdere VTO's zijn gesteld.

Overigens zijn ook de vragen over mantelzorg uit het voormalige VTO dit jaar opgenomen in de Omnibusenquête. Hierover bestaat een afzonderlijke rapportage.

## De enquête

Zoals gezegd, stammen de gegevens voor dit onderzoek uit de in 2021 gehouden Omnibusenquête van OBI. Deze enquête is in opzet vergelijkbaar met het voormalige VTO, doch gericht op een iets andere leeftijdscategorie: de vragenlijst, die deels schriftelijk en deels via internet is ingevuld, is op basis van een steekproef uit de bevolkingsadministratie verspreid onder 7.200 Rotterdammers van 16 tot en met 85 jaar. De steekproeven voor het VTO bevatten Rotterdammers van 13 tot en met 75 jaar. Voor een zo goed mogelijke vergelijkbaarheid met de eerdere metingen heeft daarom, net als in 2020 en 2019, voor de aantallen of percentages onbetaald werkers een bijschatting van onbetaald werkende 13- tot en met 15-jarigen plaatsgevonden op basis van het percentage onbetaald werkers in deze leeftijdscategorie in 2017, en zijn de respondenten van 76 jaar en ouder buiten beschouwing gebleven. Voorts heeft voor die vergelijkbaarheid een weging van de resultaten plaatsgevonden die vergelijkbaar is met de weging bij het VTO. De vragenlijsten met de vragen over onbetaald werk zijn ingevuld door 1.884 respondenten (wat een respons van

26% betekende), waarvan er 1.710 bruikbaar en 75 jaar of jonger waren.

Voor een uitgebreide verantwoording van onderzoeksopzet, respons en representativiteit van de *Omnibusenquête 2021* wordt verwezen naar Bijlage A.

De precieze formulering van de vragen over vrijwilligerswerk en informele hulp is opgenomen in Bijlage B.

## Opbouw van deze rapportage

Deze rapportage is als volgt opgebouwd.

In hoofdstuk 1 wordt de deelname aan vrijwilligerswerk, informele hulp en het totaal aan onbetaald werk besproken en vergeleken met die volgens de Vrijetijdsonderzoeken uit eerdere jaren. Ook komen de kenmerken van degenen die vrijwilligerswerk doen en informele hulp bieden aan de orde. Hoofdstuk 2 gaat over het aantal bestede uren, in hoofdstuk 3 komt de bekendheid van het online platform ‘zorgzaam010.nl’ (voorheen ‘Rotterdammersvoorelkaar’) aan de orde, en in hoofdstuk 4 de potentiële groei van het onbetaald werk: hoeveel Rotterdammers zouden zulk werk, of méér van zulk werk, doen als ze daarvoor gevraagd werden?

Deze rapportage kent drie bijlagen. In Bijlage A worden respons en representativiteit van de *Omnibusenquête 2021* besproken aan de hand van de achtergrondkenmerken van de respondenten. In Bijlage B zijn de vragen uit de enquête letterlijk uit de vragenlijst overgenomen, en in Bijlage C wordt een korte toelichting gegeven op de statistische interpretatie van de in deze rapportage weergegeven percentages en over de significantie van verschillen. De boodschap uit die laatste bijlage moge zijn, dat in het algemeen verschillen of afwijkingen van 1- à 2% niet als verschillen mogen worden beschouwd, maar evengoed door het toevalskarakter van de steekproeven kunnen zijn veroorzaakt. Als bijvoorbeeld iets het ene jaar 14% was, en het volgende jaar 15%, dan is daarmee dus nog geen toename aangetoond. Bij kleinere aantallen respondenten (bij deelgroepen) is die marge zelfs nog wat groter.

Noten in de tekst zijn te vinden aan het eind van het betreffende hoofdstuk c.q. de betreffende bijlage.

In de onderste regel van tabellen staat telkens onder de noemer ‘RESPONS’ vermeld op hoeveel respondenten de uitkomsten in de betreffende kolom gebaseerd zijn. Deze aantallen dienen als indicatie voor de nauwkeurigheid van de betreffende uitkomsten te worden opgevat: hoe hoger het aantal, hoe kleiner de toevalsmarge.

Tot slot zij er op gewezen dat overal waar in deze rapportage gesproken wordt over 'de Rotterdammers', de Rotterdammers van 13 tot en met 75 jaar bedoeld worden. Op 1 januari 2021 waren dat er 521.513.

# 1 Omvang en aard van onbetaald werk in Rotterdam

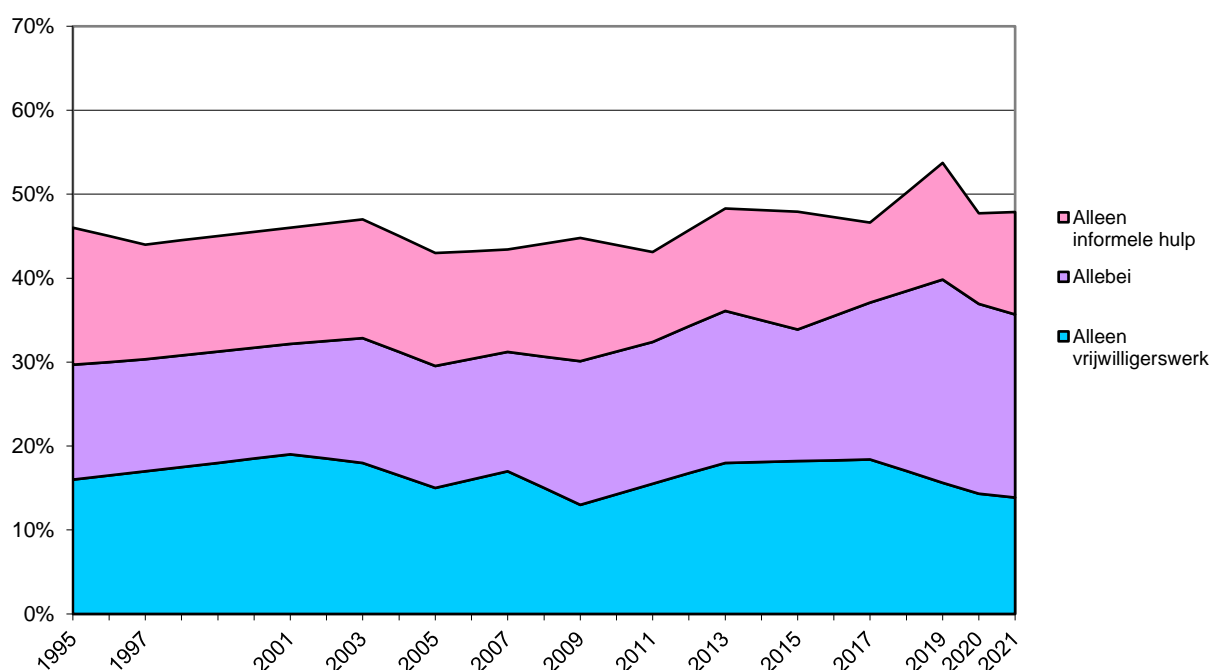
## 1.1 Omvang

Volgens de Omnibusenquête 2021 verricht 48% van de Rotterdammers van 13 tot en met 75 jaar wel eens één of meer vormen van onbetaald werk op vrijwillige basis. 34% deed wel eens aan informele hulp (los van een organisatie), en 36% verrichtte vrijwilligerswerk in georganiseerd verband.

Voor een deel gaat het hier om de zelfde mensen: 22% deed zowel aan informele hulp als aan vrijwilligerswerk.

In figuur 1.1 is de ontwikkeling van de deelname aan onbetaald werk in Rotterdam sinds 1995 volgens de VTO's van 1995 tot en met 2017 en de Omnibusenquêtes van 2019 tot en met 2021 te zien.

Figuur 1.1: Deelnamepercentages aan onbetaald werk op vrijwillige basis in Rotterdam; 1995 tot en met 2021.



ONBETAALD WERK	1995	1997	2001	2003	2005	2007	2009	2011	2013	2015	2017	2019	2020	2021
Informele hulp	30%	27%	27%	29%	28%	26%	32%	28%	30%	30%	28%	38%	33%	34%
Vrijwilligerswerk	30%	30%	32%	33%	30%	31%	30%	32%	36%	34%	37%	40%	37%	36%
Alléén informele hulp	17%	14%	14%	14%	13%	12%	15%	11%	12%	14%	10%	14%	11%	12%
Alléén vrijwilligerswerk	16%	17%	19%	18%	15%	17%	13%	16%	18%	18%	18%	16%	14%	14%
Beide	14%	13%	13%	14%	14%	14%	17%	17%	18%	16%	19%	24%	23%	22%
<b>Totaal onbetaald werk</b>	<b>46%</b>	<b>44%</b>	<b>46%</b>	<b>47%</b>	<b>43%</b>	<b>43%</b>	<b>45%</b>	<b>43%</b>	<b>48%</b>	<b>48%</b>	<b>47%</b>	<b>54%</b>	<b>48%</b>	<b>48%</b>
Geen van beide	54%	56%	54%	53%	57%	57%	55%	57%	52%	52%	53%	46%	52%	52%
Totaal	100%	100%	100%	100%	100%	100%	100%	100%	100%	100%	100%	100%	100%	100%
RESPONS	1.449	1.338	1.567	1.698	2.962	6.837	4.185	2.692	2.948	2.732	1.609	896	1.904	1.710

De gegevens over 1995 en 1997 zijn exclusief 13- tot en met 15-jarigen: die werden in VTO's pas sinds 2001 ondervraagd. Hoewel de omvang van het onbetaald werk bij deze leeftijdsgroep iets lager is dan bij oudere Rotterdammers, is de invloed hiervan op de totaalcijfers verwaarloosbaar.

De omvang van het onbetaald werk lijkt daarmee sinds de meting van 2020 niet veranderd. Helemaal zuiver is die vergelijking echter niet, omdat de enquête vorig jaar voor een deel is afgenomen vóór de “intelligente lockdown” in verband met de Corona-crisis in maart 2020, en voor een deel ná het begin daarvan. De veranderde omstandigheden bleken sterk van invloed te zijn op de deelname aan onbetaald werk, zoals in figuur 1.1a is te zien. Op basis van de respons tot 15 maart leek het onbetaald werk zelfs iets toegenomen; daarna nam het echter fors af. De 2020-cijfers weerspiegelen daardoor een soort “gemiddelde”. De 2021-

cijfers komen praktisch overeen met die “gemiddelden”, en betekenen daardoor een licht herstel - maar nog niet tot het niveau van vóór 15 maart 2020.

Een voorzichtige conclusie zou dus moeten zijn, dat steeds meer Rotterdammers bereid lijken zich middels informele hulp en vrijwilligerswerk in te zetten voor de samenleving, maar dat de Corona-crisis onbetaald werkers heeft gekost die nog niet allemaal weer terug zijn. De grote vraag is nu dan ook, of de overige afgehaakte onbetaald werkers na de crisis weer zullen terugkomen...

*Figuur 1.1a: Deelnamepercentages aan onbetaald werk op vrijwillige basis in Rotterdam; relatie met Corona-crisis.*

ONBETAALD WERK	2019	2020 vóór 15 maart	2020 vanaf 15 maart	2020 totaal	2021
Informele hulp	38%	40%	29%	33%	34%
Vrijwilligerswerk	40%	43%	32%	37%	36%
Alléén informele hulp	14%	13%	9%	11%	12%
Alléén vrijwilligerswerk	16%	16%	12%	14%	14%
Beide	24%	27%	20%	23%	22%
Totaal onbetaald werk	54%	56%	41%	48%	48%
Geen van beide	46%	44%	59%	52%	52%
Totaal	100%	100%	100%	100%	100%
RESPONS	896	855	1.049	1.904	1.710

De percentages over 2021 betekenen dat begin 2021 in totaal (afgerond op veelvouden van 5.000) zo'n 175.000 Rotterdammers van 13 tot en met 75 jaar informele hulp verrichtten, en zo'n 185.000 vrijwilligerswerk. Tezamen betreft dit zo'n 250.000 onbetaald werkers.

## 1.2 Soort activiteiten

Zoals in figuur 1.2 is te zien, bestaat die informele hulp in de meeste gevallen uit het geven van informatie en advies (21% van de Rotterdammers), het verlenen van lichamelijke of huishoudelijke hulp (zoals het verzorgen van zieken of

boodschappen doen; 20%) en het verrichten van diensten (19%). Rotterdammers die wel eens aan informele hulp doen, doen dat vaak op meerdere terreinen: gemiddeld zijn door hen 3,2 soorten hulp genoemd.

Figuur 1.2 laat tevens zien dat de toename van de informele hulp ten opzichte van 2020 behalve bij de opvang van kinderen over de hele linie lijkt te hebben plaatsgevonden.

Voor de precieze, met voorbeelden aangevulde aanduiding van de in de vragenlijst voorgelegde mogelijkheden zij verwezen naar Bijlage B (vraag 22).

*Figuur 1.2: Deelnamepercentages informele hulp naar soort; 1995 tot en met 2021.*

SOORT HULP	1995	1997	2001	2003	2005	2007	2009	2011	2013	2015	2017	2019	2020	2021
Lichamelijke/huishoudelijke hulp	15%	10%	12%	13%	12%	11%	15%	11%	13%	14%	14%	20%	17%	20%
Geestelijke/psychische hulp	8%	6%	7%	7%	6%	6%	8%	6%	7%	8%	7%	12%	9%	11%
Informatie en advies	11%	11%	10%	11%	10%	11%	16%	10%	14%	16%	15%	20%	17%	21%
Diensten verrichten	13%	12%	12%	13%	13%	12%	14%	12%	14%	16%	15%	18%	15%	19%
Opvang kinderen	9%	8%	9%	8%	9%	7%	11%	6%	9%	9%	7%	10%	8%	7%
Les geven	2%	2%	2%	2%	2%	2%	3%	2%	3%	4%	4%	6%	4%	5%
Ontspanning, sport, spel, recreatie	5%	5%	5%	5%	6%	6%	7%	5%	8%	7%	9%	12%	8%	11%
Overig werk met / hulp aan anderen	12%	11%	10%	11%	11%	11%	14%	12%	16%	12%	13%	19%	15%	18%
Totaal	30%	27%	27%	29%	28%	26%	32%	28%	30%	30%	28%	38%	33%	34%
Gemiddeld aantal soorten	2,4	2,4	2,6	2,5	2,5	2,5	2,7	2,3	2,7	2,9	2,9	3,0	2,8	3,2
RESPONS	1.437	1.338	1.567	1.698	2.962	6.837	4.185	2.692	2.948	2.732	1.609	896	1.904	1.710

Figuur 1.2a: Deelnamepercentages informele hulp naar soort; relatie met Corona-crisis.

SOORT HULP	2019	2020 vóór 15 maart	2020 vanaf 15 maart	2020 totaal	2021
Lichamelijke/huishoudelijke hulp	20%	20%	15%	17%	20%
Geestelijke/psychische hulp	12%	12%	6%	9%	11%
Informatie en advies	20%	23%	13%	17%	21%
Diensten verrichten	18%	19%	12%	15%	19%
Opvang kinderen	10%	10%	6%	8%	7%
Les geven	6%	5%	4%	4%	5%
Ontspanning, sport, spel, recreatie	12%	11%	6%	8%	11%
Overig werk met / hulp aan anderen	19%	18%	13%	15%	18%
Totaal	38%	40%	29%	33%	34%
Gemiddeld aantal soorten	3,0	2,9	2,6	2,8	3,2
RESPONS	896	855	1.049	1.904	1.710

Figuur 1.3 laat zien dat vrijwilligers van oudsher het meest actief zijn in een sportvereniging, -bond of -school (11% van de Rotterdammers) en in organisaties of instellingen voor hulp of bezoek aan zieken, bejaarden of gehandicapten (9%). Ook landelijk is sport het terrein waarop vrijwilligerswerk het meest wordt genoemd<sup>1</sup>.

Ook bij vrijwilligerswerk zijn het vaak de zelfde mensen die je op meerdere plaatsen tegenkomt: Rotterdammers die vrijwilligerswerk verrichten, doen dat gemiddeld in 2,0 soorten

organisaties.

De afname van het vrijwilligerswerk in de afgelopen twee jaar heeft bij de meeste soorten plaatsgevonden. Het herstel na de meting aan het begin van de *lockdown* is veelal bescheiden.

Voor de precieze, met voorbeelden aangevulde aanduiding van de in de vragenlijst voorgelegde mogelijkheden zij ook hier verwezen naar Bijlage B (vraag 23).

Figuur 1.3: Deelnamepercentages vrijwilligerswerk naar soort; 1995 tot en met 2021.

SOORT VRIJWILLIGERSWERK	1995	1997	2001	2003	2005	2007	2009	2011	2013	2015	2017	2019	2020	2021
Hulp/bezoek zieken, bej., gehandic.	5%	4%	7%	7%	5%	6%	7%	6%	8%	6%	10%	11%	10%	9%
Andere hulp- en dienstverlening	2%	1%	3%	1%	2%	2%	2%	2%	3%	2%	3%	3%	3%	2%
Kinderopvang	2%	1%	4%	4%	3%	2%	2%	2%	3%	2%	2%	4%	2%	2%
Jeugd- en jongerenwerk	4%	4%	5%	3%	3%	3%	3%	4%	4%	5%	5%	6%	3%	4%
Onderwijs	4%	5%	5%	5%	5%	6%	5%	5%	6%	7%	7%	8%	7%	6%
Kerk, moskee, levensbesch. org.	7%	7%	8%	8%	7%	8%	8%	7%	10%	9%	10%	7%	8%	7%
Politieke organisatie	1%	2%	2%	1%	1%	2%	2%	2%	2%	1%	3%	2%	2%	2%
Beroeps- of belangenorganisatie	3%	3%	3%	2%	2%	3%	3%	3%	3%	3%	3%	5%	4%	5%
Vrouwenorganisatie	1%	1%	3%	2%	2%	2%	1%	2%	2%	2%	2%	2%	2%	2%
Culturele organisatie	3%	3%	5%	4%	3%	3%	3%	5%	5%	5%	5%	7%	5%	6%
Sportorganisatie	9%	9%	10%	9%	9%	9%	8%	8%	10%	10%	11%	12%	10%	11%
Actie- of milieugroep	2%	1%	2%	1%	2%	2%	2%	2%	2%	2%	3%	4%	2%	2%
Overige organisaties	7%	7%	8%	8%	7%	8%	8%	10%	10%	9%	13%	12%	13%	11%
Totaal	30%	30%	32%	33%	30%	31%	30%	32%	36%	34%	37%	40%	37%	36%
Gemiddeld aantal soorten	1,6	1,6	1,7	1,7	1,7	1,8	1,9	1,8	1,9	1,9	2,1	2,1	1,9	2,0
RESPONS	1.437	1.338	1.567	1.698	2.962	6.837	4.185	2.692	2.948	2.732	1.609	896	1.904	1.710

Figuur 1.3a: Deelnamepercentages vrijwilligerswerk naar soort; relatie met Corona-crisis.

SOORT VRIJWILLIGERSWERK	2019	2020 vóór 15 maart	2020 vanaf 15 maart	2020 totaal	2021
Hulp/bezoek zieken, bej., gehandic.	11%	12%	8%	10%	9%
Andere hulp- en dienstverlening	3%	3%	2%	3%	2%
Kinderopvang	4%	3%	2%	2%	2%
Jeugd- en jongerenwerk	6%	4%	3%	3%	4%
Onderwijs	8%	8%	6%	7%	6%
Kerk, moskee, levensbesch. org.	7%	9%	7%	8%	7%
Politieke organisatie	2%	2%	2%	2%	2%
Beroeps- of belangenorganisatie	5%	5%	3%	4%	5%
Vrouwenorganisatie	2%	2%	2%	2%	2%
Culturele organisatie	7%	5%	4%	5%	6%
Sportorganisatie	12%	12%	8%	10%	11%
Actie- of milieugroep	4%	2%	3%	2%	2%
Overige organisaties	12%	15%	11%	13%	11%
Totaal	40%	43%	32%	37%	36%
Gemiddeld aantal soorten	2,1	1,9	1,9	1,9	2,0
RESPONS	896	855	1.049	1.904	1.710

### 1.3 Kenmerken van de Rotterdamse informele helpers en vrijwilligers

In deze paragraaf worden de kenmerken besproken van de Rotterdammers die informele hulp en vrijwilligerswerk verrichten. Daartoe zijn in de figuren 1.4, 1.5 en 1.6 deelnamepercentages aan informele hulp, vrijwilligerswerk en het totaal aan onbetaald werk per bevolkingscategorie weergegeven. Onderlinge vergelijking van deze percentages leert, welke Rotterdammers meer, en welke minder aan informele hulp en vrijwilligerswerk doen, maar ook welke categorieën Rotterdammers sinds het begin van de *lockdown* zijn afgehaakt.

Bij de interpretatie van gegevens voor deelgroepen moet er rekening mee worden gehouden, dat deze op kleinere aantallen waarnemingen zijn gebaseerd dan de gegevens over alle Rotterdammers uit de vorige paragrafen. De onnauwkeurigheid is hier dan ook groter, en vaker zijn de gepresenteerde percentages dan ook slechts indicatief. In het bijzonder geldt dat dus ook voor vergelijkingen voor de vraag welke Rotterdammers in 2020 sinds het begin van de *lockdown* zijn afgehaakt.

Figuur 1.4: Deelnamepercentages aan *informele hulp*; 2021 en relatie met Corona-crisis.

PERSOONSKENMERKEN		2019	2020 vóór 15 maart	2020 vanaf 15 maart	2020 totaal	2021
<b>Geslacht:</b>	Man	36%	38%	29%	33%	33%
	Vrouw	41%	42%	29%	34%	36%
<b>Leeftijd:</b>	13 tot 16 jaar	(29%)	.	.	(29%)	(29%)
	16 tot 25 jaar	(32%)	(39%)	(17%)	26%	32%
	25 tot 45 jaar	41%	35%	25%	29%	31%
	45 tot 65 jaar	35%	41%	36%	38%	38%
	65 t/m 75 jaar	(46%)	(50%)	(35%)	42%	36%
<b>Huishoudensamenstelling:</b>	Alleenwonend	46%	(40%)	36%	38%	35%
	Inwonend kind	(29%)	(35%)	(14%)	(21%)	(32%)
	Samenwonend zonder kinderen	38%	42%	34%	38%	35%
	Samenwonend met kind(eren)	37%	(37%)	26%	30%	34%
	Eén ouder met kind(eren)	(54%)	(45%)	(31%)	(37%)	(43%)
<b>Hoogst voltooide opleiding:</b>	Laag (geen startkwalificatie)	27%	(38%)	24%	29%	24%
	Midden	44%	36%	22%	28%	32%
	Hoog (HBO / universitair)	41%	43%	38%	40%	41%
<b>Sociaal-economische situatie:</b>	Betaald werk	39%	38%	29%	33%	36%
	Uitkering	(45%)	(43%)	(37%)	(40%)	(35%)
	Gepensioneerd	(44%)	(50%)	(35%)	42%	35%
	Overig zonder betaald werk	(31%)	(36%)	(18%)	25%	28%
<b>Huishoudensinkomen:</b>	Minima	(44%)	(44%)	(38%)	41%	42%
	Tussen minimum en modaal	(42%)	(44%)	(32%)	37%	38%
	Boven-modaal	42%	39%	36%	37%	40%
	Onbekend	27%	(37%)	17%	22%	18%
<b>Etniciteit:</b>	Geen migratieachtergrond	40%	42%	41%	42%	41%
	Westerse migratieachtergrond	(42%)	(34%)	(27%)	30%	32%
	Niet-westerse migratieachtergrond	34%	(37%)	20%	25%	27%
<b>TOTAAL</b>		<b>38%</b>	<b>40%</b>	<b>29%</b>	<b>33%</b>	<b>34%</b>

N.B.: Gegevens die zijn gebaseerd op minder dan 200 waarnemingen zijn tussen haakjes geplaatst en zijn slechts indicatief.

Leesvoorbeeld: Linksonder: in 2019 verleende 36% van de mannen informele hulp, 41% van de vrouwen, enzovoorts. Kolom daarnaast: vóór 15 maart 2020 zei 38% van de mannen informele hulp te verlenen, 42% van de vrouwen, enzovoorts.

De percentages voor 13- tot 16-jarigen zijn de percentages uit de meting uit 2017, die zijn gebruikt om voor het totaal tot percentages voor 13- tot en met 75-jarigen te komen.

Informele hulp wordt vaker verleend naarmate men hoger opgeleid is, en minder vaak door Rotterdammers zonder betaald werk en door Rotterdammers met een niet-westerse migratieachtergrond.

Volgens de rapportage over onbetaald werk in 2020 leek de daling bij de informele hulp uiteindelijk vooral veroorzaakt door een daling bij de Rotterdammers met een migratieachtergrond, want bij de Rotterdammers zonder migratieachtergrond was nauwelijks iets veranderd. (Al zal de afname sinds het begin van de *lockdown* in werkelijkheid iets

minder groot zijn geweest dan de uitkomsten van de meting suggereerden.) Nu we een jaar verder zijn, lijkt bij Rotterdammers met kinderen, middelbaar opgeleiden en Rotterdammers met een migratieachtergrond sprake van enig herstel, maar nog niet bij 65-plussers. En de afname vergeleken met vóór de *lockdown* is behalve bij de categorie Rotterdammers zonder migratieachtergrond bij zo ongeveer alle onderscheiden bevolkingscategorieën zichtbaar.



Figuur 1.5: Deelnamepercentages aan vrijwilligerswerk; 2021 en relatie met Corona-crisis.

PERSOONSKENMERKEN		2019	2020 vóór 15 maart	2020 vanaf 15 maart	2020 totaal	2021
<b>Geslacht:</b>	Man	43%	42%	31%	36%	35%
	Vrouw	37%	45%	33%	37%	36%
<b>Leeftijd:</b>	13 tot 16 jaar	(45%)	.	.	(45%)	(45%)
	16 tot 25 jaar	(40%)	(47%)	(20%)	31%	35%
	25 tot 45 jaar	43%	44%	30%	36%	33%
	45 tot 65 jaar	35%	42%	36%	39%	39%
	65 t/m 75 jaar	(37%)	(42%)	(38%)	40%	34%
<b>Huishoudensamenstelling:</b>	Alleenwonend	46%	(49%)	40%	44%	35%
	Inwonend kind	(36%)	(43%)	(15%)	(25%)	(30%)
	Samenwonend zonder kinderen	32%	39%	35%	37%	34%
	Samenwonend met kind(eren)	45%	(42%)	30%	34%	38%
	Eén ouder met kind(eren)	(42%)	(41%)	(42%)	(42%)	(38%)
<b>Hoogst voltooide opleiding:</b>	Laag (geen startkwalificatie)	27%	(36%)	24%	28%	22%
	Midden	42%	33%	25%	28%	33%
	Hoog (HBO / universitair)	46%	53%	42%	48%	43%
<b>Sociaal-economische situatie:</b>	Betaald werk	42%	46%	32%	38%	37%
	Uitkering	(37%)	(39%)	(32%)	(35%)	(36%)
	Gepensioneerd	(33%)	(40%)	(37%)	38%	36%
	Overig zonder betaald werk	(39%)	(40%)	(26%)	31%	31%
<b>Huishoudensinkomen:</b>	Minima	(47%)	(46%)	(41%)	43%	44%
	Tussen minimum en modaal	(40%)	(41%)	(37%)	39%	40%
	Boven-modaal	47%	44%	40%	42%	41%
	Onbekend	23%	(42%)	18%	23%	18%
<b>Etniciteit:</b>	Geen migratieachtergrond	44%	45%	43%	44%	44%
	Westerse migratieachtergrond	(42%)	(44%)	(34%)	38%	33%
	Niet-westerse migratieachtergrond	32%	(39%)	22%	27%	26%
<b>TOTAAL</b>		40%	43%	32%	37%	36%

N.B.: Gegevens die zijn gebaseerd op minder dan 200 waarnemingen zijn tussen haakjes geplaatst en zijn slechts indicatief.

Leesvoorbeeld: Linksboven: in 2019 verrichtte 43% van de mannen vrijwilligerswerk, 37% van de vrouwen, enzovoorts. Kolom daarnaast: vóór 15 maart 2020 zei 42% van de mannen vrijwilligerswerk te verrichten, 45% van de vrouwen, enzovoorts.

De percentages voor 13- tot 16-jarigen zijn de percentages uit de meting uit 2017, die zijn gebruikt om voor het totaal tot percentages voor 13- tot en met 75-jarigen te komen.

Ook vrijwilligerswerk wordt vaker verleend naarmate men hoger opgeleid is, en minder vaak door Rotterdammers zonder betaald werk en door Rotterdammers met een niet-westerse migratieachtergrond.

Ook hier leek de daling vorig jaar zich bij bijna alle onderscheiden bevolkingscategorieën te hebben gemanifesteerd, en vooral te zijn veroorzaakt door een forse daling bij de Rotterdammers met een migratieachtergrond, al zal ook hier

de afname sinds het begin van de *lockdown* in werkelijkheid iets minder groot zijn geweest dan de uitkomsten van de meting suggereerden. Bij Rotterdammers met kinderen en middelbaar opgeleiden lijkt sprake van een méér dan gemiddeld herstel, maar nog niet bij 65-plussers. De afname vergeleken met vóór de *lockdown* is bij zo ongeveer alle onderscheiden bevolkingscategorieën zichtbaar.

Figuur 1.6: Deelnamepercentages aan onbetaald werk, totaal; 2021 en relatie met Corona-crisis.

PERSOONSKENMERKEN		2019	2020 vóór 15 maart	2020 vanaf 15 maart	2020 totaal	2021
<b>Geslacht:</b>	Man	52%	53%	39%	46%	47%
	Vrouw	55%	60%	42%	49%	48%
<b>Leeftijd:</b>	13 tot 16 jaar	(57%)	.	.	(57%)	(57%)
	16 tot 25 jaar	(47%)	(59%)	(25%)	39%	46%
	25 tot 45 jaar	57%	53%	37%	44%	43%
	45 tot 65 jaar	51%	57%	47%	51%	53%
	65 t/m 75 jaar	(58%)	(62%)	(50%)	55%	49%
<b>Huishoudensamenstelling:</b>	Alleenwonend	64%	(59%)	49%	54%	49%
	Inwonend kind	(43%)	(53%)	(19%)	(31%)	(43%)
	Samenwonend zonder kinderen	49%	55%	47%	51%	48%
	Samenwonend met kind(eren)	56%	(55%)	38%	44%	48%
	Eén ouder met kind(eren)	(64%)	(57%)	(49%)	(52%)	(53%)
<b>Hoogst voltooide opleiding:</b>	Laag (geen startkwalificatie)	40%	(48%)	34%	39%	34%
	Midden	55%	49%	33%	40%	46%
	Hoog (HBO / universitair)	61%	64%	51%	58%	55%
<b>Sociaal-economische situatie:</b>	Betaald werk	55%	56%	41%	48%	49%
	Uitkering	(53%)	(52%)	(43%)	(46%)	(45%)
	Gepensioneerd	(55%)	(63%)	(50%)	55%	50%
	Overig zonder betaald werk	(49%)	(55%)	(30%)	39%	42%
<b>Huishoudensinkomen:</b>	Minima	(59%)	(58%)	(53%)	56%	59%
	Tussen minimum en modaal	(55%)	(51%)	(48%)	49%	53%
	Boven-modaal	62%	57%	51%	54%	55%
	Onbekend	35%	(56%)	23%	31%	25%
<b>Etniciteit:</b>	Geen migratieachtergrond	60%	60%	57%	58%	58%
	Westerse migratieachtergrond	(56%)	(54%)	(40%)	46%	45%
	Niet-westerse migratieachtergrond	44%	(50%)	28%	34%	37%
TOTAAL		54%	56%	41%	48%	48%

N.B.: Gegevens die zijn gebaseerd op minder dan 200 waarnemingen zijn tussen haakjes geplaatst en zijn slechts indicatief.

Leesvoorbeeld: Linksboven: in 2019 verrichtte 52% van de mannen onbetaald werk, 55% van de vrouwen, enzovoorts. Kolom daarnaast: vóór 15 maart 2020 zei 38% van de mannen onbetaald werk te verrichten, 42% van de vrouwen, enzovoorts.

De percentages voor 13- tot 16-jarigen zijn de percentages uit de meting uit 2017, die zijn gebruikt om voor het totaal tot percentages voor 13- tot en met 75-jarigen te komen.

Bij het totaal aan onbetaald werk tenslotte is ook weer een sterk oplopend verband met het opleidingsniveau te zien, en zijn Rotterdammers zonder werk en Rotterdammers met een niet-westerse migratieachtergrond ondervertegenwoordigd.

Ook in totaal lijkt de daling sinds de *lockdown* zich bij bijna alle onderscheiden bevolkingscategorieën te hebben gemanifesteerd, en vooral te zijn veroorzaakt door een forse daling bij de Rotterdammers met een migratieachtergrond. Van enig herstel lijkt vooral sprake bij Rotterdammers met kinderen, middelbaar opgeleiden en Rotterdammers zonder betaald werk, maar nog niet bij 65-plussers en laag opgeleiden.

## 1.4 Vergelijking met andere bronnen

Het gemeten percentage mensen dat onbetaald werk (in-formele hulp en/of vrijwilligerswerk) verricht, is zeer afhankelijk van de definitie en de manier waarop er in de vragenlijst naar gevraagd wordt. (In het bijzonder: of men eigen activiteiten in de omschrijving in de vragenlijst herkent.)

In Rotterdam komt onbetaald werk ook in andere enquêtes wel eens aan de orde; in het bijzonder tweejaarlijks in die voor het Wijkprofiel. Zo zou volgens het *Wijkprofiel 2018* in 2017 23% van de Rotterdammers van 15 jaar en ouder vrijwilligerswerk hebben verricht, en zou dit volgens het *Wijkprofiel 2020* in 2019 zijn toegenomen tot 24%. (De uitkomsten uit 2021 volgens het *Wijkprofiel 2022* zijn op dit moment nog niet bekend.) In het achterliggende Wijkonderzoek wordt echter op een heel andere manier naar vrijwilligerswerk gevraagd; namelijk slechts met de enkelvoudige vraag

of men 'voor één of meer organisaties onbetaald actief is als vrijwilliger'. (Met de toelichting: 'Onbetaald wil zeggen dat u wellicht een vergoeding ontvangt, maar geen salaris. Het kan gaan om een muziek-, sport- of hobbyvereniging, politiek, vakbond, kerk, moskee, school, crèche, woonvoorziening voor ouderen en dergelijke.') Deze manier van vragen levert van oudsher andere resultaten op.

Ook voor vergelijkingen met landelijke cijfers gelden dergelijke problemen.

## Noten

1. Zie bijvoorbeeld: Centraal Bureau voor de Statistiek (CBS) (Hans Schmeets en Judith Arends): *Vrijwilligerswerk: wie doet het?*; Den Haag, december 2017: tabel 3.1. Sportverenigingen hebben het hoogste percentage vrijwilligers (15%), gevolgd door scholen (11%), verzorging en verpleging (9%), kerken en levensbeschouwelijke organisaties (8%) en jeugdorganisaties (8%).

## 2 Het aantal bestede uren

Het aantal uren dat men gemiddeld besteedt aan al het onbetaalde werk uit de voorgaande vragen is kennelijk voor velen moeilijk in te schatten: van oudsher wordt deze vraag

vaak niet beantwoord. Het betreft in de eerste twee kolommen van figuur 2.1 dan ook slechts een relatief klein aantal respondenten, en deze uitkomsten zijn dus niet erg “hard”.

Figuur 2.1: Aan het onbetaalde werk bestede tijd naar soort onbetaald werk; 2021.

AANTAL BESTEDE UREN	Alleen informele hulp	Alleen vrijwilligerswerk	Informele hulp én vrijwilligerswerk	Alle onbetaald werkers
Minder dan een uur per week	29%	29%	17%	23%
Ongeveer 1 uur per week	18%	18%	15%	16%
Ongeveer 2 uur per week	20%	21%	27%	23%
3-4 uur per week	22%	16%	21%	20%
5-10 uur per week	8%	11%	16%	12%
11-20 uur per week	2%	3%	3%	3%
Meer dan 20 uur per week	0%	1%	3%	2%
Totaal	100%	100%	100%	100%
Gemiddeld aantal uren per week <sup>1)</sup>	1,8	2,4	3,6	2,7
RESPONS	157	199	384	740

<sup>1)</sup>: Het gemiddelde aantal uren is geschat op basis van de opgegeven categorie.

Bijna een kwart van de Rotterdammers die onbetaald werk verrichten en de daaraan bestede tijd kunnen inschatten, besteedt daar minder dan een uur per week aan, en 63% besteedt er niet meer dan ongeveer twee uur per week aan. Slechts 4% besteedt er méér dan tien uur per week aan.

Uit de antwoorden op de vraag naar de hoeveelheid aan onbetaald werk bestede tijd kan ook een gemiddelde hoeveelheid tijd worden geschat<sup>1)</sup>. Gemiddeld besteden de hierin actieve Rotterdammers zo'n 2,7 uur per week aan onbetaald werk.

Voorts impliceert deze schatting dat die 63% van de on-

betaald werkers die er niet meer dan twee uur per week aan besteedt daarmee slechts 28% van de totale tijd van onbetaald werkers voor zijn rekening neemt, terwijl anderzijds de 4% die er méér dan tien uur per week aan besteedt daarmee 30% voor zijn rekening neemt.

### Vergelijking met eerdere metingen

Eerder is deze vraag naar de bestede tijd ook in een aantal VTO's en in de Omnibusenquêtes van 2019 en 2020 gesteld; zie figuur 2.2.

Figuur 2.2: Aan al het onbetaalde werk tezamen bestede tijd; 1995 tot en met 2021.

AANTAL BESTEDE UREN	1995	1997	(...)	2005	2007	2009	2011	2013	2015	2017	2019	2020	2021
Minder dan een uur per maand							15%	1%					
Minder dan een uur per week	28%	27%	.	23%	27%	19%	13%	6%	21%	25%	25%	26%	23%
Ongeveer 1 uur per week	20%	17%	.	20%	18%	20%	19%	20%	18%	17%	18%	15%	16%
Ongeveer 2 uur per week	18%	21%	.	19%	19%	19%	19%	20%	16%	18%	22%	19%	23%
3-4 uur per week	17%	17%	.	18%	17%	18%	18%	20%	17%	19%	16%	18%	20%
5-10 uur per week	13%	11%	.	13%	13%	15%	11%	22%	16%	14%	13%	12%	12%
11-20 uur per week	3%	4%	.	4%	5%	6%	5%	8%	9%	5%	5%	6%	3%
Meer dan 20 uur per week	2%	3%	.	2%	2%	2%	1%	3%	4%	1%	2%	2%	2%
Totaal	100%	100%	.	100%	100%	100%	100%	100%	100%	100%	100%	100%	100%
Gemiddeld aantal uren per week	3,2	3,5	.	3,5	3,5	4,1	3,0	5,1	4,7	3,5	2,8	3,3	2,7
RESPONS	576	562	.	1.169	2.830	1.480	1.061	1.176	1.057	715	416	822	740

N.B.: Behalve in 2013 is het gemiddelde aantal uren geschat op basis van de opgegeven categorie; in 2013 is de indeling in categorieën gebaseerd op het opgegeven aantal uren. Dit verschil moet de belangrijkste verklaring zijn van de verschillen tussen 2013 en andere jaren, waarbij die laatste manier vooralsnog geloofwaardiger lijkt.

De hoeveelheid per persoon bestede tijd lijkt de laatste jaren flink afgenomen, al leek vorig jaar wel weer sprake van een toename.

Figuur 2.2a toont weer de relatie met de Corona-crisis.

Figuur 2.2a: Aan het onbetaalde werk bestede tijd; relatie met Corona-crisis.

AANTAL BESTEDE UREN	2019	2020 vóór 15 maart	2020 vanaf 15 maart	2020 totaal	2021
Minder dan een uur per week	25%	26%	27%	26%	23%
Ongeveer 1 uur per week	18%	17%	13%	15%	16%
Ongeveer 2 uur per week	22%	19%	20%	19%	23%
3-4 uur per week	16%	17%	19%	18%	20%
5-10 uur per week	13%	12%	14%	12%	12%
11-20 uur per week	5%	7%	5%	6%	3%
Meer dan 20 uur per week	2%	2%	2%	2%	2%
Totaal	100%	100%	100%	100%	100%
Gemiddeld aantal uren per week <sup>1</sup>	2,8	3,3	3,2	3,3	2,7
RESPONS	416	442	380	822	740

<sup>1</sup>): Het gemiddelde aantal uren is geschat op basis van de opgegeven categorie.

Vorig jaar leek er nog nauwelijks verschil te zijn tussen de hoeveelheid per persoon bestede tijd vóór en ná 15 maart. Hoewel sommige respondenten wellicht deze vraag toen nog beantwoordden naar de “normale” oude omstandigheden in plaats van naar de nieuwe, suggereerde dat een toename van de hoeveelheid per persoon bestede tijd, maar dus ook dat het na het begin van de *lockdown* weggevallen onbetaald werk niet door de overgeblevenen was overgenomen. Dit jaar lijkt, bij een weer toegenomen participatiegraad, het aantal bestede uren per persoon weer afgenomen. Deze twee tegengestelde ontwikkelingen heffen elkaar ongeveer op, zoals hieronder zal blijken.

- ongeveer 1 uur per week: 1 uur;
- ongeveer 2 uur per week: 2 uur;
- 3-4 uur per week: 3,5 uur;
- 5-10 uur per week: 7,5 uur;
- 11-20 uur per week: 15,5 uur;
- meer dan 20 uur per week: 25 uur.

### Totaal aantal uren

Zoals gezegd, besteden de Rotterdammers die onbetaald werk verrichten in 2021 zo'n 2,7 uur per week aan onbetaald werk. Per Rotterdammer is dat zo'n 1,4 uur. In totaal zou daarmee in Rotterdam volgens een ruwe schatting zo'n 0,8 miljoen uur per week worden besteed aan onbetaald werk, wat gelijk staat aan bijna 20.000 arbeidsplaatsen van 38 uur per week. Dat is even veel als vorig jaar op basis van de antwoorden van de respondenten van na 15 maart. Ten opzichte van totaal 2020 of van 2019 (zo'n 20.- tot 25.000) betekent dat echter nog steeds een forse afname.

## Noten

1. De voorgelegde urenklassen zijn daarbij, net als in eerdere jaren, als volgt omgezet in aantallen uren:
  - minder dan een uur per week: 0,5 uur;

### 3 Vragen over vrijwilligerswerk

Sinds september 2016 bestaat in Rotterdam het online platform voor vrijwillige inzet, burenhulp en vrijwilligerswerk [www.zorgzaam010.nl](http://www.zorgzaam010.nl) (voorheen [www.rotterdamersvoorelkaar.nl](http://www.rotterdamersvoorelkaar.nl)). Hier kan men kijken als men zich als vrijwilliger wil inzetten, en kan men (hulp-) vragen van anderen bekijken of hierop reageren. Vraag en aanbod van vrijwillige inzet komen hier dus samen.

Net als in 2017, 2019 en 2020, is na deze toelichting gevraagd of men dit platform kent, en of men er wel eens

gebruik van heeft gemaakt (vraag 25 en 26; zie Bijlage B). Figuur 3.1 laat zien, dat 16% van de vrijwilligers dit platform zegt te kennen, en 8% van de overige Rotterdammers. In totaal zegt daarmee 11% van de Rotterdammers dit platform te kennen. Bij vrijwilligers én bij niet-vrijwilligers betekent dit een forse afname van de bekendheid van het platform – waarbij de naamsverandering sinds de vorige meting ongetwijfeld een grote rol speelt.

Figuur 3.1: Bekendheid van het platform 'Zorgzaam010' (voorheen 'Rotterdamersvoorelkaar')<sup>1</sup>; 2017, 2019, 2020 en 2021.

BEKENDHEID, DOET VRIJWILLIGERSWERK		2017	2019	2020	2021
	Ja	17%	23%	21%	16%
	Nee	83%	77%	79%	84%
Totaal		100%	100%	100%	100%
RESPONS		591	359	721	632

BEKENDHEID, DOET <u>GEEN</u> VRIJWILLIGERSWERK		2017	2019	2020	2021
	Ja	11%	14%	15%	8%
	Nee	89%	86%	85%	92%
Totaal		100%	100%	100%	100%
RESPONS		996	526	1.168	1.050

BEKENDHEID, TOTAAL		2017	2019	2020	2021
	Ja	13%	18%	17%	11%
	Nee	87%	82%	83%	89%
Totaal		100%	100%	100%	100%
RESPONS		1.587	885	1.889	1.682

<sup>1</sup>): In 2017, 2019 en 2020 'Rotterdamersvoorelkaar'; in 2021 'Zorgzaam010'.

3% van de Rotterdammers zegt, ook wel eens gebruik te hebben gemaakt van dit platform: 5% van de vrijwilligers,

en 1% van de overige Rotterdammers. Zie figuur 3.2.

Figuur 3.2: Gebruik van het platform 'Zorgzaam010 (voorheen 'Rotterdamersvoorelkaar')<sup>1)</sup>; 2017, 2019, 2020 en 2021.

GEBRUIK, DOET VRIJWILLIGERSWERK		2017	2019	2020	2021
	Ja	5%	7%	6%	5%
	Nee	12%	15%	15%	11%
	Kent het niet	83%	77%	80%	84%
Totaal		100%	100%	100%	100%
RESPONS		591	358	720	633
GEBRUIK, DOET <u>GEEN</u> VRIJWILLIGERSWERK		2017	2019	2020	2021
	Ja	2%	2%	1%	1%
	Nee	9%	12%	14%	7%
	Kent het niet	89%	86%	85%	91%
Totaal		100%	100%	100%	100%
RESPONS		996	525	1.169	1.060
GEBRUIK, TOTAAL		2017	2019	2020	2021
	Ja	3%	4%	3%	3%
	Nee	10%	13%	14%	9%
	Kent het niet	87%	82%	83%	89%
Totaal		100%	100%	100%	100%
RESPONS		1.587	883	1.889	1.693

<sup>1)</sup>: In 2017, 2019 en 2020 'Rotterdamersvoorelkaar'; in 2021 'Zorgzaam010'.

Er is dus nog een groot verschil tussen de bekendheid (na vier-en-een-half jaar, al is de huidige naam recenter) en het gebruik, waar sinds het najaar van 2017 nog geen toename van is te zien.



## 4 Potentiële groei van het vrijwilligerswerk

Ook is dit jaar weer gevraagd, of men onbetaald werk voor een organisatie zou willen doen als men daarvoor gevraagd wordt, dan wel bereid zou zijn om daar méér tijd aan te besteden: *‘Zou u onbetaald werk willen doen voor een organisatie (bijvoorbeeld in uw eigen wijk) als u daarvoor gevraagd wordt? En als u dat nu al doet: zou u bereid zijn om daar meer tijd aan te besteden?’*, waarbij men kon kiezen uit de antwoordmogelijkheden ‘ja’, ‘nee’, ‘misschien’ en ‘weet niet’.

Opgemerkt dient overigens te worden, dat dit een vraag is waar makkelijk ‘ja’ of ‘misschien’ op te zeggen is, maar waarbij men zich dan af kan vragen waarom dat dan niet nú al gedaan wordt. Tegelijkertijd is het ook een heel abstracte vraag, omdat ‘vrijwilligerswerk’ hier een containerbegrip is waarbij niet is aangegeven wat voor soort vrijwilligerswerk

dat dan precies zou moeten zijn.

### 4.1 Potentiële aanwas

16% van de Rotterdammers zegt, als men daarvoor gevraagd wordt, onbetaald werk, of méér onbetaald werk, te willen doen voor een organisatie (bijvoorbeeld in de eigen wijk). 35% wil dat niet, 39% wil dat misschien, en 11% weet het (nog) niet; waarschijnlijk veelal ook omdat dat van verdere vorm en voorwaarden zal afhangen. De bereidheid komt vooral van Rotterdammers die nu ook al vrijwilligerswerk doen (24% ‘ja’, 45% ‘misschien’ en 9% ‘weet niet’), maar ook van de Rotterdammers die nu nog géén vrijwilligerswerk doen staat 11% hier positief tegenover, en twijfelt de helft (35% ‘misschien’ en 12% ‘weet niet’).

Figuur 4.1: *Bereidheid om (meer) onbetaald werk te doen voor een organisatie (bijvoorbeeld in de eigen wijk) als men daarvoor gevraagd wordt; 2017, 2019, 2020 en 2021.*

POTENTIELE AANWAS, DOET NU AL VRIJWILLIGERSWERK	2017	2019	2020	2021
Ja	20%	27%	25%	24%
Nee	25%	14%	18%	22%
Misschien	45%	48%	49%	45%
Weet niet	10%	11%	8%	9%
Totaal	100%	100%	100%	100%
RESPONS	592	359	725	637

POTENTIELE AANWAS, DOET NU GEEN VRIJWILLIGERSWERK	2017	2019	2020	2021
Ja	11%	11%	10%	11%
Nee	40%	30%	41%	42%
Misschien	34%	39%	34%	35%
Weet niet	15%	20%	15%	12%
Totaal	100%	100%	100%	100%
RESPONS	1.017	537	1.179	1.073

POTENTIELE AANWAS, TOTAAL	2017	2019	2020	2021
Ja	14%	18%	16%	16%
Nee	34%	24%	33%	35%
Misschien	38%	43%	40%	39%
Weet niet	13%	16%	12%	11%
Totaal	100%	100%	100%	100%
RESPONS	1.609	896	1.904	1.710

Die 11% die nu nog geen vrijwilligerswerk doet maar zegt wel vrijwilligerswerk te willen doen als ze er voor gevraagd zouden worden, staat voor (afgerond op veelvoud van 5.000) zo'n 35.000 Rotterdammers. Als die "over de streep getrokken zouden kunnen worden", zou het aantal vrijwilligers in Rotterdam kunnen toenemen van zo'n 185.000 tot zo'n 220.- tot 225.000; een toename met een vijfde. En

daarnaast is er ook nog een groep van zo'n 160.000 Rotterdammers die nu nog niet aan vrijwilligerswerk doet, maar niet bij voorbaat negatief tegenover zulk vrijwilligerswerk zou staan ('misschien' of 'weet niet').

Ook hier is te zien dat de animo voor vrijwilligerswerk sinds 15 maart 2020 is afgenomen; zie figuur 4.1a.

*Figuur 4.1a: Bereidheid om (meer) onbetaald werk te doen voor een organisatie (bijvoorbeeld in de eigen wijk) als men daarvoor gevraagd wordt; relatie met Corona-crisis.*

POTENTIELE AANWAS, DOET NU AL VRIJWILLIGERSWERK	2019	2020 vóór 15 maart	2020 vanaf 15 maart	2020 totaal	2021
Ja	27%	24%	25%	25%	24%
Nee	14%	19%	18%	18%	22%
Misschien	48%	52%	46%	49%	45%
Weet niet	11%	5%	10%	8%	9%
Totaal	100%	100%	100%	100%	100%
RESPONS	359	375	350	725	637

POTENTIELE AANWAS, DOET NU <u>GEEN</u> VRIJWILLIGERSWERK	2019	2020 vóór 15 maart	2020 vanaf 15 maart	2020 totaal	2021
Ja	11%	12%	9%	10%	11%
Nee	30%	30%	47%	41%	42%
Misschien	39%	43%	29%	34%	35%
Weet niet	20%	14%	15%	15%	12%
Totaal	100%	100%	100%	100%	100%
RESPONS	537	480	699	1.179	1.073

POTENTIELE AANWAS, TOTAAL	2019	2020 vóór 15 maart	2020 vanaf 15 maart	2020 totaal	2021
Ja	18%	18%	14%	16%	16%
Nee	24%	25%	38%	33%	35%
Misschien	43%	47%	34%	40%	39%
Weet niet	16%	10%	13%	12%	11%
Totaal	100%	100%	100%	100%	100%
RESPONS	896	855	1.049	1.904	1.710

Bij wie nu al vrijwilligerswerk verricht, is er nauwelijks iets veranderd, maar bij wie nu nog geen vrijwilligerswerk verricht zeggen er sinds 15 maart 2020 veel meer Rotterdammers 'nee' in plaats van 'misschien' of 'weet niet'.

zijn. De laatste jaren zijn de achterliggende aantallen respondenten bij de potentiële vrijwilligers echter te klein om hierover uitspraken te kunnen doen; dit jaar betrof het hier 116 respectievelijk 519 respondenten.

## 4.2 Kenmerken van de potentiële aanwas

In sommige eerdere rapportages over onbetaald werk is tevens een beeld gegeven van de kenmerken van bovenbedoelde potentiële uitbreidingsgroep van het vrijwilligerswerk: de 35.000 Rotterdammers die nog geen vrijwilligerswerk doen, maar zeggen dat wel te willen doen als ze daarvoor gevraagd zouden worden, en de 160.000 Rotterdammers die hier "misschien" (inclusief "weet niet") toe bereid

# Bijlage A Onderzoeksopzet; vergelijkbaarheid

## A.1 Enquête, respons en representativiteit in het kort

Als gevolg van het grote aantal opdrachtgevers aan, en onderwerpen in de Omnibusenquête is de enquête dit jaar opgesplitst in vijf vragenlijsten: een aantal onderwerpen kwam slechts op de zogenoemde A-lijst aan de orde, een aantal alleen op de B-lijst, enzovoorts, en sommige op meerdere lijsten. De respons bedroeg voor de A- en de E-lijst (de lijsten met de vragen over vrijwilligerswerk en informele hulp) in beide gevallen 26%; in totaal 1.884 respondenten, waarvan er 1.710 bruikbaar en 75 jaar of jonger waren.

De enquête kon naar eigen keuze schriftelijk dan wel via internet worden ingevuld. Van die laatste mogelijkheid heeft meer dan de helft van de respondenten gebruik gemaakt. Voorts heeft aanvullend mondeling veldwerk plaatsgevonden onder Rotterdammers uit de steekproef met een niet-westerse migratieachtergrond, om op die manier de respons onder deze van oudsher slecht responderende groep te verhogen.

Een respons zoals hierboven weergegeven is redelijk voor enquêtes in een stad als Rotterdam; het CBS kampt bijvoorbeeld bij haar landelijke enquêtes in de grote steden vaak met een slechtere en selectievere respons, en overall kampen markt- en opinieonderzoeksbureaus met een lage en dalende responsbereidheid. Die dalende trend was dankzij een aantal veranderingen in de aanpak bij de Omnibusenquête de laatste jaren gekeerd; dit jaar is de respons echter helaas weer wat gedaald.

Op zich is de *representativiteit* ook belangrijker dan de *omvang* van de respons, die natuurlijk nog altijd groot genoeg is om uitspraken te kunnen doen. Die representativiteit is wederom acceptabel, al kent de respons een zekere selectiviteit die voor een belangrijk deel maatschappelijk verklaarbaar en moeilijk tot niet te voorkomen is, en waarmee bij de interpretatie van resultaten rekening moet worden gehouden.

Kort samengevat valt over de respons te zeggen dat traditiegetrouw Rotterdammers vanaf 65 jaar oververtegenwoordigd, en Rotterdammers onder de 45 jaar ondervertegenwoordigd zijn, en dat het zelfde geldt voor Rotterdammers zonder respectievelijk met een migratieachtergrond. Daar-

naast zal er ook een ondervertegenwoordiging zijn van Rotterdammers met een lagere economische status (lage opleiding, laag inkomen) en waarschijnlijk ook van Rotterdammers die zich minder betrokken voelen bij de stad en/of “de gemeente”, en/of in andere opzichten maatschappelijk ontevreden zijn. De respons is echter nog altijd acceptabel; kwantitatief zowel als kwalitatief. Bovendien zijn sommige over- en ondervertegenwoordigingen gecorrigeerd doordat een weging van de resultaten heeft plaatsgevonden; zie hierover in de volgende paragraaf.

## A.2 Vrijtijdsonderzoek en Omnibus-enquête; weging

De meting van vrijwilligerswerk en informele hulp in de Omnibusenquêtes sinds 2019 is bedoeld als vervolg op de metingen daarvan in eerdere Vrijtijdsonderzoeken (VTO's) van OBI. De Omnibusenquête is in opzet vergelijkbaar met het voormalige VTO, doch gericht op een iets andere leeftijdscategorie: de vragenlijst is op basis van een steekproef uit de bevolkingsadministratie verspreid onder Rotterdammers van 16 tot en met 85 jaar. De steekproef voor het VTO bestond uit Rotterdammers van 13 tot en met 75 jaar. Voor een zo goed mogelijke vergelijkbaarheid met de eerdere metingen heeft voor de aantallen of percentages onbetaald werkers daarom, net als in 2019 en 2020, een bijschatting van onbetaald werkende 13- tot en met 15-jarigen plaatsgevonden op basis van het percentage onbetaald werkers in deze leeftijdscategorie in 2017, en zijn de respondenten van 76 jaar en ouder buiten beschouwing gebleven. Door dat laatste (en door het buiten beschouwing laten van respondenten die voortijdig met de vragenlijst gestopt waren) bleven uiteindelijk 1.710 respondenten over voor de analyses.

Voorts heeft voor die vergelijkbaarheid een weging van de resultaten plaatsgevonden die vergelijkbaar is met de weging bij het VTO. Gewogen is naar twee leeftijdsklassen (tot en vanaf 45 jaar), twee etniciteitsklassen (met en zonder migratieachtergrond) en twee gebiedsklassen (“Zuid” en overig Rotterdam). Dit resulteerde in weegfactoren die varieerden van 205,72 (dat wil zeggen: iemand met de betreffende drie kenmerken staat voor 205,72 “soortgelijke” Rotterdammers) tot 452,45 (iemand met de betreffende drie kenmerken staat voor 452,45 “soortgelijke” Rotterdam-

mers). Het feit dat de hoogste weegfactor slechts 2,2 keer zo groot is als de laagste betekent dat deze weging “stabiel” is: individuele respondenten hebben geen al te sterk on-evenredige invloed op uitkomsten.

# Bijlage B De vragen in de vragenlijst

## De volgende vragen gaan over onbetaald werk / vrijwilligerswerk

Het gaat in de volgende vragen om vrijwillig, onbetaald werk zonder dat daar iets voor terug wordt gedaan. Het kan gaan om vrijwillig werk dat u doet voor een goed doel, voor organisaties en verenigingen of via georganiseerde burenhulp. Als u alleen lid bent van bijvoorbeeld een sportvereniging of van het Rode Kruis en er geen onbetaald werk voor doet, telt het niet mee. Wel telt de hulp mee die u min of meer regelmatig op eigen houtje verleent aan mensen buiten uw eigen huishouding, zoals burenhulp, familieleden of kennissen.

### 21. Verricht u wel eens onbetaald werk op eigen houtje (niet binnen een organisatie)?

*Dus hulp aan mensen die zich niet zo goed kunnen redden en die niet tot uw eigen huishouden behoren, zoals burenhulp, kennissen of familieleden.*

- ☐ ja  
☐ nee → Ga door naar vraag 23

### 22. Zo ja: Wat voor soort werk of hulp is het? Wilt u dat hieronder aankruisen?

	ja	nee
a. Lichamelijke / huishoudelijke hulp (verzorgen van zieken, boodschappen doen)	<input type="checkbox"/>	<input type="checkbox"/>
b. Geestelijke / psychische hulp (bezoeken afleggen, therapie, praten met zieken)	<input type="checkbox"/>	<input type="checkbox"/>
c. Informatie en advies	<input type="checkbox"/>	<input type="checkbox"/>
d. Diensten verrichten (karweitjes in de tuin, meegaan naar instantie)	<input type="checkbox"/>	<input type="checkbox"/>
e. Opvang kinderen	<input type="checkbox"/>	<input type="checkbox"/>
f. Les geven (taallessen, scholing)	<input type="checkbox"/>	<input type="checkbox"/>
g. Ontspanning brengen, sport of spel, recreatie	<input type="checkbox"/>	<input type="checkbox"/>
h. Overig werk met / hulp aan andere mensen	<input type="checkbox"/>	<input type="checkbox"/>

### 23. Voor welke organisaties doet u onbetaald werk en voor welke niet?

	ja	nee
a. Vrijwilligersorganisatie of instelling speciaal voor hulp en bezoek aan zieken, bejaarden of gehandicapten (georganiseerde burenhulp, hulp via kerk / moskee, UVV, Rode Kruis, tafeltje-dek-je, ouderenbus, Zonnebloem, in ziekenhuis, verpleeg- of verzorgingstehuis, gehandicaptenzorg, dagverblijf gezinsverzorging, dienstencentrum, Ziekenomroep)	<input type="checkbox"/>	<input type="checkbox"/>
b. Andere organisaties voor hulp- en dienstverlening (maatschappelijk werk, JAC, telefonische hulpdienst, MAI, rechtshulp, reclassering, opvangcentrum vrouwen of jongeren, organisatie voor hulp bij thuisadministratie)	<input type="checkbox"/>	<input type="checkbox"/>
c. Kinderopvang (peuterspeelzaal, crèche, kinderdagverblijf)	<input type="checkbox"/>	<input type="checkbox"/>
d. Jeugd- en jongerenwerk, club- en buurthuiswerk, vormingswerk (jongeren centrum, jeugdvereniging, scouting, NIVON, Nut)	<input type="checkbox"/>	<input type="checkbox"/>
e. Onderwijs (op een school, voor taallessen, in oudercommissie)	<input type="checkbox"/>	<input type="checkbox"/>
f. Kerk, moskee, tempel, levensbeschouwelijke organisatie (niet: hulpverlening)	<input type="checkbox"/>	<input type="checkbox"/>
g. Politieke organisatie	<input type="checkbox"/>	<input type="checkbox"/>
h. Beroepsorganisatie of belangenorganisatie (vakbond, middenstandsvereniging, ouderenbond, buurtcomité, huurdersorganisatie)	<input type="checkbox"/>	<input type="checkbox"/>
i. Vrouwenorganisatie (vrouwenvereniging, vrouwencafé en dergelijke)	<input type="checkbox"/>	<input type="checkbox"/>
j. Culturele organisatie (muziek- of toneelvereniging, museum, en dergelijke)	<input type="checkbox"/>	<input type="checkbox"/>
k. Sportorganisatie (sportvereniging, sportbond, sportschool)	<input type="checkbox"/>	<input type="checkbox"/>
l. Actie- of milieugroep (actiegroep, wereldwinkel, milieuorganisatie)	<input type="checkbox"/>	<input type="checkbox"/>
m. Overige organisaties (vrijwillig werk voor een organisatie die niet eerder is genoemd)	<input type="checkbox"/>	<input type="checkbox"/>

24. **Hoeveel uur besteedt u gemiddeld aan al uw onbetaalde werk uit vraag 22 en 23?**

- ☐ niet van toepassing: ik doe geen onbetaald werk
- ☐ minder dan een uur per week
- ☐ ongeveer 1 uur per week
- ☐ ongeveer 2 uur per week
- ☐ 3-4 uur per week
- ☐ 5-10 uur per week
- ☐ 11-20 uur per week
- ☐ meer dan 20 uur per week

25. **Sinds september 2016 bestaat in Rotterdam het online platform voor vrijwillige inzet, burenhulp en vrijwilligerswerk [www.zorgzaam010.nl](http://www.zorgzaam010.nl) (voorheen [www.rotterdamersvoorelkaar.nl](http://www.rotterdamersvoorelkaar.nl)). U kunt hier kijken wanneer u zich als vrijwilliger wilt inzetten en tevens (hulp)vragen van anderen bekijken of hierop reageren. Vraag en aanbod van vrijwillige inzet komen hier dus samen.**

**Kent u Zorgzaam010?**

- ☐ ja
- ☐ nee

26. **Heeft u wel eens gebruik gemaakt van het platform Zorgzaam010?**

- ☐ ja
- ☐ nee

27. **Zou u onbetaald werk willen doen voor een organisatie (bijvoorbeeld in uw eigen wijk) als u daarvoor gevraagd wordt?**

**En als u dat nu al doet: zou u bereid zijn om daar meer tijd aan te besteden?**

- ☐ ja
- ☐ nee
- ☐ misschien
- ☐ weet niet

# Bijlage C De betekenis van de percentages

## C.1 Percentages.

In de tabellen in dit rapport staan de uitkomsten in percentagevorm weergegeven. Dit is gedaan omdat percentages in populaties van verschillende grootte (bijvoorbeeld: de steekproef versus heel Rotterdam) onderling gemakkelijker te vergelijken zijn dan aantallen.

Metingen via een steekproef leveren een schatting van de werkelijkheid. Het toevalskarakter van de steekproef heeft als consequentie, dat schatting en werkelijke waarde ten gevolge van het toeval kunnen afwijken. (Daarnaast zijn ook afwijkingen mogelijk ten gevolge van andere zaken dan het toeval, zoals onder- en oververtegenwoordigingen van bepaalde categorieën respondenten, bijvoorbeeld door selectieve non-respons.) Deze mogelijke afwijkingen ten gevolge van het toeval kunnen worden uitgedrukt in statistische betrouwbaarheidsmarges. Gangbaar hierbij is een uitdrukking in 95%-betrouwbaarheidsmarges.

De 95%-betrouwbaarheidsmarge bij een steekproefpercentage en een steekproefgrootte geeft aan, hoe groot de afwijking van de geschatte waarde met de werkelijke waarde

zou kunnen zijn ten gevolge van het toeval. De betekenis van zo'n marge is, dat, indien de steekproef en de meting vele malen zouden worden herhaald, en steeds een 95%-betrouwbaarheidsmarge zou worden bepaald, de werkelijke waarde zich in 95 van de 100 gevallen binnen de betrouwbaarheidsmarge zal bevinden.

Een betrouwbaarheidsmarge (dus: de onnauwkeurigheid) is kleiner naarmate de steekproef groter is, maar verschilt ook met het gemeten percentage: percentages van rond de 50% hebben de grootste onnauwkeurigheid, en hoe verder het percentage van de 50% af zit, hoe kleiner de onnauwkeurigheid<sup>1</sup>. Dit betekent in het bijzonder ook, dat bij heel kleine percentages die zijn veroorzaakt door één of twee respondenten nog sprake kan zijn van een toevalstreffer, maar dat dit niet kan worden gezegd als het wat meer respondenten betreft.

De volgende tabel geeft voor in steekproeven of delen daarvan gemeten percentages de betrouwbaarheidsmarges voor een meting van 50% (dus voor het ongunstigste geval), en ter illustratie ook voor een meting van 10- of 90%.

Figuur C.1: De 95%-betrouwbaarheidsmarges van gemeten percentages.

Bij een (deel-)steekproefomvang van:	is 10% eigenlijk:	is 50% eigenlijk:	is 90% eigenlijk:
50	10% ± 8%	50% ± 14%	90% ± 8%
100	10% ± 6%	50% ± 10%	90% ± 6%
150	10% ± 5%	50% ± 8%	90% ± 5%
200	10% ± 4%	50% ± 7%	90% ± 4%
250	10% ± 4%	50% ± 6%	90% ± 4%
500	10% ± 3%	50% ± 4%	90% ± 3%
1.710 (16- t/m 75-jarigen in de enquête)	10% ± 1%	50% ± 2%	90% ± 1%

Voorbeeld: als in een steekproef(-deel) van 500 ondervraagden 50% een bepaald antwoord geeft, moet dit gelezen worden als 50% ± 4%, ofwel 46- à 54%. Bij kleinere of grotere gemeten percentages wordt deze marge kleiner.

## C.2 Vergelijkingen

Ook bij de vergelijking van percentages of verdelingen (bijvoorbeeld: tussen mannen en vrouwen, of tussen dit jaar en een vorig jaar) is het mogelijk dat een gemeten verschil slechts veroorzaakt is door het toevalskarakter van de steekproef of steekproeven. Het gemeten verschil heet in

dat geval niet 'significant'. Voor de bepaling of het verschil tussen twee gemeten percentages groot genoeg is om significant te zijn, bestaan wiskundige technieken: de zogeheten  $\chi^2$ -toets ('chi-kwadraattoets'). In het algemeen kan gesteld worden, dat de grens tussen 'significant' en 'niet-significant' wat kleiner is dan het totaal van de beide betrouwbaarheidsmarges. Voorbeeld: iets is niet aantoonbaar toegenomen als het vorige keer 50% was en dit jaar 51%. Een stijging van 10- naar 12% daarentegen is wél significant.

In de volgende tabel zijn de marges aangegeven waarbinnen verschillen niet significant zijn voor drie gevallen: bij



vergelijking van de uitkomsten voor twee deelgroepen van elk 250 respondenten, van twee uitkomsten voor deelgroepen van elk 750 respondenten en van twee uitkomsten voor twee deelgroepen van elk 1.000 respondenten (ongeveer een respons van een vragenlijst van de Omnibus-

enquête). Voor vergelijking van percentages voor deelgroepen van verschillende omvang gelden weer andere marges: van de uitkomsten van een  $\chi^2$ -toets is geen eenvoudig totaaloverzicht te geven<sup>2</sup>.

**Figuur C.2:** De 95%-betrouwbaarheidsmarges voor het verschil tussen twee gemeten percentages in drie gevallen.

Bij een (deel-)steekproefomvang van in beide gevallen:	250 respondenten	750 respondenten	2.000 respondenten (ongeveer volledige respons)
verschilt 10% <i>niet</i> significant van	5,4% t/m 15,8%	7,2% t/m 13,2%	8,3% t/m 11,9%
verschilt 20% <i>niet</i> significant van	13,5% t/m 27,4%	16,2% t/m 24,1%	17,6% t/m 22,5%
verschilt 30% <i>niet</i> significant van	22,3% t/m 38,3%	25,5% t/m 34,7%	27,2% t/m 32,8%
verschilt 40% <i>niet</i> significant van	31,6% t/m 48,7%	35,1% t/m 45,0%	37,0% t/m 43,0%
verschilt 50% <i>niet</i> significant van	41,3% t/m 58,7%	45,0% t/m 55,0%	47,0% t/m 53,0%
verschilt 60% <i>niet</i> significant van	51,3% t/m 68,4%	55,0% t/m 64,9%	57,0% t/m 63,0%
verschilt 70% <i>niet</i> significant van	61,7% t/m 77,7%	65,3% t/m 74,5%	67,2% t/m 72,8%
verschilt 80% <i>niet</i> significant van	72,6% t/m 86,5%	75,9% t/m 83,8%	77,5% t/m 82,4%
verschilt 90% <i>niet</i> significant van	84,2% t/m 94,6%	86,8% t/m 92,8%	88,1% t/m 91,7%

Voorbeeld: (links halverwege:) als voor een deelgroep van 250 respondenten een percentage 50% wordt gemeten, dan verschillen andere groepen van zo'n grootte significant van die deelgroep als daarvoor minder dan 41,3% of méér dan 58,7% is gemeten. Bij kleinere of grotere gemeten percentages wordt deze marge kleiner. Voor vergelijking van percentages voor deelgroepen van verschillende omvang gelden altijd weer andere marges: van de uitkomsten van een  $\chi^2$ -toets is geen eenvoudig leesbaar en interpreteerbaar totaaloverzicht te geven.

In het algemeen moge de boodschap zijn, dat gemeten verschillen van slechts enkele %-punten niet als verschillen mogen worden beschouwd, maar evengoed door het toevalskarakter van de steekproeven kunnen zijn veroorzaakt.

### C.3 Gemiddelden

Ook om te bepalen of het verschil tussen twee gemeten gemiddelden (bijvoorbeeld het verschil tussen twee rapportcijfers) significant is of slechts veroorzaakt is door het toevalskarakter van de steekproeven, kan een t-toets worden verricht. Hoewel ook hier het precieze resultaat van geval tot geval verschilt, en met name ook afhangt van de gemeten waarden en de spreiding rond de gemiddelden, geldt in de praktijk in het algemeen, dat verschillen in rapportcijfers van 0,2 en hoger significant zijn<sup>3</sup>. (Bij een meting over een *deel* van de steekproef - bijvoorbeeld: over alleen de Rotterdamse *mannen* - ligt deze grens hoger.)

heidsmarge van  $1,96 \times \sqrt{(50 \times 50) / 1.709} = 2,4\%$ . Evenzo heeft een gemeten percentage van 1% een betrouwbaarheidsmarge van  $1,96 \times \sqrt{(1 \times 99) / 1.709} = 0,5\%$ .

Bij alleen de 845 mannen in het gebruikte deel van de *Omnibusenquête 2021* heeft een gemeten percentage van 50% evenwel een betrouwbaarheidsmarge van  $1,96 \times \sqrt{(50 \times 50) / 844} = 3,4\%$ , en is bij een gemeten percentage van 1% de marge  $1,96 \times \sqrt{(1 \times 99) / 844} = 0,7\%$ .

2. Voor de liefhebber: Als de gemeten aantallen van een verdeling in een steekproef van omvang  $n_1$  worden aangegeven met  $n_{11}, \dots, n_{1k}$ , en die in een andere steekproef van omvang  $n_2$  met  $n_{21}, \dots, n_{2k}$ , dan dienen we de twee steekproeven tezamen te beschouwen, en bedragen de gemiddelde verwachtingen per steekproef

$$e_{1i} = p_i \times n_1$$

respectievelijk

$$e_{2i} = p_i \times n_2,$$

waarbij de percentages  $p_i = (n_{1i} + n_{2i}) / (n_1 + n_2)$  de procentuele verdeling in de gezamenlijke steekproef weergeven.

We kunnen nu een waarde voor de toetsingsgrootheid

$$\chi^2 = \sum \{(\text{gemeten aantal} - \text{verwachte aantal})^2 / (\text{verwachte aantal})\}$$

bepalen door voor iedere groep de bijdrage  $\{(\text{gemeten aantal} - \text{verwacht aantal})^2 / (\text{verwacht aantal})\}$  te berekenen:

$$\chi^2 = \sum \{(n_{1i} - e_{1i})^2 / e_{1i}\} + \sum \{(n_{2i} - e_{2i})^2 / e_{2i}\}.$$

Deze  $\chi^2$  dient met  $(k-1)$  vrijheidsgraden te worden getoetst aan de hand van significantiegrenzen. (Doorgaans: voor een betrouwbaarheid van 95%.) Er is een significant verschil als  $\chi^2$  groter is dan zo'n significantiegrens.

### Noten

1. Bij het berekenen van de betrouwbaarheidsmarge bij percentages kan worden uitgegaan van de volgende benaderende formule:

$$\begin{aligned} \text{absolute 95\%-betrouwbaarheidsmarge bij } p\% &= \\ &= 1,96 \times \sqrt{p(100-p) / (n-1)}, \end{aligned}$$

waarbij  $n$  de omvang van de (deel-) steekproef is.

Een gemeten percentage van 50% in het gebruikte deel van de *Omnibusenquête 2021* heeft dus een betrouwbaar-

3. Voor de liefhebber: Als de gemeten gemiddelden worden aangegeven met  $m_1$  respectievelijk  $m_2$ , de bijbehorende gemeten standaarddeviaties met  $s_1$  respectievelijk  $s_2$  en de steekproefomvang met  $n_1$  respectievelijk  $n_2$ , dan is het verschil ( $m_2 - m_1$ ) met 95% zekerheid significant als

$$t = |m_2 - m_1| / (s \sqrt{1/n_1 + 1/n_2}) > 1,96$$

waarbij

$$s^2 = ((n_1 - 1)s_1^2 + (n_2 - 1)s_2^2) / (n_1 + n_2 - 2).$$

Als we eenvoudshalve mogen veronderstellen dat beide steekproefomvang even groot zijn (zeg:  $n_1 = n_2 = n$ ), dan is deze toetsingsformule te vereenvoudigen tot

$$t = |m_2 - m_1| \times \sqrt{n} / \sqrt{(s_1^2 + s_2^2)} > 1,96.$$

## Kennis voor een sterk Rotterdams beleid

Onderzoek en Business Intelligence is een afdeling binnen de gemeente Rotterdam. De afdeling verzamelt informatie en doet onderzoek voor het maken en uitvoeren van beleid door de gemeente Rotterdam. Het onderzoek gaat over onderwerpen als gezondheid, zorg, onderwijs, re-integratie, demografie, ruimtelijke ordening en veiligheid. Soms is de gemeentelijke organisatie het onderwerp, vaker gaat het over de stad en haar bewoners. Het doel is steeds om met deze verzamelde kennis het beleid en de bedrijfsvoering van de gemeente te verbeteren.

### Auteurs



Paul de Graaf (1957) is wiskundige en werkt sinds 1989 als onderzoeker bij de gemeente Rotterdam. Hij is de projectleider van de jaarlijkse Omnibusenquête. Daarnaast doet hij onder meer kwantitatief onderzoek over mobiliteit, onderwijs / opleidingsniveau, arbeidsmarkt en inkomensverdeling.

[Rotterdam.nl](https://rotterdam.nl)

