

A photograph of a man in a white shirt and blue jeans hanging laundry on a rooftop in Rotterdam. In the background, several tall skyscrapers are visible under a clear sky. A green rectangular box is overlaid on the left side of the image, containing white text.

Vrijwilligers- werk en informele hulp in Rotterdam 2019

Resultaten uit de Om-
nibusenquête 2019

Onderzoek en Business Intelligence



Gemeente Rotterdam

Colofon

Gemeente Rotterdam, Afdeling Onderzoek en Business Intelligence (OBI)

Datum: 1 augustus 2019

Auteur(s): P.A. de Graaf

Opdrachtgever: Cluster Mataschappelijke ontwikkeling, Directie Publieke Gezondheid, Welzijn en Zorg

Projectnummer: 5239-2019-e

Vragen: onderzoek@rotterdam.nl

Samenvatting en conclusies

In deze rapportage worden twee soorten onbetaalde activiteiten onderscheiden:

- vrijwilligerswerk: onbetaald werk binnen of namens een organisatie; en

- informele hulp: onbetaald werk op eigen houtje (niet in een organisatie).

Samen worden deze ook wel 'onbetaald werk (op vrijwillige basis)' worden genoemd. Daarnaast bestaat nog een derde soort onbetaalde activiteiten, namelijk 'mantelzorg': niet beroepsmatige langdurige, het gebruikelijke overstijgende zorg aan iemand uit de eigen directe omgeving. Over mantelzorg wordt in een afzonderlijke rapportage gerapporteerd.

Alle deelname is naar eigen zeggen (d.w.z.: naar eigen interpretatie van de betreffende vragen in de enquête); registraties van onbetaald werk bestaan niet.

Dergelijke deelnamepercentages zijn zeer afhankelijk van de definitie en de manier waarop er in de vragenlijst naar gevraagd wordt. (In het bijzonder: of men eigen activiteiten in de omschrijving in de vragenlijst herkent.). Er is in het bijzonder dan ook een verschil tussen wat door OBI in het VTO of de Omnibusenquête, en wat voor het Wijkprofiel gemeten wordt.

Omvang en aard van onbetaald werk in Rotterdam

Begin 2019 verrichtte 53% van de Rotterdammers van 13 tot en met 75 jaar wel eens één of meer vormen van onbetaald werk op vrijwillige basis: 38% deed wel eens aan informele hulp (los van een organisatie), en 40% verrichtte vrijwilligerswerk in georganiseerd verband. Voor een deel gaat het hier om de zelfde mensen: 24% doet namelijk zowel aan informele hulp als aan vrijwilligerswerk. Het totaal aan informele hulp zou daarmee in twee jaar tijds zijn toegenomen van 28% naar 38%. Ook het vrijwilligerswerk is de afgelopen jaren wat toegenomen, maar die trend was al langer zichtbaar.

Bovenstaande percentages betekenen dat in 2019 in totaal (afgerond op veelvouden van 5.000) zo'n 205.000 Rotterdammers van 13 tot en met 75 jaar aan informele hulp deden, en zo'n 210.000 aan vrijwilligerswerk. Tezamen betreft dit zo'n 285.000 onbetaald werkers.

De informele hulp bestaat in de meeste gevallen uit het geven van informatie en advies, het verlenen van lichamelijke of huishoudelijke hulp en het verrichten van diensten. Rotterdammers die wel eens aan informele hulp doen, doen dat vaak op meerdere terreinen: gemiddeld zijn door hen 3,0 soorten hulp genoemd. De toename van de informele hulp in 2019 heeft over de hele linie in vergelijkbare mate plaatsgevonden.

Vrijwilligers zijn van oudsher, en net als landelijk, het meest actief in sportorganisaties (sportvereniging, -bond of -school) en in organisaties of instellingen voor hulp of bezoek aan zieken, bejaarden of gehandicapten. Ook bij het vrijwilligerswerk zijn het vaak de zelfde mensen die je

op meerdere plaatsen tegenkomt: de Rotterdammers die vrijwilligerswerk verrichten, doen dat gemiddeld in 2,1 soorten organisaties. Het vrijwilligerswerk bij organisaties of instellingen voor hulp of bezoek aan zieken, bejaarden of gehandicapten neemt de laatste jaren toe; dat in religieuze of levensbeschouwelijke organisaties is dit jaar afgenomen.

Informele hulp wordt vaker verleend door alleenwonenden, Rotterdammers vanaf 65 jaar en Rotterdammers met een uitkering of pensioen, en minder vaak door laag opgeleide Rotterdammers (d.w.z.: zonder startkwalificatie) en Rotterdammers met een niet-westerse migratieachtergrond.

Vrijwilligerswerk wordt vaker verricht door alleenwonenden, Rotterdammers met kinderen, hoog opgeleiden en Rotterdammers met een boven-modaal huishoudensinkomen, en minder vaak door 45- tot 65-jarigen, samenwonenden zonder kinderen, laag opgeleiden en Rotterdammers met een niet-westerse migratieachtergrond.

Bij het totaal aan onbetaald werk tenslotte zijn de alleenwonenden, de hoog opgeleiden, de Rotterdammers met een boven-modaal huishoudensinkomen en de Rotterdammers zonder migratieachtergrond oververtegenwoordigd, en de laag opgeleiden en de Rotterdammers met een niet-westerse migratieachtergrond ondervertegenwoordigd.

Vergelijking met door CBS of SCP gemeten landelijke deelnamepercentages is niet goed mogelijk door verschillen in definities en vraagstelling. Dit geldt ook voor vergelijkingen met uitkomsten van de enquête voor het Wijkprofiel.

Aantal bestede uren

25% van de Rotterdammers die onbetaald werk verrichten en de daaraan bestede tijd kunnen inschatten, besteedt daar minder dan een uur per week aan, en 65% besteedt er niet meer dan ongeveer twee uur per week aan. Slechts 6% besteedt er méér dan tien uur per week aan.

Gemiddeld besteden de hierin actieve Rotterdammers zo'n 2,8 uur per week aan onbetaald werk; per Rotterdammer is dat zo'n 1,6 uur. In totaal zou daarmee in Rotterdam zo'n 0,9 miljoen uur per week worden besteed aan onbetaald werk, wat gelijk staat aan zo'n 20.- tot 25.000 arbeidsplaatsen van 38 uur per week.

Voorts impliceert deze schatting dat de 65% van de onbetaald werkers die er niet meer dan twee uur per week aan besteedt daarmee slechts 26% van de totale tijd van onbetaald werkers voor zijn rekening neemt, terwijl anderzijds de 6% die er méér dan tien uur per week aan besteedt daarmee 39% voor zijn rekening neemt.

Ook in vroeger jaren besteedden slechts weinig Rotterdammers echt véél tijd aan hun onbetaald werk. Niettemin lijkt er vergeleken met twee jaar geleden toch wel sprake van een flinke afname van de hoeveelheid bestede tijd. Deze schattingen zijn echter ruw, en gebaseerd op een slecht beantwoorde vraag.

Vergelijking met eerdere metingen leert, dat de hoeveelheid per persoon bestede tijd de laatste jaren flink is afgenomen.

Het online platform 'Rotterdammersvoorelkaar'

Sinds september 2016 bestaat in Rotterdam het online platform voor vrijwillige inzet, burenhulp en vrijwilligerswerk www.rotterdammersvoorelkaar.nl. Hier kan worden gekeken als men zich als vrijwilliger wil inzetten, en kan men (hulp)vragen van anderen bekijken of hierop reageren. Vraag en aanbod van vrijwillige inzet komen hier dus samen.

23% van de vrijwilligers zegt 'Rotterdammersvoorelkaar' te kennen, evenals 14% van de overige Rotterdammers. In totaal zegt daarmee 18% van de Rotterdammers dit platform te kennen.

Er is echter nog een groot verschil tussen de bekendheid (na één jaar!) en het gebruik: 4% van de Rotterdammers zegt ook wel eens gebruik te hebben gemaakt van dit platform. Het betreft hier 7% van de vrijwilligers, en 2% van de overige Rotterdammers. Wel is het gebruik onder de vrijwilligers sinds het najaar van 2017 iets toegenomen.

Potentiële groei van het vrijwilligerswerk.

18% van de Rotterdammers zegt, indien daarvoor gevraagd, onbetaald werk, of méér onbetaald werk, te willen doen voor een organisatie (bijvoorbeeld in de eigen wijk). 24% wil dat niet, 43% wil dat misschien, en 16% weet het (nog) niet; waarschijnlijk veelal ook omdat dat van verdere vorm en voorwaarden zal afhangen. De bereidheid komt vooral van Rotterdammers die nu ook al aan vrijwilligerswerk doen (27% 'ja', 48% 'misschien' en 11% 'weet niet'), maar ook van de Rotterdammers die nu nog géén vrijwilligerswerk doen staat 11% hier positief tegenover, en twijfelt ruim de helft (39% 'misschien' en 20% 'weet niet'). Die 11% die nu nog geen vrijwilligerswerk doet maar zegt wel vrijwilligerswerk te willen doen als ze er voor gevraagd zouden worden, staat voor (afgerond op veelvouden van 5.000) zo'n 35.000 Rotterdammers. Als die "over de streep getrokken zouden kunnen worden", zou het aantal vrijwilligers in Rotterdam kunnen toenemen van zo'n 210.000 tot zo'n 250.000; een toename met ongeveer een zesde. En daarnaast is er ook nog een groep van zo'n 190.000 Rotterdammers die nu nog niet aan vrijwilligerswerk doet, maar niet bij voorbaat negatief tegenover zulk vrijwilligerswerk zou staan ('misschien' of 'weet niet').

Inhoudsopgave

Voorwoord	7
1 Omvang en aard van onbetaald werk in Rotterdam	9
1.1 Omvang	9
1.2 Soort activiteiten	10
1.3 Kenmerken van de Rotterdamse informele helpers en vrijwilligers	11
1.4 Vergelijking met andere bronnen	12
2 Het aantal bestede uren	15
3 Vragen over vrijwilligerswerk	17
4 Potentiële groei van het vrijwilligerswerk	19
4.1 Potentiële aanwas	19
4.2 Kenmerken van de potentiële aanwas	19
Bijlage A Onderzoeksopzet; vergelijkbaarheid	21
A.1 Enquête, respons en representativiteit in het kort	21
A.2 Vrijtijdsonderzoek en Omnibusenquête; weging	21
Bijlage B De vragen in de vragenlijst	23
Bijlage C De betekenis van de percentages	25
C.1 Percentages	25
C.2 Vergelijkingen	25
C.3 Gemiddelden	26

Voorwoord

De afdeling Onderzoek en Business Intelligence (OBI) van de gemeente Rotterdam voerde in het verleden tweejaarlijks in het najaar een Vrijtijdsonderzoek (VTO) uit onder Rotterdammers van 13 tot en met 75 jaar, met als titel *Vrije tijd in Rotterdam*. Daarin werden op verzoek van het Cluster Maatschappelijke Ontwikkeling ook altijd vragen opgenomen over twee soorten onbetaald werk op vrijwillige basis: vrijwilligerswerk (in georganiseerd verband) en informele hulp (“op eigen houtje”). Omdat het VTO niet meer bestaat, zijn deze vragen in het voorjaar van 2019 opgenomen in de jaarlijkse Omnibusenquête van OBI. Daarbij is nog uitgegaan van de “oude” begrippen ‘vrijwilligerswerk’ en ‘informele hulp’ en hun toenmalige definities, en nog niet van de “nieuwe” drie begrippen ‘burenhulp’, ‘vrijwilligerswerk’ en ‘mantelzorg’ uit het Visiedocument *In Rotterdam doen we iets voor een ander*. De voorliggende rapportage gaat over de beantwoording van deze vragen, waarvan de meeste ook zo in eerdere VTO’s zijn gesteld. Overigens zijn ook de vragen over mantelzorg uit het voormalige VTO dit jaar opgenomen in de Omnibusenquête. Hierover bestaat een afzonderlijke rapportage.

De enquête

Zoals gezegd, stammen de gegevens voor dit onderzoek uit de in het voorjaar van 2019 gehouden Omnibusenquête van OBI. Deze enquête is in opzet vergelijkbaar met het voormalige VTO, doch kleiner van opzet, en gericht op een iets andere leeftijdscategorie: de vragenlijst, die deels schriftelijk en deels via internet is ingevuld, is op basis van een steekproef uit de bevolkingsadministratie verspreid onder 3.600 Rotterdammers van 16 tot en met 85 jaar. De steekproef voor het VTO 2017 was ruim drie keer zo groot, en bestond uit Rotterdammers van 13 tot en met 75 jaar. Voor een zo goed mogelijke vergelijkbaarheid met de eerdere metingen heeft voor de aantallen of percentages onbetaald werkers een bijschatting van onbetaald werkende 13- tot en met 15-jarigen plaatsgevonden op basis van het percentage onbetaald werkers in deze leeftijdscategorie in 2017, en zijn de respondenten van 76 jaar en ouder buiten beschouwing gebleven. Voorts heeft voor die vergelijkbaarheid een weging van de resultaten plaatsgevonden die vergelijkbaar is met de weging bij het VTO, al was een iden-

tieke procedure niet mogelijk vanwege de veel kleinere omvang van de steekproef van de Omnibusenquête. (Deze Omnibusenquête resulteerde uiteindelijk in 999 respondenten (wat een respons van 28% betekent), waarvan er 896 75 jaar of jonger waren, terwijl de respons bij het VTO van 2017 1.609 bedroeg.)

Voor een uitgebreide verantwoording van onderzoeksopzet, respons en representativiteit van de *Omnibusenquête 2019* wordt verwezen naar Bijlage A.

De precieze formulering van de vragen over vrijwilligerswerk en informele hulp is opgenomen in Bijlage B.

Opbouw van deze rapportage

Deze rapportage is als volgt opgebouwd.

In hoofdstuk 1 wordt de deelname aan vrijwilligerswerk, informele hulp en het totaal aan onbetaald werk besproken en vergeleken met die volgens de Vrijtijdsonderzoeken uit eerdere jaren. Ook komen de kenmerken van degenen die vrijwilligerswerk doen en informele hulp bieden aan de orde. Hoofdstuk 2 gaat over het aantal bestede uren, in hoofdstuk 3 komt de bekendheid van het online platform ‘Rotterdammersvoorelkaar’ aan de orde, en in hoofdstuk 4 de potentiële groei van het onbetaald werk: hoeveel mensen zouden zulk werk, of méér van zulk werk, doen als ze daarvoor gevraagd werden?

Deze rapportage kent drie bijlagen. In Bijlage A worden respons en representativiteit van de *Omnibusenquête 2019* besproken aan de hand van de achtergrondkenmerken van de respondenten. In Bijlage B zijn de hier besproken vragen uit de enquête letterlijk uit de vragenlijst overgenomen, en in Bijlage C wordt een korte toelichting gegeven op de statistische interpretatie van de in deze rapportage weergegeven percentages en over de significantie van verschillen. De boodschap uit die laatste bijlage moge zijn, dat in het algemeen verschillen of afwijkingen van 1- à 2% niet als verschillen mogen worden beschouwd, maar evengoed door het toevalskarakter van de steekproeven kunnen zijn veroorzaakt. Als bijvoorbeeld iets het ene jaar 14% was, en het volgende jaar 15%, dan is daarmee dus nog geen toename aangetoond. Bij kleinere aantallen respondenten (bij deelgroepen) is die marge zelfs nog wat groter.

Noten in de tekst zijn te vinden aan het eind van het betreffende hoofdstuk c.q. de betreffende bijlage.

In de onderste regel van tabellen staat telkens onder de noemer 'RESPONS' vermeld op hoeveel respondenten de uitkomsten in de betreffende kolom gebaseerd zijn. Deze aantallen dienen als indicatie voor de nauwkeurigheid van de betreffende uitkomsten te worden opgevat: hoe hoger het aantal, hoe kleiner de toevalsmarge.

Tot slot zij er op gewezen dat overal waar in deze rapportage gesproken wordt over 'de Rotterdammers', de Rotterdammers van 13 tot en met 75 jaar bedoeld worden. Op 1 januari 2019 waren dat er 535.986.

1 Omvang en aard van onbetaald werk in Rotterdam

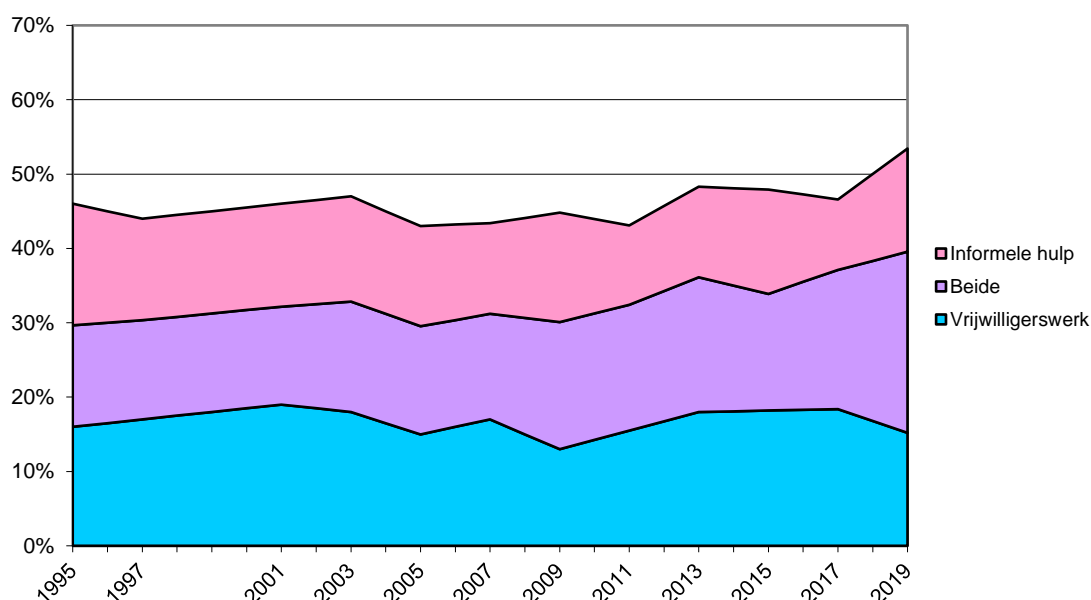
1.1 Omvang

Begin 2019 verrichtte 53% van de Rotterdammers van 13 tot en met 75 jaar wel eens één of meer vormen van onbetaald werk op vrijwillige basis. 38% deed wel eens aan informele hulp (los van een organisatie), en 40% verrichtte

vrijwilligerswerk in georganiseerd verband. Voor een deel gaat het hier om de zelfde mensen: 24% deed zowel aan informele hulp als aan vrijwilligerswerk.

In figuur 1.1 is de ontwikkeling van de deelname aan onbetaald werk in Rotterdam sinds 1995 volgens de VTO's van 1995 tot en met 2017 en de *Omnibusenquête 2019* te zien.

Figuur 1.1: Deelnamepercentages aan onbetaald werk op vrijwillige basis in Rotterdam; 1995 tot en met 2019.



ONBETAALD WERK	1995	1997	1999	2001	2003	2005	2007	2009	2011	2013	2015	2017	2019
Informele hulp	30%	27%	.	27%	29%	28%	26%	32%	28%	30%	30%	28%	38%
Vrijwilligerswerk	30%	30%	.	32%	33%	30%	31%	30%	32%	36%	34%	37%	40%
Alléén informele hulp	17%	14%	.	14%	14%	13%	12%	15%	11%	12%	14%	10%	14%
Alléén vrijwilligerswerk	16%	17%	.	19%	18%	15%	17%	13%	16%	18%	18%	18%	15%
Beide	14%	13%	.	13%	14%	14%	14%	17%	17%	18%	16%	19%	24%
Totaal onbetaald werk	46%	44%	.	46%	47%	43%	43%	45%	43%	48%	48%	47%	53%
Geen van beide	54%	56%	.	54%	53%	57%	57%	55%	57%	52%	52%	53%	47%
Totaal	100%	100%	.	100%	100%	100%	100%	100%	100%	100%	100%	100%	100%
RESPONS	1.449	1.338	.	1.567	1.698	2.962	6.837	4.185	2.692	2.948	2.732	1.609	896

De gegevens over 1995 en 1997 zijn exclusief 13- tot en met 15-jarigen: die werden in VTO's pas sinds 2001 ondervraagd. Hoewel de omvang van het onbetaald werk bij deze leeftijdsgroep iets lager is dan bij oudere Rotterdammers, is de invloed hiervan op de totaalcijfers verwaarloosbaar. Over 1999 zijn geen gegevens beschikbaar.

Het meest opvallend aan deze uitkomsten is dat dit jaar veel meer respondenten zich herkend hebben in de vraag of ze “wel eens onbetaald werk op eigen houtje (niet binnen een organisatie)” verrichten; het totaal aan informele hulp nam daarmee in twee jaar tijds toe van 28% naar 38%. Ook het vrijwilligerswerk is de afgelopen jaren wat toegenomen, maar die trend was al langer zichtbaar.

De deelnamepercentages uit figuur 1.1 betekenen dat in 2019 in totaal (afgerond op veelvouden van 5.000) zo'n 205.000 Rotterdammers van 13 tot en met 75 jaar aan informele hulp deden, en zo'n 210.000 aan vrijwilligerswerk. Tezamen betreft dit zo'n 285.000 onbetaald werkers.

1.2 Soort activiteiten

Zoals in figuur 1.2 is te zien, bestaat de informele hulp in

Figuur 1.2: Deelnamepercentages informele hulp naar soort; 1995 tot en met 2019.

SOORT HULP	1995	1997	1999	2001	2003	2005	2007	2009	2011	2013	2015	2017	2019
Lichamelijke/huishoudelijke hulp	15%	10%	.	12%	13%	12%	11%	15%	11%	13%	14%	14%	20%
Geestelijke/psychische hulp	8%	6%	.	7%	7%	6%	6%	8%	6%	7%	8%	7%	12%
Informatie en advies	11%	11%	.	10%	11%	10%	11%	16%	10%	14%	16%	15%	20%
Diensten verrichten	13%	12%	.	12%	13%	13%	12%	14%	12%	14%	16%	15%	18%
Opvang kinderen	9%	8%	.	9%	8%	9%	7%	11%	6%	9%	9%	7%	10%
Les geven	2%	2%	.	2%	2%	2%	2%	3%	2%	3%	4%	4%	6%
Ontspanning, sport, spel, recreatie	5%	5%	.	5%	5%	6%	6%	7%	5%	8%	7%	9%	12%
Overig werk met / hulp aan anderen	12%	11%	.	10%	11%	11%	11%	14%	12%	16%	12%	13%	19%
Totaal	30%	27%	.	27%	29%	28%	26%	32%	28%	30%	30%	28%	38%
Gemiddeld aantal soorten	2,4	2,4	.	2,6	2,5	2,5	2,5	2,7	2,3	2,7	2,9	2,9	3,0
RESPONS	1.437	1.338	.	1.567	1.698	2.962	6.837	4.185	2.692	2.948	2.732	1.609	896

Figuur 1.3 laat zien dat de vrijwilligers van oudsher het meest actief zijn in een sportvereniging, -bond of -school (12% van de Rotterdammers) en in organisaties of instellingen voor hulp of bezoek aan zieken, bejaarden of gehandicapten (11%). Ook landelijk is sport het terrein waarop vrijwilligerswerk het meest wordt genoemd¹.

Ook bij vrijwilligerswerk zijn het vaak de zelfde mensen die je op meerdere plaatsen tegenkomt: Rotterdammers die

de meeste gevallen uit het geven van informatie en advies (20% van de Rotterdammers), het verlenen van lichamelijke of huishoudelijke hulp (zoals het verzorgen van zieken of boodschappen doen; eveneens 20%) en het verrichten van diensten (18%). Rotterdammers die wel eens aan informele hulp doen, doen dat vaak op meerdere terreinen: gemiddeld zijn door hen 3,0 soorten hulp genoemd.

Figuur 1.2 laat tevens zien dat de toename van de informele hulp in 2019 over de hele linie in vergelijkbare mate heeft plaatsgevonden.

Voor de precieze, met voorbeelden aangevulde aanduiding van de in de vragenlijst voorgelegde mogelijkheden zij verwezen naar Bijlage B (vraag 29).

vrijwilligerswerk verrichten, doen dat gemiddeld in 2,1 soorten organisaties.

Voor de precieze, met voorbeelden aangevulde aanduiding van de in de vragenlijst voorgelegde mogelijkheden zij ook hier verwezen naar Bijlage B (vraag 30).

Figuur 1.3: Deelnamepercentages vrijwilligerswerk naar soort; 1995 tot en met 2019.

SOORT VRIJWILLIGERSWERK	1995	1997	1999	2001	2003	2005	2007	2009	2011	2013	2015	2017	2019
Hulp/bezoek zieken, bej., gehandic.	5%	4%	.	7%	7%	5%	6%	7%	6%	8%	6%	10%	11%
Andere hulp- en dienstverlening	2%	1%	.	3%	1%	2%	2%	2%	2%	3%	2%	3%	3%
Kinderopvang	2%	1%	.	4%	4%	3%	2%	2%	2%	3%	2%	2%	4%
Jeugd- en jongerenwerk	4%	4%	.	5%	3%	3%	3%	3%	4%	4%	5%	5%	6%
Onderwijs	4%	5%	.	5%	5%	5%	6%	5%	5%	6%	7%	7%	8%
Kerk, moskee, levensbesch. org.	7%	7%	.	8%	8%	7%	8%	8%	7%	10%	9%	10%	7%
Politieke organisatie	1%	2%	.	2%	1%	1%	2%	2%	2%	2%	1%	3%	2%
Beroeps- of belangenorganisatie	3%	3%	.	3%	2%	2%	3%	3%	3%	3%	3%	3%	5%
Vrouwenorganisatie	1%	1%	.	3%	2%	2%	2%	1%	2%	2%	2%	2%	2%
Culturele organisatie	3%	3%	.	5%	4%	3%	3%	3%	5%	5%	5%	5%	7%
Sportorganisatie	9%	9%	.	10%	9%	9%	9%	8%	8%	10%	10%	11%	12%
Actie- of milieugroep	2%	1%	.	2%	1%	2%	2%	2%	2%	2%	2%	3%	4%
Overige organisaties	7%	7%	.	8%	8%	7%	8%	8%	10%	10%	9%	13%	12%
Totaal	30%	30%	.	32%	33%	30%	31%	30%	32%	36%	34%	37%	40%
Gemiddeld aantal soorten	1,6	1,6	.	1,7	1,7	1,7	1,8	1,9	1,8	1,9	1,9	2,1	2,1
RESPONS	1.437	1.338	.	1.567	1.698	2.962	6.837	4.185	2.692	2.948	2.732	1.609	896

Het vrijwilligerswerk bij organisaties of instellingen voor hulp of bezoek aan zieken, bejaarden of gehandicapten neemt de laatste jaren toe; dat in religieuze of levensbeschouwelijke organisaties is dit jaar afgenomen.

1.3 Kenmerken van de Rotterdamse informele helpers en vrijwilligers

In deze paragraaf worden de kenmerken besproken van de Rotterdammers die informele hulp en/of vrijwilligerswerk verrichten. Daartoe zijn in figuur 1.4 de deelnamepercentages aan informele hulp en vrijwilligerswerk per bevolkingscategorie weergegeven. Onderlinge vergelijking van deze percentages leert, welke Rotterdammers meer, en welke minder aan informele hulp en vrijwilligerswerk doen. Bij de interpretatie van gegevens voor deelgroepen moet er rekening mee worden gehouden, dat deze op kleinere aantallen waarnemingen zijn gebaseerd dan de gegevens over alle Rotterdammers uit de vorige paragrafen. De onnauwkeurigheid is hier dan ook groter, en vaker zijn de gepresenteerde percentages dan ook slechts indicatief.

Informele hulp wordt vaker verleend door alleenwonenden, Rotterdammers vanaf 65 jaar en Rotterdammers met een uitkering of pensioen, en minder vaak door laag opgeleide Rotterdammers (d.w.z.: zonder startkwalificatie) en Rotterdammers met een niet-westerse migratieachtergrond.

Vrijwilligerswerk wordt vaker verricht door alleenwonenden, Rotterdammers met kinderen, hoog opgeleiden en Rotterdammers met een boven-modaal huishoudensinkomen, en minder vaak door 45- tot 65-jarigen, samenwonenden zonder kinderen, laag opgeleiden en Rotterdammers met een niet-westerse migratieachtergrond.

Bij het totaal aan onbetaald werk tenslotte zijn de alleenwonenden, de hoog opgeleiden, de Rotterdammers met een boven-modaal huishoudensinkomen en de Rotterdammers zonder migratieachtergrond oververtegenwoordigd, en de laag opgeleiden en de Rotterdammers met een niet-westerse migratieachtergrond ondervertegenwoordigd.

Figuur 1.4: Deelnamepercentages aan informele hulp en vrijwilligerswerk; 2019.

PERSOONSKENMERKEN		Informele helpers	Vrijwilligers	Totaal onbetaald werk	Respons in de enquête
Geslacht:	Man	36%	43%	52%	399
	Vrouw	41%	37%	55%	497
Leeftijd:	13 tot 16 jaar	28%	37%	19%	0
	16 tot 45 jaar	(32%)	(40%)	(47%)	111
	25 tot 45 jaar	41%	43%	57%	290
	45 tot 65 jaar	35%	35%	51%	318
	65 t/m 75 jaar	(46%)	(37%)	(58%)	177
Huishoudensamenstelling:	Alleenwonend	46%	46%	64%	200
	Inwonend kind	(29%)	(36%)	(43%)	76
	Samenwonend zonder kinderen	38%	32%	49%	277
	Samenwonend met kind(eren)	37%	45%	56%	232
	Eén ouder met kind(eren)	(54%)	(42%)	(64%)	41
Hoogst voltooide opleiding:	Laag (geen startkwalificatie)	27%	27%	40%	222
	Midden	44%	42%	55%	298
	Hoog (HBO / universitair)	41%	46%	61%	356
Sociaal-economische situatie:	Betaald werk	39%	42%	55%	523
	Uitkering	(45%)	(37%)	(53%)	75
	Gepensioneerd	(44%)	(33%)	(55%)	161
	Overig zonder betaald werk	(31%)	(39%)	(49%)	125
Huishoudensinkomen:	Minima	(44%)	(47%)	(59%)	139
	Tussen minimum en modaal	(42%)	(40%)	(55%)	137
	Boven-modaal	42%	47%	62%	405
	Onbekend	27%	23%	35%	215
Etniciteit:	Geen migratieachtergrond	40%	44%	60%	533
	Westerse migratieachtergrond	(42%)	(42%)	(56%)	123
	Niet-westerse migratieachtergrond	34%	32%	44%	240
TOTAAL		38%	40%	53%	896

N.B.: Gegevens die zijn gebaseerd op minder dan 200 waarnemingen zijn tussen haakjes geplaatst en zijn slechts indicatief.

Leesvoorbeeld: Linksboven: van de mannen is 36% informele helper, van de vrouwen 41%, enzovoorts. Kolom daarnaast: van de mannen is 43% vrijwilliger, van de vrouwen 37%; enzovoorts.

De percentages voor 13- tot 16-jarigen zijn de percentages uit de meting uit 2017, die zijn gebruikt om voor het totaal tot percentages voor 13- tot en met 75-jarigen te komen.

In de laatste kolom staan de (ongewogen) aantallen respondenten (de aantallen waarnemingen waar deze percentages op gebaseerd zijn).

1.4 Vergelijking met andere bronnen

Het gemeten percentage mensen dat onbetaald werk (informele hulp en/of vrijwilligerswerk) verricht, is zeer afhankelijk van de definitie en de manier waarop er in de vragenlijst naar gevraagd wordt. (In het bijzonder: of men eigen activiteiten in de omschrijving in de vragenlijst herkent.)

In Rotterdam komt onbetaald werk ook in andere enquêtes wel eens aan de orde; in het bijzonder tweejaarlijks in die voor het Wijkprofiel. Zo zou volgens het jongste *Wijkprofiel 2018* in 2017 23% van de Rotterdammers van 15 jaar en ouder vrijwilligerswerk hebben verricht. In het achterliggende Wijkonderzoek wordt echter op een heel andere manier naar vrijwilligerswerk gevraagd; namelijk slechts met de eenvoudige vraag of men 'voor één of meer organisaties onbetaald actief is als vrijwilliger'. (Met de

toelichting: 'Onbetaald wil zeggen dat u wellicht een vergoeding ontvangt, maar geen salaris. Het kan gaan om een muziek-, sport- of hobbyvereniging, politiek, vakbond, kerk, moskee, school, crèche, woonvoorziening voor ouderen en dergelijke.') Deze manier van vragen levert van oudsher andere resultaten op.

Ook voor vergelijkingen met landelijke cijfers gelden dergelijke problemen.

Noten

1. Zie bijvoorbeeld: Centraal Bureau voor de Statistiek (CBS) (Hans Schmeets en Judith Arends): *Vrijwilligerswerk: wie doet het?*, Den Haag, december 2017: tabel 3.1. Sport-

verenigingen hebben het hoogste percentage vrijwilligers (15%), gevolgd door scholen (11%), verzorging en verpleging (9%), kerken en levensbeschouwelijke organisaties (8%) en jeugdorganisaties (8%).

2 Het aantal bestede uren

Ook is in de enquête weer gevraagd, hoeveel uur men gemiddeld besteedt aan al het onbetaalde werk uit de voorgaande vragen. Dit is kennelijk voor velen moeilijk in te schatten: van oudsher wordt deze vraag door veel on-

betaald werkers niet beantwoord. Bovendien betreft het in de eerste twee kolommen slechts een relatief klein aantal respondenten. De uitkomsten uit figuur 2.1 zijn dan ook niet erg "hard".

Figuur 2.1: Aan het onbetaalde werk bestede tijd naar soort onbetaald werk; 2019.

AANTAL BESTEDE UREN	Alleen informele hulp	Alleen vrijwilligerswerk	Informele hulp én vrijwilligerswerk	Alle onbetaald werkers
Minder dan een uur per week	28%	45%	12%	25%
Ongeveer 1 uur per week	15%	17%	20%	18%
Ongeveer 2 uur per week	29%	18%	20%	22%
3-4 uur per week	11%	8%	24%	16%
5-10 uur per week	11%	8%	17%	13%
11-20 uur per week	5%	2%	6%	5%
Meer dan 20 uur per week	2%	1%	2%	2%
Totaal	100%	100%	100%	100%
Gemiddeld aantal uren per week ¹	2,6	1,8	3,9	2,8
RESPONS	99	111	206	416

¹): Het gemiddelde aantal uren is geschat op basis van de opgegeven categorie.

25% van de Rotterdammers die onbetaald werk verrichten en de daaraan bestede tijd kunnen inschatten, besteedt daar minder dan een uur per week aan, en 65% besteedt er niet meer dan ongeveer twee uur per week aan. Slechts 6% besteedt er méér dan tien uur per week aan.

Uit de antwoorden op de vraag naar de hoeveelheid aan onbetaald werk bestede tijd kan ook een gemiddelde hoeveelheid tijd worden geschat¹. Gemiddeld besteden de hierin actieve Rotterdammers zo'n 2,8 uur per week aan onbetaald werk.

Voorts impliceert deze schatting dat de 65% van de onbetaald werkers die er niet meer dan twee uur per week aan

besteedt daarmee slechts 26% van de totale tijd van onbetaald werkers voor zijn rekening neemt, terwijl anderzijds de 6% die er méér dan tien uur per week aan besteedt daarmee 39% voor zijn rekening neemt.

Deze schattingen zijn echter ruw, en gebaseerd op een slecht beantwoorde vraag.

Eerder is deze vraag naar de bestede tijd ook in een aantal VTO's gesteld. Vergelijking met de beantwoording bij eerdere metingen (zie figuur 2.2) leert, dat de hoeveelheid per persoon bestede tijd de laatste jaren flink is afgenomen.

Figuur 2.2: Aan al het onbetaalde werk tezamen bestede tijd; 1995 tot en met 2019.

AANTAL BESTEDE UREN	1995	1997	(...)	2005	2007	2009	2011	2013	2015	2017	2019
Minder dan een uur per maand							15%	1%			
Minder dan een uur per week	28%	27%	.	23%	27%	19%	13%	6%	21%	25%	25%
Ongeveer 1 uur per week	20%	17%	.	20%	18%	20%	19%	20%	18%	17%	18%
Ongeveer 2 uur per week	18%	21%	.	19%	19%	19%	19%	20%	16%	18%	22%
3-4 uur per week	17%	17%	.	18%	17%	18%	18%	20%	17%	19%	16%
5-10 uur per week	13%	11%	.	13%	13%	15%	11%	22%	16%	14%	13%
11-20 uur per week	3%	4%	.	4%	5%	6%	5%	8%	9%	5%	5%
Meer dan 20 uur per week	2%	3%	.	2%	2%	2%	1%	3%	4%	1%	2%
Totaal	100%	100%	.	100%	100%	100%	100%	100%	100%	100%	100%
Gemiddeld aantal uren per week	3,2	3,5	.	3,5	3,5	4,1	3,0	5,1	4,7	3,5	2,8
RESPONS	576	562	.	1.169	2.830	1.480	1.061	1.176	1.057	715	416

N.B.: Behalve in 2013 is het gemiddelde aantal uren geschat op basis van de opgegeven categorie; in 2013 is de indeling in categorieën gebaseerd op het opgegeven aantal uren. Dit verschil moet de belangrijkste verklaring zijn van de verschillen tussen 2013 en andere jaren, waarbij die laatste manier vooralsnog geloofwaardiger lijkt.

Totaal aantal uren

Zoals gezegd, besteden de Rotterdammers die onbetaald werk verrichten zo'n 2,8 uur per week aan onbetaald werk. Per Rotterdammer is dat zo'n 1,6 uur. In totaal zou daarmee in Rotterdam volgens een ruwe schatting zo'n 0,9 miljoen uur per week worden besteed aan onbetaald werk, wat gelijk staat aan zo'n 20.- tot 25.000 arbeidsplaatsen van 38 uur per week.

De afname van de hoeveelheid per persoon bestede tijd en de toename van het aantal onbetaald werkenden resulteert per saldo in een lichte toename van de zo geschatte hoeveelheid bestede tijd sinds 2017, toen zo'n 0,8 miljoen uur per week zou zijn besteed aan onbetaald werk, wat neerkwam op ruim 20.000 arbeidsplaatsen van 38 uur per week².

Noten

- De voorgelegde urenklassen zijn daarbij, net als in eerdere jaren, als volgt omgezet in aantallen uren:
 - minder dan een uur per week: 0,5 uur;
 - ongeveer 1 uur per week: 1 uur;
 - ongeveer 2 uur per week: 2 uur;
 - 3-4 uur per week: 3,5 uur;
 - 5-10 uur per week: 7,5 uur;
 - 11-20 uur per week: 15,5 uur;
 - meer dan 20 uur per week: 25 uur.
- Onderzoek en Business Intelligence (P.A. de Graaf): *Vrijwilligerswerk en informele hulp in Rotterdam 2017. Resultaten uit het Vrijtijdsonderzoek 2017*; Rotterdam, januari 2018: hoofdstuk 2.

3 Vragen over vrijwilligerswerk

Sinds september 2016 bestaat in Rotterdam het online platform voor vrijwillige inzet, burenhulp en vrijwilligerswerk www.rotterdamersvoorelkaar.nl. Hier kan worden gekeken als men zich als vrijwilliger wil inzetten, en kan men (hulp)vragen van anderen bekijken of hierop reageren. Vraag en aanbod van vrijwillige inzet komen hier dus samen.

Net als in 2017, is na deze toelichting gevraagd of men het platform 'Rotterdamersvoorelkaar' kent, en of men er wel

eens gebruik van heeft gemaakt (vraag 32 en 33; zie Bijlage B). Figuur 3.1 laat zien, dat dit jaar 23% van de vrijwilligers 'Rotterdamersvoorelkaar' zegt te kennen, en 14% van de overige Rotterdammers. In totaal zegt daarmee 18% van de Rotterdammers dit platform te kennen. Bij vrijwilligers én bij niet-vrijwilligers betekent dit een toename van de bekendheid van het platform.

Figuur 3.1: Bekendheid van het platform 'Rotterdamersvoorelkaar'; 2017 en 2019.

BEKENDHEID 'ROTTERDAMMERSVOORELKAAR'	Doet vrijwilligerswerk		Doet geen vrijwilligerswerk		Totaal	
	2017	2019	2017	2019	2017	2019
Ja	17%	23%	11%	14%	13%	18%
Nee	83%	77%	89%	86%	87%	82%
Totaal	100%	100%	100%	100%	100%	100%
RESPONS	591	359	996	526	1.587	885

4% van de Rotterdammers zegt, ook wel eens gebruik te hebben gemaakt van dit platform: 7% van de vrijwilligers,

en 7% van de overige Rotterdammers. Zie figuur 3.2.

Figuur 3.2: Gebruik van het platform 'Rotterdamersvoorelkaar'; 2017 en 2019.

GEBRUIK 'ROTTERDAMMERSVOORELKAAR'	Doet vrijwilligerswerk		Doet geen vrijwilligerswerk		Totaal	
	2017	2019	2017	2019	2017	2019
Ja	5%	7%	2%	2%	3%	4%
Nee	12%	15%	9%	12%	10%	13%
Kent het niet	83%	77%	89%	86%	87%	82%
Totaal	100%	100%	100%	100%	100%	100%
RESPONS	591	358	996	525	1.587	883

Er is dus nog een groot verschil tussen de bekendheid (na twee-en-een-half jaar) en het gebruik, al is het gebruik onder de vrijwilligers sinds het najaar van 2017 wel iets toegenomen.

4 Potentiële groei van het vrijwilligerswerk

In het Vrijetijdsonderzoek werd ook altijd gevraagd, of men onbetaald werk voor een organisatie zou willen doen als men daarvoor gevraagd wordt, dan wel bereid zou zijn om daar méér tijd aan te besteden. Sinds 2017 wordt daarnaar met een andere formulering gevraagd dan voorheen: ‘Zou u onbetaald werk willen doen voor een organisatie (bijvoorbeeld in uw eigen wijk) als u daarvoor gevraagd wordt? En als u dat nu al doet: zou u bereid zijn om daar meer tijd aan te besteden?’, waarbij men kon kiezen uit de antwoordmogelijkheden ‘ja’, ‘nee’, ‘misschien’ en ‘weet niet’. Deze verandering maakt vergelijking van de uitkomsten slecht vergelijkbaar met uitkomsten van vóór 2017.

Opgemerkt dient overigens te worden, dat ook in de tegenwoordige formulering dit een vraag is waar makkelijk ‘ja’ of ‘misschien’ op te zeggen is, maar waarbij men zich dan af kan vragen waarom dat dan niet nú al gedaan wordt. Tegelijkertijd is het ook een heel abstracte vraag, omdat ‘vrij-

willigerswerk’ hier een containerbegrip is waarbij niet is aangegeven wat voor vrijwilligerswerk dat dan precies zou moeten zijn.

4.1 Potentiële aanwas

18% van de Rotterdammers zegt, indien daarvoor gevraagd, onbetaald werk, of méér onbetaald werk, te willen doen voor een organisatie (bijvoorbeeld in de eigen wijk). 24% wil dat niet, 43% wil dat misschien, en 16% weet het (nog) niet; waarschijnlijk veelal ook omdat dat van verdere vorm en voorwaarden zal afhangen. De bereidheid komt vooral van Rotterdammers die nu ook al aan vrijwilligerswerk doen (27% ‘ja’, 48% ‘misschien’ en 11% ‘weet niet’), maar ook van de Rotterdammers die nu nog géén vrijwilligerswerk doen staat 11% hier positief tegenover, en twijfelt ruim de helft (39% ‘misschien’ en 20% ‘weet niet’).

Figuur 4.1: Bereidheid om (meer) onbetaald werk te doen voor een organisatie (bijvoorbeeld in de eigen wijk) als men daarvoor gevraagd wordt; 2017 en 2019.

POTENTIELE AANWAS	Doet nu al vrijwilligerswerk		Doet nu geen vrijwilligerswerk		Totaal	
	2017	2019	2017	2019	2017	2019
Ja	20%	27%	11%	11%	14%	18%
Nee	25%	14%	40%	30%	34%	24%
Misschien	45%	48%	34%	39%	38%	43%
Weet niet	10%	11%	15%	20%	13%	16%
Totaal	100%	100%	100%	100%	100%	100%
RESPONS	592	359	1.017	537	1.609	896

Die 11% die nu nog geen vrijwilligerswerk doet maar zegt wel vrijwilligerswerk te willen doen als ze er voor gevraagd zouden worden, staat voor (afgerond op veelvouden van 5.000) zo’n 35.000 Rotterdammers. Als die “over de streep getrokken zouden kunnen worden”, zou het aantal vrijwilligers in Rotterdam kunnen toenemen van zo’n 210.000 tot zo’n 250.000; een toename met ongeveer een zesde. En daarnaast is er ook nog een groep van zo’n 190.000 Rotterdammers die nu nog niet aan vrijwilligerswerk doet,

maar niet bij voorbaat negatief tegenover zulk vrijwilligerswerk zou staan (‘misschien’ of ‘weet niet’).

4.2 Kenmerken van de potentiële aanwas

In vorige rapportages over onbetaald werk is tevens een beeld gegeven van de kenmerken van bovenbedoelde potentiële uitbreidingsgroep van het vrijwilligerswerk: de 35.000 Rotterdammers die nu nog geen vrijwilligerswerk

doen, maar zeggen dat wel te willen doen als ze daarvoor gevraagd worden, en de 190.000 Rotterdammers die hier “misschien” (inclusief “weet niet”) toe bereid zijn. Dit jaar

zijn de achterliggende aantallen respondenten bij de potentiële vrijwilligers echter te klein (63 respondenten!) om hierover uitspraken te kunnen doen.

Bijlage A Onderzoeksopzet; vergelijkbaarheid

A.1 Enquête, respons en representativiteit in het kort

Als gevolg van het grote aantal opdrachtgevers aan, en onderwerpen in de Omnibusenquête is de enquête dit jaar opgesplitst in vier vragenlijsten: een aantal onderwerpen kwam slechts op de zogenoemde A-lijst aan de orde, een aantal alleen op de B-lijst, een aantal alleen op de C-lijst, een aantal alleen op de D-lijst, en sommige op meerdere lijsten. De respons bedroeg voor de A-lijst (de lijst met de vragen over vrijwilligerswerk en informele hulp) 28%: 999 respondenten, waarvan er 896 75 jaar of jonger waren.

De enquête kon naar eigen keuze schriftelijk dan wel via internet worden ingevuld. Van die laatste mogelijkheid heeft ongeveer de helft van de respondenten gebruik gemaakt. Voorts heeft aanvullend mondeling veldwerk plaatsgevonden onder Rotterdammers uit de steekproef met een niet-westerse migratieachtergrond, om op die manier de respons onder deze van oudsher slecht responderende groep te verhogen.

Een respons zoals hierboven weergegeven is niet slecht voor enquêtes in een stad als Rotterdam; het CBS kampt bijvoorbeeld bij haar landelijke enquêtes in de grote steden vaak met een slechtere en selectievere respons, en overall kampen markt- en opinieonderzoeksbureaus met een lage en dalende responsbereidheid. Die dalende trend is dankzij een aantal veranderingen in de aanpak bij de Omnibusenquête de laatste jaren in ieder geval gekeerd.

Op zich is de *representativiteit* ook belangrijker dan de *omvang* van de respons, die natuurlijk nog altijd groot genoeg is om uitspraken te kunnen doen. Die representativiteit is wederom acceptabel, al kent de respons een zekere selectiviteit die voor een belangrijk deel maatschappelijk verklaarbaar en moeilijk tot niet te voorkomen is, en waarmee bij de interpretatie van resultaten rekening moet worden gehouden.

Kort samengevat valt over de respons te zeggen dat traditiegetrouw vrouwen en Rotterdammers vanaf 65 jaar oververtegenwoordigd, en mannen en Rotterdammers onder de 45 jaar ondervertegenwoordigd zijn, en dat het zelfde geldt voor Rotterdammers zonder respectievelijk met een migratieachtergrond. Daarnaast zal er ook een onderver-

tegenwoordiging zijn van Rotterdammers met een lagere economische status (lage opleiding, laag inkomen) en waarschijnlijk ook van Rotterdammers die zich minder betrokken voelen bij de stad en/of “de gemeente”, en/of in andere opzichten maatschappelijk ontevreden zijn. De respons is echter nog altijd acceptabel; kwantitatief zowel als kwalitatief. Bovendien zijn sommige over- en ondervertegenwoordigingen gecorrigeerd doordat een weging van de resultaten heeft plaatsgevonden; zie hierover in de volgende paragraaf.

A.2 Vrijetijdsonderzoek en Omnibusenquête; weging

De meting van vrijwilligerswerk en informele hulp in de *Omnibusenquête 2019* is bedoeld als vervolg op de metingen daarvan in eerdere Vrijetijdsonderzoeken (VTO's) van OBI. De Omnibusenquête is in opzet vergelijkbaar met het voormalige VTO, doch kleiner van opzet, en gericht op een iets andere leeftijdscategorie: de vragenlijst is op basis van een steekproef uit de bevolkingsadministratie verspreid onder 3.600 Rotterdammers van 16 tot en met 85 jaar. De steekproef voor het *VTO 2017* was ruim drie keer zo groot, en bestond uit Rotterdammers van 13 tot en met 75 jaar. Voor een zo goed mogelijke vergelijkbaarheid met de eerdere metingen heeft voor de aantallen of percentages onbetaald werkers daarom een bijschatting van onbetaald werkende 13- tot en met 15-jarigen plaatsgevonden op basis van het percentage onbetaald werkers in deze leeftijdscategorie in 2017, en zijn de respondenten van 76 jaar en ouder buiten beschouwing gebleven. Door dat laatste (en door het buiten beschouwing laten van respondenten die voortijdig met de vragenlijst gestopt waren) bleven uiteindelijk 896 respondenten over voor de analyses.

Voorts heeft voor die vergelijkbaarheid een weging van de resultaten plaatsgevonden die vergelijkbaar is met de weging bij het VTO, al was een identieke procedure niet mogelijk vanwege de veel kleinere omvang van de steekproef van de Omnibusenquête. Gewogen is uiteindelijk naar twee leeftijdsklassen (tot en vanaf 45 jaar), twee etniciteitsklassen (met en zonder migratieachtergrond) en twee gebiedsklassen (“Zuid” en overig Rotterdam). Dit resulteerde in weegfactoren die varieerden van 345,13 (dat wil zeggen: iemand

met de betreffende drie kenmerken staat voor 345,13 “soortgelijke” Rotterdammers) tot 862,41 (iemand met de betreffende drie kenmerken staat voor 862,41 “soortgelijke” Rotterdammers). Het feit dat de hoogste weegfactor slechts 2,5 keer zo groot is als de laagste betekent dat deze weging “stabiel” is: individuele respondenten hebben geen al te sterk onevenredige invloed op uitkomsten.

Bijlage B De vragen in de vragenlijst

De volgende vragen gaan over onbetaald werk / vrijwilligerswerk

Het gaat in de volgende vragen om vrijwillig, onbetaald werk zonder dat daar iets voor terug wordt gedaan. Het kan gaan om vrijwillig werk dat u doet voor een goed doel, voor organisaties en verenigingen of via georganiseerde burenhulp. Als u alleen lid bent van bijvoorbeeld een sportvereniging of van het Rode Kruis en er geen onbetaald werk voor doet, telt het niet mee. Wel telt de hulp mee die u min of meer regelmatig op eigen houtje verleent aan mensen buiten uw eigen huishouding, zoals burenhulp, familieleden of kennissen.

28. Verricht u wel eens onbetaald werk op eigen houtje (niet binnen een organisatie)?

Dus hulp aan mensen die zich niet zo goed kunnen redden en die niet tot uw eigen huishouden behoren, zoals burenhulp, kennissen of familieleden.

- ☐ ja
☐ nee → Ga door naar vraag 30

29. Zo ja: Wat voor soort werk of hulp is het? Wilt u dat hieronder aankruisen?

	ja	nee
a. Lichamelijke / huishoudelijke hulp (verzorgen van zieken, boodschappen doen)	<input type="checkbox"/>	<input type="checkbox"/>
b. Geestelijke / psychische hulp (bezoeken afleggen, therapie, praten met zieken)	<input type="checkbox"/>	<input type="checkbox"/>
c. Informatie en advies	<input type="checkbox"/>	<input type="checkbox"/>
d. Diensten verrichten (karweitjes in de tuin, meegaan naar instantie)	<input type="checkbox"/>	<input type="checkbox"/>
e. Opvang kinderen	<input type="checkbox"/>	<input type="checkbox"/>
f. Les geven (taallessen, scholing)	<input type="checkbox"/>	<input type="checkbox"/>
g. Ontspanning brengen, sport of spel, recreatie	<input type="checkbox"/>	<input type="checkbox"/>
h. Overig werk met / hulp aan andere mensen	<input type="checkbox"/>	<input type="checkbox"/>

30. Voor welke organisaties doet u onbetaald werk en voor welke niet?

	ja	nee
a. Vrijwilligersorganisatie of instelling speciaal voor hulp en bezoek aan zieken, bejaarden of gehandicapten (georganiseerde burenhulp, hulp via kerk / moskee, UVV, Rode Kruis, tafeltje-dek-je, ouderenbus, Zonnebloem, in ziekenhuis, verpleeg- of verzorgingstehuis, gehandicaptenzorg, dagverblijf gezinsverzorging, dienstencentrum, Ziekenomroep)	<input type="checkbox"/>	<input type="checkbox"/>
b. Andere organisaties voor hulp- en dienstverlening (maatschappelijk werk, JAC, telefonische hulpdienst, MAI, rechtshulp, reclassering, opvangcentrum vrouwen of jongeren, organisatie voor hulp bij thuisadministratie)	<input type="checkbox"/>	<input type="checkbox"/>
c. Kinderopvang (peuterspeelzaal, crèche, kinderdagverblijf)	<input type="checkbox"/>	<input type="checkbox"/>
d. Jeugd- en jongerenwerk, club- en buurthuiswerk, vormingswerk (jongerencentrum, jeugdvereniging, scouting, NIVON, Nut)	<input type="checkbox"/>	<input type="checkbox"/>
e. Onderwijs (op een school, voor taallessen, in oudercommissie)	<input type="checkbox"/>	<input type="checkbox"/>
f. Kerk, moskee, tempel, levensbeschouwelijke organisatie (niet: hulpverlening)	<input type="checkbox"/>	<input type="checkbox"/>
g. Politieke organisatie	<input type="checkbox"/>	<input type="checkbox"/>
h. Beroepsorganisatie of belangenorganisatie (vakbond, middenstandsvereniging, ouderenbond, buurtcomité, huurdersorganisatie)	<input type="checkbox"/>	<input type="checkbox"/>
i. Vrouwenorganisatie (vrouwenvereniging, vrouwencafé en dergelijke)	<input type="checkbox"/>	<input type="checkbox"/>
j. Culturele organisatie (muziek- of toneelvereniging, museum, en dergelijke)	<input type="checkbox"/>	<input type="checkbox"/>
k. Sportorganisatie (sportvereniging, sportbond, sportschool)	<input type="checkbox"/>	<input type="checkbox"/>
l. Actie- of milieugroep (actiegroep, wereldwinkel, milieuorganisatie)	<input type="checkbox"/>	<input type="checkbox"/>
m. Overige organisaties (vrijwillig werk voor een organisatie die niet eerder is genoemd)	<input type="checkbox"/>	<input type="checkbox"/>

31. **Hoeveel uur besteedt u gemiddeld aan al uw onbetaalde werk uit vraag 29 en 30?**

- ☐ niet van toepassing: ik doe geen onbetaald werk
- ☐ minder dan een uur per week
- ☐ ongeveer 1 uur per week
- ☐ ongeveer 2 uur per week
- ☐ 3-4 uur per week
- ☐ 5-10 uur per week
- ☐ 11-20 uur per week
- ☐ meer dan 20 uur per week

32. **Sinds september 2016 bestaat in Rotterdam het online platform voor vrijwillige inzet, burenhulp en vrijwilligerswerk www.rotterdammersvoorelkaar.nl. U kunt hier kijken wanneer u zich als vrijwilliger wilt inzetten en tevens (hulp)vragen van anderen bekijken of hierop reageren. Vraag en aanbod van vrijwillige inzet komen hier dus samen.**

Kent u Rotterdammersvoorelkaar?

- ☐ ja
- ☐ nee

33. **Heeft u wel eens gebruik gemaakt van het platform Rotterdammersvoorelkaar?**

- ☐ ja
- ☐ nee

34. **Zou u onbetaald werk willen doen voor een organisatie (bijvoorbeeld in uw eigen wijk) als u daarvoor gevraagd wordt?**

En als u dat nu al doet: zou u bereid zijn om daar meer tijd aan te besteden?

- ☐ ja
- ☐ nee
- ☐ misschien
- ☐ weet niet

Bijlage C De betekenis van de percentages

C.1 Percentages

In de tabellen in dit rapport staan de uitkomsten in percentagevorm weergegeven. Dit is gedaan omdat percentages in populaties van verschillende grootte (bijvoorbeeld: de steekproef versus heel Rotterdam) onderling gemakkelijker te vergelijken zijn dan aantallen.

Metingen via een steekproef leveren een schatting van de werkelijkheid. Het toevalskarakter van de steekproef heeft als consequentie, dat schatting en werkelijke waarde ten gevolge van het toeval kunnen afwijken. (*Daarnaast* zijn ook afwijkingen mogelijk ten gevolge van andere zaken dan het toeval, zoals onder- en oververtegenwoordigingen van bepaalde categorieën respondenten, bijvoorbeeld door selectieve non-respons.) Deze mogelijke afwijkingen ten gevolge van het toeval kunnen worden uitgedrukt in statistische betrouwbaarheidsmarges. Gangbaar hierbij is een uitdrukking in 95%-betrouwbaarheidsmarges.

De 95%-betrouwbaarheidsmarge bij een steekproefpercentage en een steekproefgrootte geeft aan, hoe groot de afwijking van de geschatte waarde met de werkelijke waarde

zou kunnen zijn ten gevolge van het toeval. De betekenis van zo'n marge is, dat, indien de steekproef en de meting vele malen zouden worden herhaald, en steeds een 95%-betrouwbaarheidsmarge zou worden bepaald, de werkelijke waarde zich in 95 van de 100 gevallen binnen de betrouwbaarheidsmarge zal bevinden.

Een betrouwbaarheidsmarge (dus: de onnauwkeurigheid) is kleiner naarmate de steekproef groter is, maar verschilt ook met het gemeten percentage: percentages van rond de 50% hebben de grootste onnauwkeurigheid, en hoe verder het percentage van de 50% af zit, hoe kleiner de onnauwkeurigheid¹. Dit betekent in het bijzonder ook, dat bij heel kleine percentages die zijn veroorzaakt door één of twee respondenten nog sprake kan zijn van een toevalstreffer, maar dat dit niet kan worden gezegd als het wat meer respondenten betreft.

De volgende tabel geeft voor in steekproeven of delen daarvan gemeten percentages de betrouwbaarheidsmarges voor een meting van 50% (dus voor het ongunstigste geval), en ter illustratie ook voor een meting van 10- of 90%.

Figuur C.1: De 95%-betrouwbaarheidsmarges van gemeten percentages.

Bij een (deel-)steekproefomvang van:	is 10% eigenlijk:	is 50% eigenlijk:	is 90% eigenlijk:
50	10% ± 8%	50% ± 14%	90% ± 8%
100	10% ± 6%	50% ± 10%	90% ± 6%
150	10% ± 5%	50% ± 8%	90% ± 5%
200	10% ± 4%	50% ± 7%	90% ± 4%
250	10% ± 4%	50% ± 6%	90% ± 4%
500	10% ± 3%	50% ± 4%	90% ± 3%
896 (16- t/m 75-jarigen in de enquête)	10% ± 2%	50% ± 3%	90% ± 2%

Voorbeeld: als in een steekproef(-deel) van 500 onder-vraagden 50% een bepaald antwoord geeft, moet dit gelezen worden als 50% ± 4%, ofwel 46- à 54%. Bij kleinere of grotere gemeten percentages wordt deze marge kleiner.

C.2 Vergelijkingen

Ook bij de vergelijking van percentages of verdelingen (bijvoorbeeld: tussen mannen en vrouwen, of tussen dit jaar en een vorig jaar) is het mogelijk dat een gemeten verschil

slechts veroorzaakt is door het toevalskarakter van de steekproef of steekproeven. Het gemeten verschil heet in dat geval niet 'significant'. Voor de bepaling of het verschil tussen twee gemeten percentages groot genoeg is om significant te zijn, bestaan wiskundige technieken: de zogeheten χ^2 -toets ('chi-kwadraattoets'). In het algemeen kan gesteld worden, dat de grens tussen 'significant' en 'niet-significant' wat kleiner is dan het totaal van de beide betrouwbaarheidsmarges. Voorbeeld: iets is niet aantoonbaar toegenomen als het vorige keer 50% was en dit jaar 51%. Een stijging van 10- naar 12% daarentegen is wél significant.

In de volgende tabel zijn de marges aangegeven waarbinnen verschillen niet significant zijn in drie gevallen: bij vergelijking van de uitkomsten voor twee deelgroepen van elk 250 respondenten, van twee uitkomsten voor deelgroepen van elk 750 respondenten en van twee uitkomsten voor twee deelgroepen van elk 1.000 respondenten (ongeveer

een respons van een vragenlijst van de Omnibus-enquête). Voor vergelijking van percentages voor deelgroepen van verschillende omvang gelden weer andere marges: van de uitkomsten van een χ^2 -toets is geen eenvoudig leesbaar en interpreteerbaar totaaloverzicht te geven².

Figuur C.2: De 95%-betrouwbaarheidsmarges voor het verschil tussen twee gemeten percentages in drie gevallen.

Bij een (deel-)steekproefomvang van in beide gevallen:	250 respondenten	750 respondenten	1.000 respondenten (ongeveer volledige respons)
verschilt 10% <i>niet</i> significant van	5,4% t/m 15,8%	7,2% t/m 13,2%	7,6% t/m 12,7%
verschilt 20% <i>niet</i> significant van	13,5% t/m 27,4%	16,2% t/m 24,1%	16,7% t/m 23,6%
verschilt 30% <i>niet</i> significant van	22,3% t/m 38,3%	25,5% t/m 34,7%	26,1% t/m 34,0%
verschilt 40% <i>niet</i> significant van	31,6% t/m 48,7%	35,1% t/m 45,0%	35,8% t/m 44,3%
verschilt 50% <i>niet</i> significant van	41,3% t/m 58,7%	45,0% t/m 55,0%	45,7% t/m 54,3%
verschilt 60% <i>niet</i> significant van	51,3% t/m 68,4%	55,0% t/m 64,9%	55,7% t/m 64,2%
verschilt 70% <i>niet</i> significant van	61,7% t/m 77,7%	65,3% t/m 74,5%	66,0% t/m 73,9%
verschilt 80% <i>niet</i> significant van	72,6% t/m 86,5%	75,9% t/m 83,8%	76,4% t/m 83,3%
verschilt 90% <i>niet</i> significant van	84,2% t/m 94,6%	86,8% t/m 92,8%	87,3% t/m 92,4%

Voorbeeld: (links halverwege:) als voor een deelgroep van 250 respondenten een percentage 50% wordt gemeten, dan verschillen andere groepen van zo'n grootte significant van die deelgroep als daarvoor minder dan 41,3% of méér dan 58,7% is gemeten. Bij kleinere of grotere gemeten percentages wordt deze marge kleiner. Voor vergelijking van percentages voor deelgroepen van verschillende omvang gelden altijd weer andere marges: van de uitkomsten van een χ^2 -toets is geen eenvoudig leesbaar en interpreteerbaar totaaloverzicht te geven.

In het algemeen moge de boodschap zijn, dat gemeten verschillen van slechts enkele %-punten niet als verschillen mogen worden beschouwd, maar evengoed door het toevalskarakter van de steekproeven kunnen zijn veroorzaakt.

C.3 Gemiddelden

Ook om te bepalen of het verschil tussen twee gemeten gemiddelden (bijvoorbeeld het verschil tussen twee rapportcijfers) significant is of slechts veroorzaakt is door het toevalskarakter van de steekproeven, kan een t-toets worden verricht. Hoewel ook hier het precieze resultaat van geval tot geval verschilt, en met name ook afhangt van de gemeten waarden en de spreiding rond de gemiddelden, geldt in de praktijk in het algemeen, dat verschillen in rapportcijfers van 0,2 en hoger significant zijn³. (Bij een meting over een *deel* van de steekproef - bijvoorbeeld: over alleen de Rotterdamse *mannen* - ligt deze grens hoger.)

Noten

1. Bij het berekenen van de betrouwbaarheidsmarge bij percentages kan worden uitgegaan van de volgende benaderende formule:

$$\text{absolute 95\%-betrouwbaarheidsmarge bij } p\% = 1,96 \times \sqrt{p(100-p) / (n-1)},$$

waarbij n de omvang van de (deel-) steekproef is.

Een gemeten percentage van 50% in het gebruikte deel van de *Omnibusenquête 2019* heeft dus een betrouwbaarheidsmarge van $1,96 \times \sqrt{(50 \times 50) / \sqrt{895}} = 3,3\%$. Evenzo heeft een gemeten percentage van 1% een betrouwbaarheidsmarge van $1,96 \times \sqrt{(1 \times 99) / \sqrt{895}} = 0,7\%$.

Bij alleen de 399 mannen in het gebruikte deel van de *Omnibusenquête 2019* heeft een gemeten percentage van 50% evenwel een betrouwbaarheidsmarge van $1,96 \times \sqrt{(50 \times 50) / \sqrt{398}} = 4,9\%$, en is bij een gemeten percentage van 1% de marge $1,96 \times \sqrt{(1 \times 99) / \sqrt{398}} = 1,0\%$.

2. Voor de liefhebber: Als de gemeten aantallen van een verdeling in een steekproef van omvang n_1 worden aangegeven met n_{11}, \dots, n_{1k} , en die in een andere steekproef van omvang n_2 met n_{21}, \dots, n_{2k} , dan dienen we de twee steekproeven tezamen te beschouwen, en bedragen de gemiddelde verwachtingen per steekproef

$$e_{1i} = p_i \times n_1$$

respectievelijk

$$e_{2i} = p_i \times n_2,$$

waarbij de percentages $p_i = (n_{1i} + n_{2i}) / (n_1 + n_2)$ de procentuele verdeling in de gezamenlijke steekproef weergeven.

We kunnen nu een waarde voor de toetsingsgrootheid

$$\chi^2 = \sum \{(\text{gemeten aantal} - \text{verwachte aantal})^2 / (\text{verwachte aantal})\}$$

bepalen door voor iedere groep de bijdrage $\{(\text{gemeten aantal} - \text{verwacht aantal})^2 / (\text{verwacht aantal})\}$ te berekenen:

$$\chi^2 = \sum \{(n_{1i} - e_{1i})^2 / e_{1i}\} + \sum \{(n_{2i} - e_{2i})^2 / e_{2i}\}.$$

Deze χ^2 dient met $(k-1)$ vrijheidsgraden te worden getoetst aan de hand van significantiegrenzen. (Doorgaans: voor een betrouwbaarheid van 95%.) Er is een significant verschil als χ^2 groter is dan zo'n significantiegrens.

3. Voor de liefhebber: Als de gemeten gemiddelden worden aangegeven met m_1 respectievelijk m_2 , de bijbehorende gemeten standaarddeviaties met s_1 respectievelijk s_2 en de steekproefomvang met n_1 respectievelijk n_2 , dan is het verschil $(m_2 - m_1)$ met 95% zekerheid significant als

$$t = |m_2 - m_1| / (s \sqrt{1/n_1 + 1/n_2}) > 1,96$$

waarbij

$$s^2 = ((n_1 - 1)s_1^2 + (n_2 - 1)s_2^2) / (n_1 + n_2 - 2).$$

Als we eenvoudshalve mogen veronderstellen dat beide steekproefomvang even groot zijn (zeg: $n_1 = n_2 = n$), dan is deze toetsingsformule te vereenvoudigen tot

$$t = |m_2 - m_1| \times \sqrt{n} / \sqrt{(s_1^2 + s_2^2)} > 1,96.$$

Kennis voor een sterk Rotterdams beleid

Onderzoek en Business Intelligence is een afdeling binnen de gemeente Rotterdam. De afdeling verzamelt informatie en doet onderzoek voor het maken en uitvoeren van beleid door de gemeente Rotterdam. Het onderzoek gaat over onderwerpen als gezondheid, zorg, onderwijs, re-integratie, demografie, ruimtelijke ordening en veiligheid. Soms is de gemeentelijke organisatie het onderwerp, vaker gaat het over de stad en haar bewoners. Het doel is steeds om met deze verzamelde kennis het beleid en de bedrijfsvoering van de gemeente te verbeteren.

Auteur



Paul de Graaf (1957) is wiskundige en werkt sinds 1989 als onderzoeker bij de gemeente Rotterdam. Hij is de projectleider van de jaarlijkse Omnibusenquête. Daarnaast doet hij onder meer kwantitatief onderzoek over mobiliteit, onderwijs / opleidingsniveau, arbeidsmarkt en inkomensverdeling.



Gemeente Rotterdam