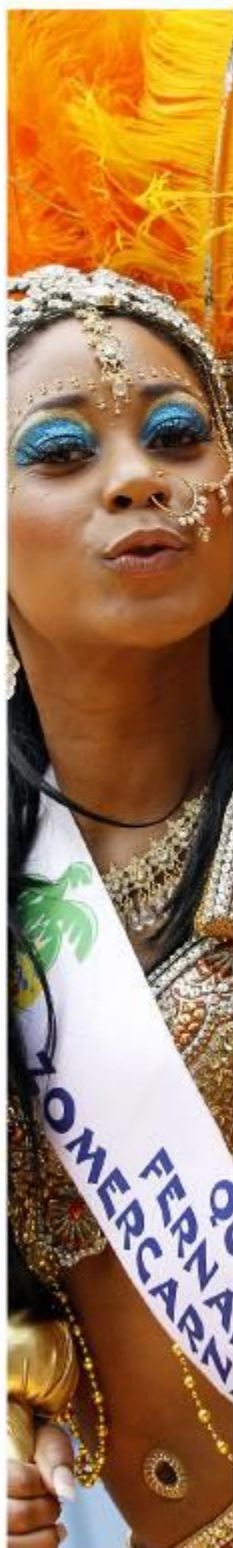


Rotterdammers over duurzaamheid 2017

Resultaten uit de Omnibusenquête 2017



Rotterdamers over duurzaamheid 2017

Resultaten uit de Omnibussenquête 2017

Projectnr. 5177-b

Paul de Graaf

Onderzoek en Business Intelligence (O&BI)
Augustus 2017

In opdracht van de gemeente Rotterdam.

Onderzoek en Business Intelligence (OBI)
Wilhelminakade 179, 3072 AP Rotterdam
Postbus 21323, 3001 AH Rotterdam
Telefoon: (010) 267 15 00
E-mail: onderzoek@rotterdam.nl
Internet: <http://www.rotterdam.nl/onderzoek>

Gegevens mogen worden overgenomen, mits met bronvermelding.
Verveelvoudiging voor eigen of intern gebruik toegestaan.

INHOUD

Voorwoord	5
Noten	7
Samenvatting en conclusies	9
1. De problemen en het belang	13
1.1 De belangrijkste problemen in Rotterdam	13
1.2 Het belang van verschillende milieuonderwerpen	14
2. Eigen inspanningen	17
2.1 Duurzaam gedrag	17
2.2 Energiebesparende maatregelen aan de woning	18
3. Milieu en leefbaarheid	21
3.1 Lichamelijke ongemakken	21
3.2 Relatie milieuhinder en intentie om te verhuizen	22
3.3 Rotterdam een groene stad?	23
4. Klimaatverandering	27
4.1 Zorgen over klimaatverandering	27
4.2 Gevolgen van klimaatverandering	29
5. Geluid en stilte	31
5.1 Geluidsoverlast	31
5.2 Geluid in achtertuin, binnenplaats of balkon	32
6. Schoon	35
6.1 Schone stad en buurt	35
6.2 Opvattingen en bereidwilligheid ten aanzien van het schoonhouden van de stad	37

7.	Afvalinzameling	41
-----------	------------------------	-----------

8.	Elektrisch vervoer	45
-----------	---------------------------	-----------

Bijlage I: De vragen in de vragenlijsten	47
---	-----------

I.1	De vraag naar de belangrijkste problemen in Rotterdam (paragraaf 1.1)	47
I.2	De vragen over milieu en duurzaamheid: het belang van verschillende (milieu) onderwerpen (paragraaf 1.2)	47
I.3	De vragen over milieu en duurzaamheid: duurzaam gedrag (paragraaf 2.1)	48
I.4	De vragen over energiebesparende maatregelen aan de woning (paragraaf 2.2)	48
I.5	De vragen over de milieukwaliteit van uw woonomgeving (paragraaf 3.1 en 3.2)	49
I.6	De vragen over het imago van Rotterdam: stad met veel groen (paragraaf 3.3)	49
I.7	De vragen over groen in uw woonomgeving (paragraaf 3.3)	50
I.8	De vragen over milieu en duurzaamheid: klimaatverandering (hoofdstuk 4)	51
I.9	De vragen over geluid en stilte (hoofdstuk 5)	51
I.10	De vragen over 'schoon' in Rotterdam en in uw buurt (paragraaf 6.1)	52
I.11	De vragen over wat u <u>zelf</u> doet om de stad schoon te houden (paragraaf 6.2)	52
I.12	De vragen over afvalinzameling (hoofdstuk 7)	54
I.13	De vragen over elektrisch vervoer (hoofdstuk 8)	57

Bijlage II: Respons en representativiteit	59
--	-----------

II.1	Geslacht en leeftijd	59
II.2	Etniciteit	60
II.3	Gebied	61
II.4	Conclusie	61

Bijlage III: De betekenis van de percentages; significantie	63
--	-----------

III.1	Percentages	63
III.2	Vergelijkingen	64
III.3	Gemiddelden	64
	Noten	65

VOORWOORD

Op verzoek van diverse clusters en afdelingen van de gemeente Rotterdam voert de gemeentelijke afdeling Onderzoek en Business Intelligence jaarlijks in het begin van het jaar een Omnibus-enquête uit onder een aselechte steekproef van Rotterdammers van 16 tot en met 85 jaar. Het betreft een enquête die naar eigen keuze schriftelijk dan wel via internet kan worden ingevuld, waarbij via aanvullend mondeling veldwerk door een gespecialiseerd extern bureau extra zorg wordt besteed aan voldoende respons onder allochtonen. Veelal worden in deze enquête ook vragen opgenomen die, al dan niet zijdelings, met duurzaamheid te maken hebben. Het betreft hier deels vragen die ook in eerdere jaren in de Omnibus-enquête werden gesteld.

De voorliggende rapportage handelt over de beantwoording van deze vragen in 2017; voor zo ver mogelijk analoog aan de rapportage over de vragen in de Omnibus-enquête van 2015¹, waarbij dus ook weer waar mogelijk vergelijkingen worden gemaakt met de uitkomsten van eerdere jaren.

De enquête

De gegevens voor dit onderzoek stammen uit de in maart en april 2017 gehouden Omnibus-enquête 2017. Als gevolg van het grote aantal opdrachtgevers aan, en onderwerpen was de enquête dit jaar opgesplitst in vier vragenlijsten: een aantal onderwerpen kwam slechts op de zogenoemde A-lijst aan de orde, een aantal alleen op de B-lijst, enzovoorts, en sommige op meerdere lijsten. De vragenlijsten van de enquête zijn op basis van vier aselechte steekproeven verspreid onder vier keer 3.600 inwoners van Rotterdam. De respons bedroeg voor de A-lijst 27% (961 respondenten), voor de B-lijst eveneens 23% (821 respondenten), voor de C-lijst 26% (943 respondenten) en voor de D-lijst eveneens 26% (924 respondenten); in totaal ruim 25% (3.649 respondenten), wat niet slecht is voor enquêtes in een stad als Rotterdam. Dankzij een aantal veranderingen in de aanpak is de dalende trend in de respons op de Omnibus-enquête dit jaar gekeerd. Bovendien is de representativiteit van de respons dit jaar wat beter dan de afgelopen jaren, al blijven sommige bevolkingsgroepen wat ondervertegenwoordigd. De uitkomsten kunnen dan ook nog steeds goed vergeleken worden met uitkomsten uit eerdere Omnibus-enquêtes.

Opbouw van deze rapportage

Deze rapportage is als volgt opgebouwd.

In hoofdstuk 1 wordt ingegaan op de vraag uit de enquête welke drie problemen de Rotterdamer het belangrijkste vindt en op het belang van verschillende milieuonderwerpen. Hoofdstuk 2 gaat over het eigen duurzame gedrag van de Rotterdammers, hoofdstuk 3 over milieu en leefbaarheid, hoofdstuk 4 over klimaatverandering en hoofdstuk 5 over geluid en stilte. In de hoofdstukken 6, 7 en 8 tenslotte zijn uitkomsten opgenomen van vragen die in opdracht van andere afdelingen van de gemeente opgenomen waren, maar ook “raken” aan thema’s als milieu en duurzaamheid; namelijk vragen over de vraag of Rotterdam schoon is, over afvalinzameling en over elektrisch vervoer. Ook paragraaf 3.3 (over de vraag of Rotterdam een groene stad is en over groen in de woonomgeving) gaat trouwens over vragen die meer zijdelings met duurzaamheid te maken hebben.

Deze rapportage kent tevens drie bijlagen. In Bijlage I worden de hier besproken vragen uit de enquête letterlijk uit de vragenlijsten weergegeven. (De verschillende “blokken” met vragen over duurzaamheid waren opgenomen in verschillende Vragenlijsten.) In Bijlage II worden respons en

representativiteit van de Omnibusenquête 2017 besproken aan de hand van de achtergrondkenmerken van de respondenten, en in Bijlage III wordt een korte toelichting gegeven op de statistische interpretatie van de in deze rapportage weergegeven percentages en op de significantie van verschillen. De boodschap uit deze Bijlage moge zijn, dat in het algemeen gemeten verschillen van 1- à 2%-punt niet als verschillen mogen worden beschouwd, maar evengoed door het toevalskarakter van de steekproeven kunnen zijn veroorzaakt. Als bijvoorbeeld iets het ene jaar 14% was, en het volgende jaar 15%, dan is daarmee dus nog geen toename aangetoond.

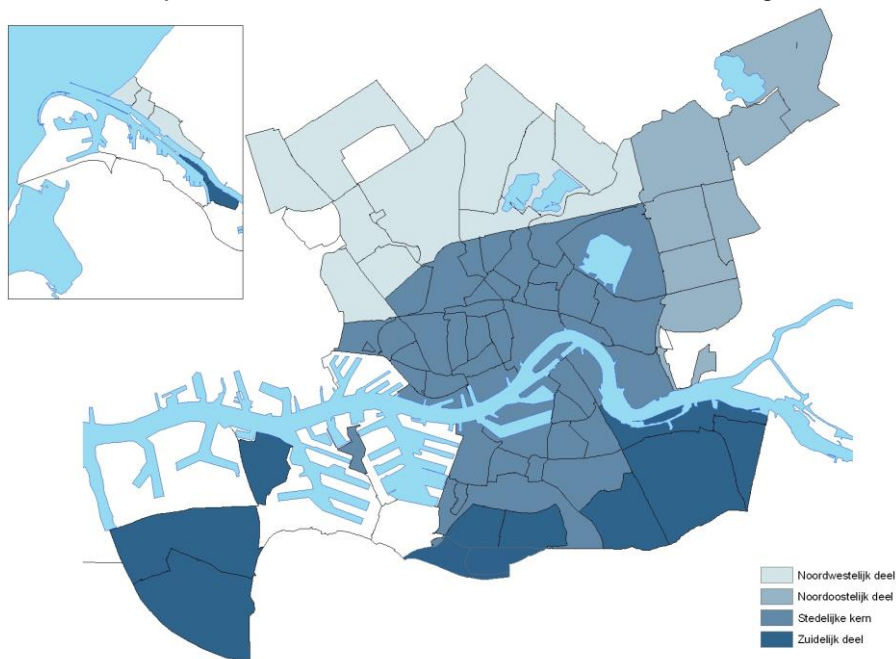
Dit alles wordt voorafgegaan door enkele pagina's met samenvattende conclusies.

Noten in de tekst zijn te vinden aan het eind van het betreffende hoofdstuk c.q. de betreffende bijlage.

Definities

In deze rapportage wordt soms onderscheid gemaakt tussen de inwoners van vier deelgebieden van Rotterdam volgens een indeling waarbij verschillen in milieubelasting uitgangspunt waren:

- het noordwestelijk deel: de 'gebieden' (voorheen: deelgemeenten) Overschie, Hillegersberg-Schiebroek en Hoek van Holland en de Spaanse Polder;
- het noordoostelijk deel: Prins Alexander;
- de stedelijke kern: Rotterdam Centrum, Delfshaven, Noord, Kralingen-Crooswijk en Feijenoord, alsmede een deel van Charlois²;
- het zuidelijk deel: de rest van Charlois³ en IJsselmonde, Hoogvliet, Pernis en Rozenburg.



Hierbij moet overigens wel worden aangetekend dat de aantallen respondenten in het noordwestelijk deel (96 tot 123; afhankelijk van de Vragenlijst) eigenlijk te klein zijn om al te harde uitspraken op te baseren. Gegevens over dit deelgebied dienen dan ook als niet meer dan indicatief te worden beschouwd. In mindere mate geldt dit trouwens ook voor het noordoostelijk deel (128 tot 172) en het zuidelijk deel (165 tot 183).

Tot slot van deze inleiding zij er op gewezen, dat overal waar in deze rapportage gesproken wordt over 'de Rotterdammers', de Rotterdammers van 16 tot en met 85 jaar bedoeld worden. Op 1 januari 2017 waren dat er 513.197 (van de in totaal 634.264). Eén procent van de gemiddeld 912 respondenten in deze rapportage staat dus voor 5.132 Rotterdammers van 16 tot en met 85 jaar, en één respondent voor zo'n 563 Rotterdammers van 16 tot en met 85 jaar. (Strikt genomen zou natuurlijk altijd moeten worden gesproken over 'de *geënquêteerde* Rotterdammers', maar zoals gezegd worden de geënquêteerden voldoende representatief geacht.)

Noten

1. Onderzoek en Business Intelligence (Paul de Graaf): *Rotterdammers over duurzaamheid 2015. Resultaten uit de Omnibusenquête 2015*; Rotterdam, juni 2015.
2. Namelijk de buurten Tarwewijk, Carnisse, Oud-Charlois, Wielewaal, Zuidplein, Zuiderpark en Heijplaat.
3. Namelijk de buurten Zuidwijk, Pendrecht en Charlois Zuidrand.

SAMENVATTING EN CONCLUSIES

Op verzoek van diverse clusters en afdelingen van de gemeente Rotterdam voert de gemeentelijke onderzoeksafdeling jaarlijks in het begin van het jaar een Omnibusenquête uit onder een a-selecte steekproef van Rotterdammers van 16 tot en met 85 jaar. Het betreft een enquête die naar eigen keuze schriftelijk dan wel via internet kan worden ingevuld, waarbij via aanvullend mondeling veldwerk door een gespecialiseerd extern bureau extra zorg wordt besteed aan voldoende respons onder allochtonen. Veelal worden in deze enquête ook vragen opgenomen over duurzaamheid; zo ook weer in 2017. De voorliggende rapportage handelt over de beantwoording van deze vragen, waarbij waar mogelijk vergelijkingen worden gemaakt met de uitkomsten van eerdere jaren. Daarnaast wordt in deze rapportage tevens aandacht besteed aan enkele vragen uit de Omnibusenquête 2017 die meer zijdelings met duurzaamheid te maken hebben.

Nog steeds vindt bijna iedereen een goed milieu belangrijk, maar vinden weinigen het een prioriteit

Milieu en duurzaamheid worden als zodanig slechts in bescheiden mate genoemd als gevraagd wordt naar de belangrijkste problemen in Rotterdam die met voorrang moeten worden aangepakt, al worden zij de laatste jaren wel steeds vaker genoemd. Dit jaar noemt 10% problemen als 'luchtvervuiling' en 'milieu'. Het veel genoemde probleem van vervuiling van de openbare ruimte kan echter ook worden beschouwd als een probleem op het gebied van milieu en duurzaamheid.

Hoewel het milieu dus kennelijk geen prioriteit is, zegt, gevraagd naar het belang van een aantal (milieu)onderwerpen, wel nagenoeg iedereen die onderwerpen belangrijk of zelfs heel belangrijk te vinden. De belangrijkste milieuonderwerpen zijn in afnemende volgorde: schone lucht, watervervuiling, een schone straat, groen in de straat, risico op rampen met gevaarlijke stoffen en stof en roet van de industrie. Het minst van belang zijn zonne-energie, een duurzame haven, lawaai van verkeer en industrie en windenergie. Sinds 2011 worden de voorgelegde milieuonderwerpen over de hele linie langzaamaan iets minder belangrijk gevonden. De belangrijkste "dalers" zijn de onderwerpen over stank van verkeer en industrie.

In de stedelijke kern worden traditiegetrouw de meeste milieuonderwerpen iets minder belangrijk gevonden dan in de andere delen van Rotterdam, en in het noordoostelijk en noordwestelijk deel scoort het merendeel iets hoger dan elders. Overal staat schone lucht ruim op de eerste plaats.

Rotterdammers zeggen zich al op veel manieren duurzaam te gedragen, en ook tot veel bereid te zijn

Zelf kunnen de Rotterdammers ook meehelpen om het milieu te verbeteren; daarom is hen een vijftiental duurzame gedragingen voorgelegd. De helft daarvan wordt naar eigen zeggen nu al door de meerderheid van de Rotterdammers gedaan; vooral eigen boodschappentassen meenemen (bijna iedereen), de verwarming thuis op een lagere temperatuur zetten (driekwart) en meer gebruik maken van het openbaar vervoer (twee derde). De reactie 'doe ik al' bij gedragingen die met het woord 'meer' zijn geformuleerd duidt er daarbij in feite op, dat men vindt dat het maximaal haalbare al gedaan wordt. In die zin is het wellicht interessanter om te kijken naar wat men wel en niet van plan zegt te zijn en/of niet belangrijk vindt.

Het alleen nog maar kopen of gebruiken van apparaten die weinig energie verbruiken en het meer doen aan afvalscheiding hebben het hoogste percentage bereidwilligen onder de Rotterdammers die het niet nu al doen: bijna de helft. Ook het meer gebruik maken van de fiets scoort hoog: 41%. 'Zeggen' is echter nog geen 'doen'; in veel gevallen kan men zich afvragen waarom de respondent dat dan niet al doet, en een sociaal wenselijk antwoord is snel gegeven.

Bij ruim de helft van de Rotterdammers energiebesparende maatregelen in de woning

Bij ruim de helft van de Rotterdammers zijn er tot nu toe naar eigen zeggen energiebesparende maatregelen genomen in de woning. Waar dat nog niet is gebeurd, bestaan daar zelden wel al plannen voor.

In het bijzonder zou bijna de helft van alle Rotterdamse huishoudens dubbel glas hebben.

Wat minder vaak lichamelijke klachten door de luchtkwaliteit

42% van de Rotterdammers zegt soms, regelmatig of zelfs vaak lichamelijke klachten te onderkennen door de slechte luchtkwaliteit (zoals irritatie aan ogen, keel en neus en kortademigheid). Bij 19% is dat zelfs regelmatig tot vaak. Voorts heeft 47% wel eens fysieke ongemakken als gevolg van het lawaai van verkeer en vliegtuigen of industrie (zoals stress of gebrek aan nachtrust), waarbij 19% aangeeft dat dit zelfs regelmatig tot vaak voorkomt. Na de verslechtering tussen 2011 en 2015 worden dit jaar weer door wat minder Rotterdammers lichamelijke ongemakken door zulke milieuproblemen ervaren.

Als gevraagd wordt of dit soort hinder de laatste tijd erger of minder erg is geworden, antwoordt niettemin een meerderheid dat dit erger geworden is. Dat zo veel mensen dit erger geworden vinden terwijl uit vergelijking van de waardering met die in eerdere metingen geen verslechtering blijkt, komt vaker voor. Mensen denken vaak dat iets slechts slechter is geworden; ook als uit vergelijking met een eerdere meting blijkt dat de waardering niet negatiever is geworden.

Ruim een kwart van de Rotterdammers die vinden dat dit soort hinder erger geworden is, zegt dat dit een reden is om te willen verhuizen, de helft vindt dit geen reden om te willen verhuizen, en de overige 20% weet het niet.

Meer dan de helft vindt Rotterdam een stad met veel groen, maar men vindt dat de laatste jaren wel wat minder vaak; al zien de meesten in de eigen buurt geen verandering

Meer dan de helft van de Rotterdammers is het eens met de stelling dat Rotterdam een stad is met veel groen, maar men is hierover wel wat negatiever dan de afgelopen drie jaar.

Vier van de vijf Rotterdammers zijn ook positief over de hoeveelheid groen in de eigen buurt. Ongeveer een kwart van de Rotterdammers neemt een vergroening van de eigen buurt waar; in 2015 was dit nog een derde. Ongeveer een vijfde neemt juist een afname van het groen waar. De meerderheid echter ziet geen verandering in de hoeveelheid groen in de eigen buurt.

Inmiddels denken zes van de zeven Rotterdammers dat het klimaat verandert, en maken zeven van de tien zich er ook zorgen over

86% van de Rotterdammers denkt dat het klimaat verandert, 5% denkt van niet en 10% weet het niet. De afgelopen zeven jaar nam het aantal Rotterdammers dat denkt dat het klimaat verandert fors toe, en nam het aantal dat dit niet denkt in vergelijkbare mate af.

Zeven van de tien Rotterdammers maken zich zorgen over de gevolgen van klimaatverandering; ook deze bezorgdheid is fors toegenomen.

Van vier voorgelegde mogelijke gevolgen van klimaatverandering maken de Rotterdammers zich het meest zorgen over een stijgende zeespiegel (46%). Daarna volgen gevolgen voor planten en dieren (29%), meer lokale wateroverlast (19%) en dat het warmer wordt (18%). Over meer lokale wateroverlast maakt men zich de laatste jaren steeds minder zorgen, en een stijgende zeespiegel blijft onveranderd de grootste zorg.

Geluidsoverlast vooral door verkeersvoertuigen

Net als in voorgaande jaren is de geluidsoverlast die de Rotterdammers ervaren voornamelijk te wijten aan verkeersvoertuigen, en wordt van andere geluidsbronnen veel minder last ondervonden. Verder wordt vergeleken met twee jaar geleden van geen enkele bron wezenlijk meer last ondervonden.

In achtertuinen en op binnenplaatsen en balkons wordt door meer dan de helft geen last van lawaai ervaren

De helft van de Rotterdammers met een achtertuin, binnenplaats of balkon ervaart het geluid daar als zeer goed: men kan er heerlijk tot rust komen. 38% ervaart het als matig, want men heeft ook daar wat last van lawaai, en 10% ervaart het als slecht, want maakt er door het lawaai veel minder gebruik van dan men zou willen. Van een duidelijke trend is geen sprake.

Rotterdam wordt steeds schoner gevonden

Sinds 2007 is het aandeel Rotterdammers dat de stad schoon vindt gestegen van 40% tot 61%, terwijl het aandeel dat de stad helemaal niet schoon vindt is gedaald van 13% tot 5%. De eigen buurt wordt iets vaker schoner gevonden dan de stad, doch hier verandert het oordeel nauwelijks meer. De grootste ergernis wat betreft 'schoon' wordt gevormd door zwerfvuil.

In de loop der jaren zeggen de Rotterdammers steeds meer zelf te doen om de stoep, straat of buurt schoon te houden.

Verreweg de meeste Rotterdammers (88%) vinden dat burgers een bijdrage moeten leveren aan het schoonhouden van de stad. De rest vindt dat het schoonhouden van de stad alleen een taak is van de gemeente. 91% zegt (onder voorwaarden) wel iets te willen doen om de stoep, straat of buurt schoon te houden.

Afvalscheiding scheiden steeds vaker hun afval

87% van de Rotterdammers vindt afvalscheiding belangrijk; 13% vindt dat niet. Papier, glas en textiel worden naar eigen zeggen door de meerderheid altijd apart gehouden; plastic door één op de drie. Behalve bij papier neemt het aandeel Rotterdammers dat het afval vaak of altijd scheidt in de loop der jaren (nog steeds) toe.

Steeds grotere meerderheid staat positief tegenover elektrisch vervoer

71% van de Rotterdammers vindt het een goede keuze dat de gemeente elektrisch vervoer stimuleert; 7% vindt dat geen goede keuze, en de overige 23% heeft hierover geen mening. Steeds meer Rotterdammers hebben hierover een mening, en die luidt steeds vaker dat men dit een goede keuze vindt.

36% van de Rotterdammers vindt de aanleg van oplaadpunten voor elektrische auto's bij gereserveerde parkeervakken op straat een goede zaak, bij 21% hangt dat er van af, 11% vindt dat *geen* goede zaak en de overige 33% heeft hierover geen mening. Ook hierover hebben de afgelopen jaren wat meer Rotterdammers een mening gekregen, doch de laatste paar jaar zijn hier nog maar geringe verschuivingen te zien.

Slechts weinig Rotterdammers denken binnen twee jaar zelf elektrisch te gaan rijden, en hun aantal neemt eerder af dan toe.

1. DE PROBLEMEN EN HET BELANG

1.1 De belangrijkste problemen in Rotterdam

Reeds vele jaren wordt aan het begin van de Omnibussenquête standaard de vraag opgenomen wat de drie belangrijkste problemen in Rotterdam zijn die met voorrang moeten worden aangepakt. Figuur 1.1 laat de uitkomsten sinds 2010 zien.

Figuur 1.1: De drie belangrijkste problemen in Rotterdam die met voorrang moeten worden aangepakt; Omnibussenquêtes 2010-2017.

<i>Wat zijn de drie belangrijkste problemen in Rotterdam die met voorrang moeten worden aangepakt? (Open vraag.)</i>	2010	2011	2012	2013	2014	2015	2016	2017
Criminaliteit / onveiligheid	55%	50%	50%	48%	50%	45%	44%	36%
Drugsproblematiek	4% +	4% +	4% +	5% +	3% +	3% +	3% +	4% +
Totaal Criminaliteit en drugsoverlast	57%	52%	53%	50%	52%	47%	46%	39%
Jeugdproblematiek	25%	20%	18%	18%	13%	14%	10%	9%
Overige overlast	7%	5%	6%	5%	5%	4%	5%	7%
Problematiek bevolkingssamenst.	8%	7%	5%	5%	7%	6%	5%	10%
Mentaliteit van de mensen	8% +	7% +	7% +	9% +	7% +	7% +	6% +	8% +
Totaal Bevolking(ssamenstelling)	16%	14%	12%	14%	13%	13%	11%	17%
Vervuiling en beheer openbare ruimte	29%	32%	32%	32%	29%	33%	29%	34%
Kwantiteit / kwaliteit openbaar groen	4%	5%	4%	4%	4%	5%	2%	7%
Kwantiteit / kwaliteit speelgelegenheid	1%	1%	2%	1%	1%	1%	1%	1%
Verkeersproblematiek	18%	19%	15%	16%	16%	20%	20%	22%
Parkeerproblematiek	14%	14%	14%	13%	14%	13%	14%	13%
Bereikbaarh.problematiek autoverkeer	3%	2%	4%	3%	3%	4%	5%	6%
Verkeerde verkeersmaatregelen	1% +	0% +	3% +	1% +	2% +	1% +	0% +	3% +
Totaal Verkeersproblematiek	33%	32%	32%	30%	31%	34%	36%	40%
Woningproblematiek	6%	7%	5%	6%	7%	7%	8%	15%
Verpaupering / verloedering wijken	6%	6%	7%	6%	7%	5%	7%	7%
Verkeerde stedenbouwkundige plannen	2%	2%	2%	2%	3%	1%	1%	1%
Werkloosh., arb.ong.heid, armoede e.d.	8%	8%	11%	14%	17%	16%	15%	13%
Kwattiteit / kwaliteit ov. voorzieningen	11%	12%	10%	10%	15%	14%	14%	11%
Overige problemen	12%	15%	19%	18%	22%	22%	18%	24%
w.o.: Luchtvervuiling, milieu	3%	3%	3%	4%	5%	7%	7%	10%
Gemeente / overheid algemeen	7%	5%	10%	9%	9%	9%	5%	4%
Onderwijs	-	-	3%	2%	4%	2%	3%	3%

1): Inclusief verwaarlozing schoonhouden / onderhoud openbare ruimte.

De belangrijkste problemen volgens de Rotterdammers bleken tot nu toe ieder jaar weer te liggen op het vlak van criminaliteit en drugsoverlast, maar de laatste jaren werden zulke onderwerpen wel ieder jaar minder vaak genoemd. Dit jaar wordt voor het eerst een ander soort problematiek het meest genoemd: met 40% is verkeersproblematiek nét iets vaker genoemd dan criminaliteit en drugsoverlast (39%). Op de derde plaats komt de vervuiling en vernieling en het beheer van de openbare ruimte (inclusief openbaar groen) (34%).

Problemen op het gebied van milieu komen in deze rubricering in bescheiden mate voor: dit jaar noemt 10% van de Rotterdammers luchtvervuiling en/of milieu in algemene termen. In de gehanteerde rubricering is dit ondergebracht bij de restcategorie 'Overige problemen'. Het begrip 'milieuproblemen' heeft daarbij overigens wel een beperkte reikwijdte: vervuiling en hondenpoep en -overlast vallen hier bijvoorbeeld niet onder. In deze rubricering zijn vervuiling en verwaarlozing

van de openbare ruimte namelijk apart als een aparte categorie opgenomen, en deze categorie wordt door 34% genoemd. Onder deze categorie 'vervuiling / verwaarlozing openbare ruimte' valt het schoonhouden en het onderhoud van de openbare ruimte, maar ook honden- en vogelpoep, onkruidbestrijding en alle problemen met betrekking tot de diverse vormen van afvalinzameling. De laatste jaren worden problemen uit de categorie 'Luchtvervuiling, milieu' steeds vaker genoemd.

'Milieu' wordt in deze rubricering als met voorrang aan te pakken probleem door Rotterdammers met een niet-westerse migratieachtergrond maar half zo vaak genoemd, en door de jongere helft van de bevolking vaker dan door de oudere. Ook door hoog opgeleiden wordt 'milieu' vaker genoemd. Het vaakst wordt 'milieu' genoemd door de hoogst opgeleiden en door de hoogste inkomens: door 15% resp. 14%.

In het noordwestelijk deel van de stad noemt 14% 'milieu' als met voorrang aan te pakken probleem; in de stedelijke kern 11%, in het noordoostelijk deel 7% en in het zuidelijk deel 5%.

1.2 Het belang van verschillende milieuonderwerpen

Al sinds 2007 wordt in de Omnibusenquête gevraagd hoe belangrijk een aantal milieuonderwerpen worden gevonden. Traditioneel kiest daarbij bijna niemand de opties 'onbelangrijk' en 'totaal onbelangrijk'. 'Milieu' is in die zin kennelijk een onderwerp waar men niet "tegen" kan zijn.

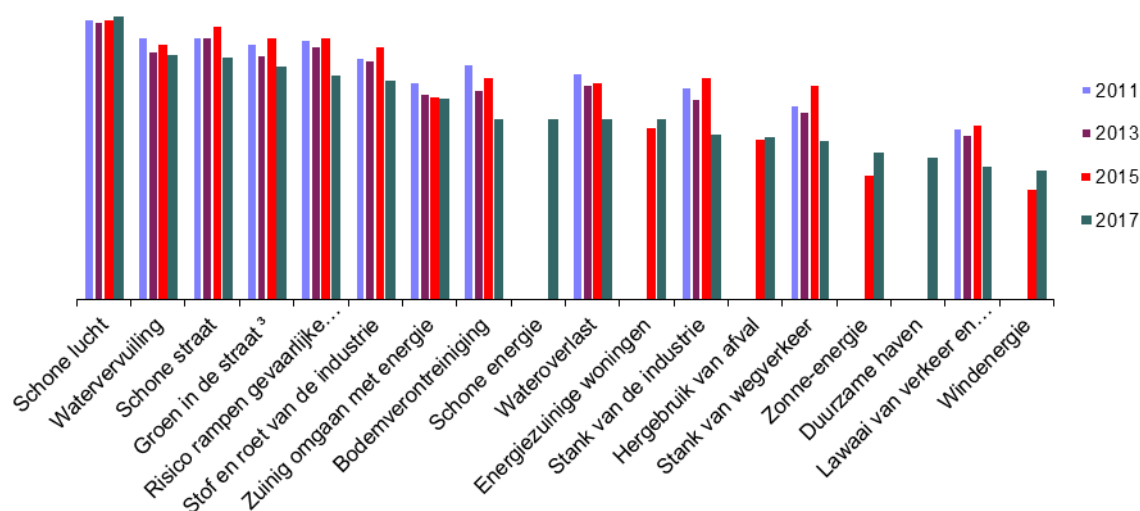
Eén op de drie milieuonderwerpen wordt door ten minste de helft van de Rotterdammers als 'heel belangrijk' beschouwd, en bijna alle onderwerpen worden door acht van de tien Rotterdammers op zijn minst 'belangrijk' gevonden. Bijna niemand vindt een onderwerp 'onbelangrijk'. Overigens was dit in eerdere jaren in nóg sterkere mate het geval.

In figuur 1.2 is aangegeven hoe deze vraag bij de afgelopen vier metingen beantwoord is. Daartoe is per onderwerp een gemiddelde score bepaald, waarbij als volgt te werk is gegaan. Als iemand het onderwerp 'heel belangrijk' had genoemd, zijn aan dat onderwerp vijf "punten" toegekend, als iemand het 'belangrijk' had genoemd vier punten, enzovoorts. De gemiddelde scores van ieder onderwerp zijn tevens in figuur 1.2 opgenomen; de volgorde van de onderwerpen in deze figuur is op de score in 2017 gebaseerd. Het in de figuur eerstgenoemde onderwerp is daarmee het volgens de Rotterdammers belangrijkste onderwerp, enzovoorts.

Schone lucht is van het meeste belang voor de Rotterdammers, gevolgd door watervervuiling, een schone straat, groen in de straat, risico op rampen met gevaarlijke stoffen en stof en roet van de industrie. Het minst van belang zijn zonne-energie, een duurzame haven, lawaai van verkeer en industrie en windenergie.

Opvallend is de discrepantie tussen de hoge score van 'schone lucht' en de relatief lage van 'stank van wegverkeer'.

Figuur 1.2: Belang van een aantal onderwerpen¹; Omnibusenquêtes 2011-2017.



Hoe belangrijk zijn de volgende onderwerpen voor u? 2017	Heel belangrijk	Belangrijk	Niet zo belangrijk	(Totaal) onbelangrijk	Totaal	Score ²
Schone lucht	67%	31%	2%	0%	100%	4,65
Watervervuiling	55%	39%	5%	1%	100%	4,48
Schone straat (geen rommel en hondenpoep)	51%	46%	2%	1%	100%	4,47
Groen in de straat ³	51%	41%	7%	1%	100%	4,43
Risico op rampen met gevaarlijke stoffen	54%	34%	10%	2%	100%	4,39
Stof en roet van de industrie	51%	38%	10%	2%	100%	4,37
Zuinig omgaan met energie	42%	48%	8%	2%	100%	4,29
Bodemverontreiniging	39%	45%	13%	3%	100%	4,20
Schone energie ⁴	38%	47%	13%	2%	100%	4,20
Wateroverlast	39%	45%	14%	2%	100%	4,20
Energiezuinige woningen	36%	50%	12%	2%	100%	4,20
Stank van de industrie	38%	43%	15%	5%	100%	4,13
Hergebruik van afval	34%	47%	16%	3%	100%	4,12
Stank van wegverkeer	33%	49%	14%	4%	100%	4,10
Zonne-energie	32%	45%	19%	4%	100%	4,05
Duurzame haven ⁴	29%	50%	17%	4%	100%	4,03
Lawaai van verkeer en industrie	28%	49%	20%	4%	100%	3,99
Windenergie	28%	48%	19%	5%	100%	3,97
Gemiddelde score						4,24
Idem exclusief de dit jaar nieuwe onderwerpen						4,25
Idem 2015						4,34
Idem 2013						4,40
Idem 2011						4,44
Idem 2009						4,31
Idem 2007						4,52

1): In eerdere jaren geïntroduceerd als 'milieuonderwerpen'.

2): Vijf punten als het 'heel belangrijk' is, vier bij 'belangrijk', drie bij 'niet zo belangrijk', twee bij 'onbelangrijk' en één bij 'totaal onbelangrijk'.

3): In eerdere jaren: 'Groene omgeving'.

4): In eerdere jaren nog niet opgenomen in de voorgelegde reeks onderwerpen.

N.B.: In eerdere jaren waren ook enkele andere 'onderwerpen' (tot en met 2015 geïntroduceerd als 'milieuonderwerpen') opgenomen. Bij de gemiddelde scores over die jaren zijn die voor de vergelijkbaarheid nu niet meer meegeteld.

Vergeleken met die bij de vorige metingen verschillen de diverse 'scores' niet wezenlijk. De meest opvallende verschillen tussen de vier metingen betreffen het totaalbeeld: Sinds 2011 worden de voorgelegde milieuonderwerpen over de hele linie langzaamaan iets minder belangrijk gevonden. De belangrijkste "dalers" zijn de onderwerpen over stank van verkeer en industrie.

In figuur 1.3 zijn de uitkomsten van deze vraag in de vier deelgebieden met elkaar vergeleken.

Figuur 1.3: Belang van een schoon milieu naar deelgebieden; gemiddelde score¹; Omnibus-enquête 2017.

<i>Hoe belangrijk zijn de volgende onderwerpen voor u?</i>	Noord-westelijk deel	Noord-oostelijk deel	Stedelijke kern	Zuidelijk deel	Heel Rotterdam
Schone lucht	4,64	4,68	4,63	4,68	4,65
Waternvervuiling	4,49	4,57	4,41	4,58	4,48
Schone straat (geen rommel en hondenpoep)	4,51	4,52	4,45	4,48	4,47
Groen in de straat	4,47	4,41	4,44	4,38	4,43
Risico op rampen met gevaarlijke stoffen	4,48	4,45	4,31	4,50	4,39
Stof en roet van de industrie	4,53	4,41	4,29	4,45	4,37
Zuinig omgaan met energie	4,33	4,31	4,29	4,25	4,29
Bodemverontreiniging	4,24	4,31	4,10	4,37	4,20
Schone energie	4,14	4,19	4,23	4,16	4,20
Wateroverlast	4,22	4,31	4,11	4,33	4,20
Energiezuinige woningen	4,24	4,21	4,20	4,16	4,20
Stank van de industrie	4,23	4,18	4,05	4,22	4,13
Hergebruik van afval	4,08	4,14	4,15	4,05	4,12
Stank van wegverkeer	4,18	4,20	4,05	4,07	4,10
Zonne-energie	4,05	4,08	4,08	3,91	4,05
Duurzame haven	4,08	4,03	4,02	4,01	4,03
Lawaai van verkeer en industrie	4,12	4,13	3,94	3,95	3,99
Windenergie	3,94	4,03	3,99	3,91	3,97
Gemiddelde score	4,28	4,29	4,21	4,25	4,24

¹): Vijf punten als het 'heel belangrijk' is, vier bij 'belangrijk', drie bij 'niet zo belangrijk', twee bij 'onbelangrijk' en één bij 'totaal onbelangrijk'.

In de stedelijke kern worden traditiegetrouw de meeste milieuonderwerpen iets minder belangrijk gevonden dan in de andere delen van Rotterdam, en in het noordoostelijk en noordwestelijk deel scoort het merendeel iets hoger dan elders.

Vooraf stof en roet van de industrie en lawaai van verkeer en industrie zijn in het noordwestelijk deel van Rotterdam een wat belangrijker onderwerp dan in de anderen delen; in het noordoostelijk deel wordt vooral lawaai van verkeer en industrie wat belangrijker gevonden dan elders, en in het zuidelijk deel worden bodemverontreiniging en wateroverlast wat belangrijker gevonden dan elders. Verder zijn de verschillen niet spectaculair.

Overaf staat schone lucht ruim op de eerste plaats.

Hoewel de Rotterdammers milieuproblemen niet vaak noemen bij de belangrijkste problemen in de stad die met voorrang moeten worden aangepakt (zie paragraaf 1.1), vinden ze als daar afzonderlijk naar gevraagd wordt eigenlijk alle milieuonderwerpen wel belangrijk tot heel belangrijk.

2. EIGEN INSPANNINGEN

2.1 Duurzaam gedrag

In voorgaande jaren is in Omnibusenquêtes gevraagd, of men bereid is om een aantal met name genoemde maatregelen te nemen. Dit jaar is op een wat andere manier gevraagd naar duurzaam gedrag en voornemens daartoe. Figuur 2.1 laat zien, op welke manieren de Rotterdammers zich nu al duurzaam zeggen te gedragen, dan wel dat van plan zeggen te zijn.

Figuur 2.1: Duurzaam gedrag dan wel plannen daartoe; Omnibusenquête 2017.

<i>Op welke manieren gedraagt u zich nu duurzaam? Of bent u dat van plan?</i>	Doe ik al	Ben ik van plan	Vind ik niet belangrijk / ben ik niet van plan	Niet van toepassing
Mijn eigen boodschappentas meenemen	96%	2%	2%	1%
De verwarming thuis op een lagere temperatuur zetten	75%	8%	14%	3%
Meer gebruik maken van het openbaar vervoer	65%	7%	17%	11%
Meer gebruik maken van de fiets	61%	16%	9%	14%
Meer doen aan afvalscheiding	58%	20%	14%	8%
Alleen apparaten kopen of gebruiken die weinig energie verbruiken	55%	22%	17%	6%
Minder gebruik maken van de auto	52%	6%	16%	26%
Een energiemaatschappij nemen die groene stroom levert	48%	15%	23%	14%
Het huis (laten) isoleren	37%	12%	12%	39%
Een kleinere / zuinigere auto kopen / gebruiken	33%	13%	17%	37%
Minder tegels in de tuin	25%	8%	17%	50%
Onze straat samen groener maken	16%	19%	30%	35%
Samen met de buurt, vereniging of school energie besparen	6%	13%	37%	44%
Zonnepanelen op het huis	6%	19%	24%	51%
Groen op het dak	4%	10%	22%	64%

N.B.: De gedragingen zijn in deze tabel opgenomen in volgorde van huidig gedrag.

De helft van de voorgelegde vijftien duurzame gedragingen wordt naar eigen zeggen nu al door de meerderheid van de Rotterdammers gedaan; vooral eigen boodschappentassen meenemen (bijna iedereen), de verwarming thuis op een lagere temperatuur zetten (driekwart) en meer gebruik maken van het openbaar vervoer (twee derde). De reactie 'doe ik al' bij gedragingen die met het woord 'meer' zijn geformuleerd duidt er daarbij in feite op, dat men vindt dat het maximaal haalbare al gedaan wordt. In die zin is het wellicht interessanter om te kijken naar wat men wel en niet van plan zegt te zijn en/of niet belangrijk vindt.

Figuur 2.2 laat per duurzame gedraging zien hoeveel Rotterdammers die zich niet nu al zo gedragen dat wel van plan zeggen te zijn; ongeacht of de rest er geen zin in heeft of het niet van toepassing vindt.

Figuur 2.2: *Bereidheid tot duurzame gedragingen; Omnibussenquête 2017.*

<i>Op welke manieren gedraagt u zich nu duurzaam? Of bent u dat van plan?</i>	<i>Van plan ten opzichte van wie zich nu nog niet zo gedraagt</i>
Alleen apparaten kopen of gebruiken die weinig energie verbruiken	48%
Meer doen aan afvalscheiding	47%
Meer gebruik maken van de fiets	41%
De verwarming thuis op een lagere temperatuur zetten	31%
Een energiemaatschappij nemen die groene stroom levert	28%
Onze straat samen groener maken	22%
Zonnepanelen op het huis	20%
Meer gebruik maken van het openbaar vervoer	19%
Een kleinere / zuinigere auto kopen / gebruiken	19%
Het huis (laten) isoleren	19%
Samen met de buurt, vereniging of school energie besparen	13%
Minder gebruik maken van de auto	13%
Minder tegels in de tuin	11%
Groen op het dak	11%
Mijn eigen boodschappentas meenemen	--

N.B.: Het meenemen van de eigen boodschappentas is hier buiten beschouwing gelaten, omdat dit slechts enkele tientallen respondenten betreft, omdat bijna iedereen dat al zegt te doen.

Het alleen nog maar kopen of gebruiken van apparaten die weinig energie verbruiken en het meer doen aan afvalscheiding hebben het hoogste percentage bereidwilligen onder de Rotterdammers die het niet nu al doen: bijna de helft. Ook het meer gebruik maken van de fiets scoort hoog: 41%.

Overigens is het makkelijk om te *zeggen* iets *van plan te zijn*, en rijst dan ook vaak de vraag waarom men dat dan niet *nú* al doet. Een zekere mate van sociaal wenselijke beantwoording zal hier dan ook wel tevens een rol spelen. Niettemin geeft het bovenstaande wel de aansprekendheid aan van de betreffende gedragsveranderingen; hoe de betreffende Rotterdammers zo ver te krijgen zijn dat ze zich ook daadwerkelijk zo gaan gedragen, is een tweede...

2.2 Energiebesparende maatregelen aan de woning

In het bijzonder zijn dit jaar ook weer vragen opgenomen over energiebesparende maatregelen aan de woning. Hierbij zijn bewoners van onzelfstandige woonruimten (zoals studentenkamers) en personen die bij hun ouders wonen buiten beschouwing gelaten.

Bij 55% van de Rotterdammers zijn er tot nu toe naar eigen zeggen energiebesparende maatregelen genomen in de woning. Bij 27% zijn geen energiebesparende maatregelen genomen en bij 18% is dit niet duidelijk ('dat weet ik niet'). Bij bewoners bij wie nog geen energiebesparende maatregelen zijn genomen bestaan daar slechts zelden wel al plannen voor: in totaal bij 4%.

In koopwoningen zijn tot nu toe veel vaker energiebesparende maatregelen genomen dan in huurwoningen; ook al weten veel huurders niet of dit het geval is. Ook zijn er vaker energiebesparende maatregelen getroffen naarmate het inkomen hoger is, al komt dat vooral doordat mensen met hogere inkomens vaker in een koopwoning wonen. Zie figuur 2.3.

Figuur 2.3: *Energiebesparende maatregelen in de woning naar eigendomsverhouding en naar huishoudensinkomen; Omnibusenquête 2017.*

<i>Zijn er tot nu toe energiebesparende maatregelen genomen in uw woning?</i>	Huur	Koop	Minima	Minimum tot modaal	Modaal tot 2x modaal	Meer dan 2x modaal	Totaal
Ja	36%	74%	34%	51%	60%	72%	55%
Nee; VvE binnenkort wel van plan	1%	2%	2%	1%	2%	1%	2%
Nee; zelf binnenkort wel van plan	1%	2%	1%	4%	1%	1%	2%
Nee; huisbaas binnenkort wel van plan	2%	0%	3%	2%	0%	0%	1%
Nee	32%	15%	31%	27%	17%	21%	23%
Dat weet ik niet	29%+	8%+	30%+	17%+	20%+	7%+	18%+
	100%	100%	100%	100%	100%	100%	100%

Deze percentages betreffen de antwoorden van *personen*. Omgerekend naar *huishoudens* betekent die 55% dat bij 54% van de Rotterdamse huishoudens tot nu toe energiebesparende maatregelen in de woning zouden zijn genomen.

Bij het overgrote deel van de Rotterdammers bij wie energiebesparende maatregelen in de woning zijn genomen betreft het dubbel glas, cv-ketels of isolatie. Omgerekend naar *alle* Rotterdammers en naar *huishoudens* betekent dit, dat bijna de helft van alle Rotterdamse huishoudens (dus ook ruwweg: woningen) dubbel glas zou hebben.

Figuur 2.4: *Energiebesparende maatregelen aan de woning; Omnibusenquête 2017.*

<i>Welke maatregelen zijn tot nu toe genomen?</i>	<i>Van de respondenten bij wie maatregelen zijn genomen</i>	<i>Omgerekend: van alle Rotterdamse huishoudens</i>
Vloerisolatie, muurisolatie, dakisolatie	47%	23%
Dubbel glas	86%	48%
Energiebesparende hoogrendement cv-ketel	57%	30%
Zonneboiler voor warm water	2%	1%
Warmtepomp	2%	1%
Zonnepanelen die elektriciteit opwekken	9%	4%
Anders	16%	10%
Geen maatregelen	45%	46%

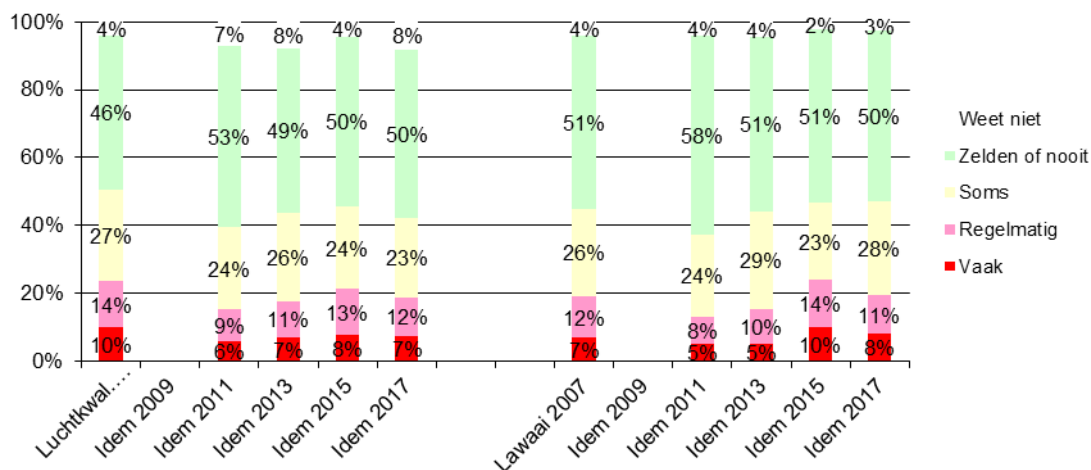
16% van de Rotterdammers bij wie energiebesparende maatregelen aan de woning zijn genomen noemde (ook) iets in eigen woorden. Daarbij ging het vaak om spaar- of ledlampen en om slimme thermostaten zoals 'Toon', maar ook stadsverwarming werd hier door meerderen genoemd.

3. MILIEU EN LEEFBAARHEID

3.1 Lichamelijke ongemakken

42% van de Rotterdammers zegt soms, regelmatig of zelfs vaak lichamelijke klachten te onder- vinden door de slechte luchtkwaliteit (zoals irritatie aan ogen, keel en neus en kortademigheid). Bij 19% is dat zelfs regelmatig tot vaak. De laatste jaren werden steeds vaker lichamelijke onge- makken door de luchtkwaliteit ervaren, maar dit jaar lijkt sprake van een heel lichte verbetering. Voorts heeft 47% van de bevolking wel eens fysieke ongemakken als gevolg van het lawaai van verkeer en vliegtuigen of industrie (zoals stress of gebrek aan nachtrust), waarbij 19% aangeeft dat dit zelfs regelmatig tot vaak voorkomt. Ook voor zulk lawaai geldt dat na de verslechtering tussen 2011 en 2015 nu weer iets minder vaak lichamelijke ongemakken worden ervaren.

Figuur 3.1: Lichamelijke ongemakken door milieuproblemen; Omnibusenquêtes 2007 en 2011-2017.



Hoe vaak veroorzaken milieuproblemen in R'dam bij u lichamelijke ongemakken?	Luchtkwaliteit (zoals irritatie aan ogen, keel en neus en kortademigheid)						Lawaai van verkeer en vliegtuigen of industrie (zoals stress of gebrek aan nachtrust)					
	2007	2009	2011	2013	2015	2017	2007	2009	2011	2013	2015	2017
Vaak	10%		6%	7%	8%	7%	7%		5%	5%	10%	8%
Regelmatig	14%		9%	11%	13%	12%	12%		8%	10%	14%	11%
Soms	27%	X	24%	26%	24%	23%	26%	X	24%	29%	23%	28%
Zelden of nooit	46%		53%	49%	50%	50%	51%		58%	51%	51%	50%
Weet niet	4%		7%	8%	4%	8%	4%		4%	4%	2%	3%

	Anders ¹					
	2007	2009	2011	2013	2015	2017
Vaak	19%		12%	16%	18%	22%
Regelmatig	16%		13%	20%	13%	19%
Soms	8%	X	9%	9%	13%	10%
Zelden of nooit	31%		33%	24%	31%	11%
Weet niet	26%		32%	32%	25%	38%

1): Voor een eventueel zelf te formuleren soort milieuprobleem; in 2007 heeft 15%, in 2011 20%, in 2013 20%, in 2015 19%, en in 2017 21% van de respondenten van deze mogelijkheid gebruik gemaakt.

Bij een eventueel zelf te formuleren derde soort milieuproblemen werden veel problemen genoemd die te herleiden zijn tot “stedelijk overlast”; met name van verkeer, afval en vuil op straat en (lawaaierige) personen / burelen. Vaak wordt hier toch eigenlijk ook weer ‘luchtkwaliteit’ of ‘lawaaï’ bedoeld. Veel mensen zien trouwens kennelijk een verschil tussen ‘luchtkwaliteit’ en ‘stank’, want anders hadden ze zich tot het eerste deel van de vraag kunnen beperken. In totaal 34% zegt van één of meer van de drie “bronnen” regelmatig of vaak zulke last te hebben.

Het bovenstaande suggereert dat dit soort hinder de afgelopen tijd iets minder erg zou zijn geworden. In de enquête is echter ook rechtstreeks gevraagd of men vindt dat dit de laatste jaren erger of minder erg is geworden, en dat levert een wat ander beeld op. 30% zegt namelijk, dat dit de laatste jaren erger is geworden, 14% dat dit minder erg is geworden en 56% weet het niet. Ook van de Rotterdammers die bij geen enkel probleem ‘regelmatig’ of ‘vaak’ hebben geantwoord, vindt trouwens nog 12% dat dit erger is geworden.

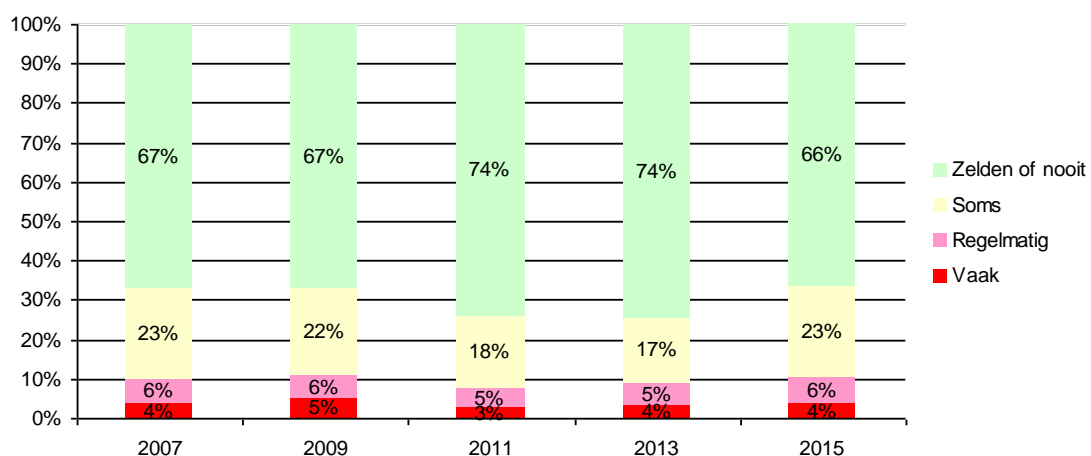
Van de Rotterdammers die vaak of regelmatig lichamelijke ongemakken ervaren door de *luchtkwaliteit* vindt 62% dit erger geworden, vindt 13% dit minder erg geworden en weet de overige 25% het niet. Van de Rotterdammers die vaak of regelmatig lichamelijke ongemakken ervaren door het *lawaaï van verkeer en vliegtuigen of industrie* vindt 69% dit erger geworden, vindt 5% dit minder erg geworden en weet de overige 26% het niet. En van de Rotterdammers die vaak of regelmatig lichamelijke ongemakken ervaren door andere, zelf geformuleerde milieuproblemen tenslotte vindt 76% dit erger geworden, vindt 4% dit minder erg geworden en weet de overige 20% het niet.

Dat zo veel mensen zulke hinder erger geworden vinden terwijl uit vergelijking van de waardering met die in eerdere metingen geen verslechtering blijkt, komt vaker voor. Mensen denken vaak dat iets slechts slechter is geworden; ook als uit vergelijking met een eerdere meting blijkt dat de waardering niet negatiever is geworden.

3.2 Relatie milieuhinder en intentie om te verhuizen

In voorgaande Omnibusenquêtes is ook gevraagd, of men wel eens overweegt om te verhuizen vanwege milieuhinder; zie figuur 3.2.

Figuur 3.2: Verhuisovertwegingen vanwege milieuhinder; Omnibusenquêtes 2007-2015.



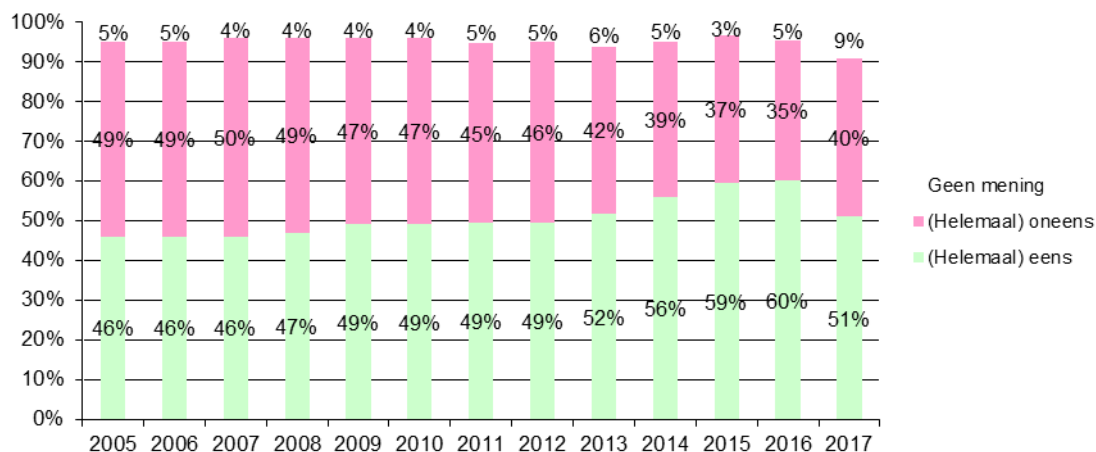
Dit jaar is over de relatie tussen milieuhinder en verhuiscgeneigdheid op een wat andere manier gevraagd; namelijk door aan de Rotterdammers die vinden dat de frequentie van hun door deze milieuproblemen veroorzaakte lichamelijke ongemakken de laatste jaren erger is geworden te vragen, of dit voor hen een reden is om te willen verhuizen. 27% van deze Rotterdammers zegt dat dit inderdaad een reden is om te willen verhuizen, 52% vindt dit geen reden om te willen verhuizen, en de overige 20% weet het niet.

Overigens woont de helft van deze Rotterdammers in de stedelijke kern, en willen zij ook wat vaker dan de anderen om deze reden verhuizen.

3.3 Rotterdam een groene stad?

Al sinds 2005 wordt in de Omnibusenquête een aantal stellingen over het imago van Rotterdam voorgelegd. Uit de beantwoording van één daarvan blijkt, dat meer dan de helft van de Rotterdammers met een mening hierover Rotterdam een stad met veel groen vindt, maar dat men hierover wel wat negatiever is dan de afgelopen drie jaar.

Figuur 3.3: Stad met veel groen; Omnibusenquêtes 2005-2017.



Ook zijn dit jaar in opdracht van het Cluster Stadsbeheer weer vragen opgenomen over groen in de woonomgeving. Aan Stadsbeheer is daarover dit jaar als volgt gerapporteerd.

Figuur 3.4: Tevredenheid met de hoeveelheid groen in de eigen buurt; Omnibusenquêtes 2015 en 2017.

Hoe tevreden bent u over de hoeveelheid groen in uw eigen buurt?	2015	2016	2017
Heel tevreden	34%		29%
Redelijk tevreden	45%		52%
Niet zo tevreden	13%	X	14%
Helemaal niet tevreden	8%		5%
Totaal	100%		100%

Net als bij de vorige meting, in 2015, is de ruime meerderheid van de Rotterdammers (81%) tevreden over de hoeveelheid groen in de eigen buurt. Ongeveer één op de vijf (19%) is hierover (helemaal) niet tevreden (zie figuur 3.4).

Figuur 3.5 laat zien welke ontwikkeling men ziet in de hoeveelheid buurtgroen in de afgelopen jaren. Ongeveer een kwart (23%) van de Rotterdammers neemt een vergroening van de eigen buurt waar; in 2015 was dit nog een derde. Ongeveer een vijfde (18%) neemt juist een afname van het groen waar. De meerderheid echter ziet geen verandering in de hoeveelheid groen in de eigen buurt.

Figuur 3.5: Buurt in de afgelopen drie jaar groener of minder groen geworden; Omnibus-enquêtes 2015 en 2017.

<i>Is uw buurt in de afgelopen drie jaar groener of minder groen geworden?</i>	2015	2016	2017
Mijn buurt is veel groener geworden	10%		6%
Mijn buurt is een beetje groener geworden	23%		17%
In mijn buurt is niets veranderd als het gaat om groen	50%	X	59%
Mijn buurt is een beetje minder groen geworden	8%		10%
Mijn buurt is veel minder groen geworden	8%		8%
Totaal	100%		100%

Figuur 3.6 laat zien dat de frequentie van het gebruik van groen in de buurt vergelijkbaar is met die in 2015. Nog steeds maakt ruim de helft (54%) minstens één keer per week gebruik van het buurtgroen. De groep frequente bezoekers van buurtgroen is grot onder Rotterdammers met een Nederlandse of westerse achtergrond en onder hoger opgeleide Rotterdammers.

Figuur 3.6: Gebruiksfrequentie van het groen in de buurt; Omnibus-enquêtes 2015 en 2017.

<i>Hoe vaak maakt u gebruik van het groen in uw buurt?</i>	2015	2016	2017
Elke dag of bijna elke dag	26%		26%
Een paar keer per week	29%		28%
Een paar keer per maand	18%	X	18%
Een paar keer per jaar	11%		10%
Nooit of bijna nooit	16%		19%
Totaal	100%		100%

Ongeveer één op de tien respondenten geeft aan niet te kunnen beoordelen of er in de buurt voldoende groen aanwezig is om te spelen. De tabel op de volgende pagina laat zien hoe de overige respondenten erover denken. Ruim de helft (52%) van hen vindt dat er genoeg speelgroen is in de eigen buurt. Dit betekent dat nog bijna de helft (48%) vindt dat er onvoldoende groen in de buurt is om te spelen.

Figuur 3.7: Genoeg groen waar kinderen kunnen spelen; Omnibussenquêtes 2015 en 2017.

<i>Vindt u dat er in uw buurt genoeg groen is waar kinderen kunnen spelen?</i>	2015	2016	2017
Dat is er genoeg	48%		52%
Dat is er wel, maar het is niet genoeg	39%	X	38%
Dat is er helemaal niet	14%		10%
Totaal	100%		100%

In figuur 3.8 tenslotte is opgenomen wat de redenen zijn voor het bezoeken van een parkje of plantsoen in de buurt. De meesten geven aan deze plekken te bezoeken voor een wandelingetje / om even buiten te zijn (68%) of om te genieten van het groen/de natuur (48%). Een heel klein percentage gebruikt deze plaatsen om te werken (2%). De tabel laat ook zien dat het aandeel bezoekers dat deze voorzieningen bezoekt om te genieten van de natuur of om aan sport of spel te doen, de afgelopen jaren iets is toegenomen. De redenen voor bezoek verschillen soms naar geslacht, herkomst en opleidingsniveau. Mannen noemen vaker sociale redenen of het bezoek aan voorzieningen. Rotterdammers van niet-westerse herkomst geven het ontmoeten van anderen ook vaker aan als reden voor hun bezoek. Rotterdammers met een Nederlandse of westerse achtergrond noemen vaker dat zij buurtgroen gebruiken om de hond uit te laten. Hoog opgeleiden brengen vaker een bezoek om de voorzieningen te gebruiken, of om te sporten of een spel te doen.

Figuur 3.8: Redenen voor het bezoeken van het groen in de buurt; Omnibussenquêtes 2008, 2013 en 2017.

<i>Waarom bezoekt u wel eens een parkje of plantsoen bij u in de buurt?</i>	2008	(...)	2013	(...)	2017
Voor een wandelingetje, om even buiten te zijn	64%		67%		68%
Om te genieten van de natuur, het groen	40%		43%		48%
Om aan sport of spel te doen (zelf of kinderen)	20%		24%		29%
Om de hond uit te laten	X	X	X	X	14%
Om anderen te ontmoeten, sociale contacten	14%		14%		13%
Voor een bezoek aan culturele of horeca voorziening	X		9%		12%
Om te werken	X		1%		2%
Om een andere reden	7%		8%		8%

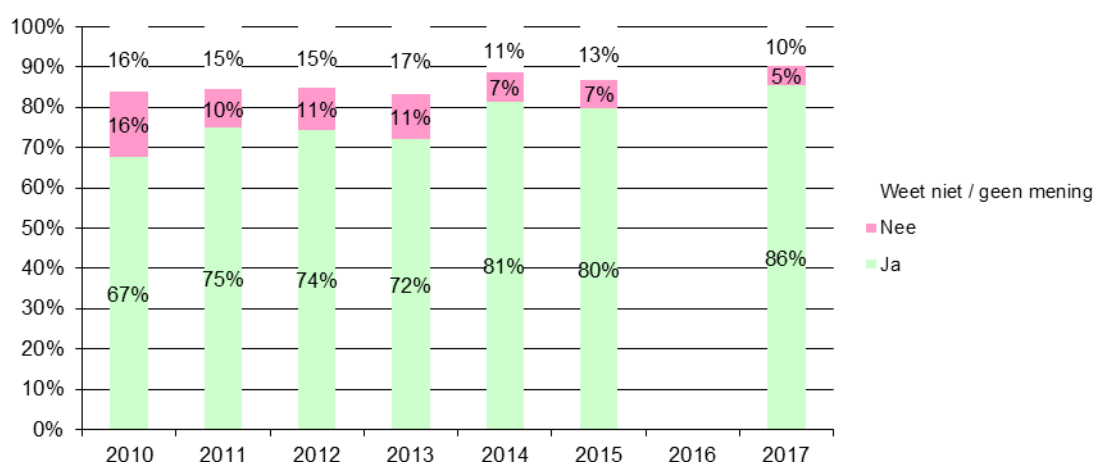
N.B.: Meer antwoorden mogelijk.

4. KLIMAATVERANDERING

4.1 Zorgen over klimaatverandering

86% van de Rotterdammers denkt dat het klimaat verandert, 5% denkt van niet en 10% weet het niet. De afgelopen zeven jaar nam het aantal Rotterdammers dat denkt dat het klimaat verandert fors toe, en nam het aantal dat dit niet denkt in vergelijkbare mate af.

Figuur 4.1: Percentage Rotterdammers die denken dat het klimaat verandert; Omnibus-enquêtes 2010-2017.



Hoe lager de opleiding, hoe minder vaak gedacht wordt dat het klimaat verandert, en ook niet-westerse allochtonen en niet in (plaatselijke) politiek geïnteresseerden denken dat wat minder vaak; zie figuur 4.2.

Figuur 4.2: Percentage Rotterdammers die denken dat het klimaat verandert naar persoonskenmerken; Omnibus-enquête 2017.

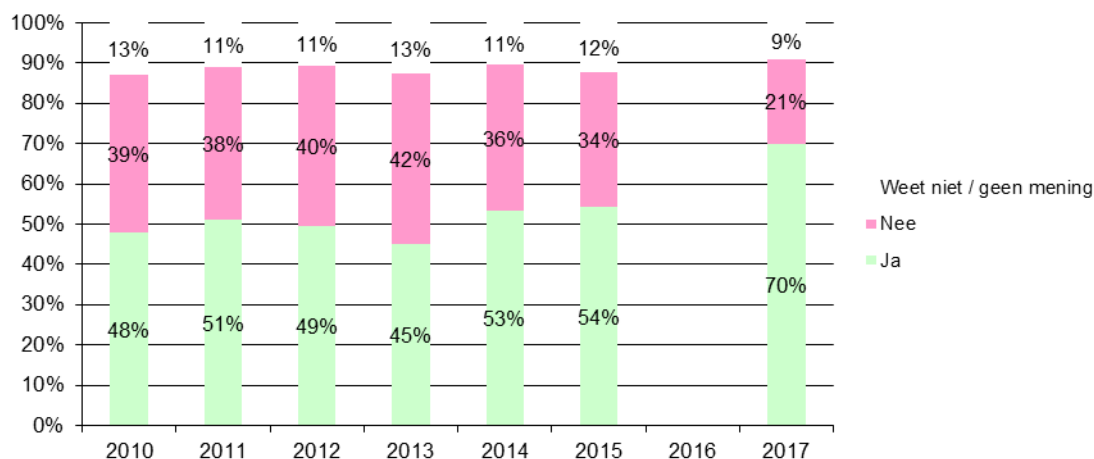
Denkt u dat het klimaat verandert?	16 tot 25 jaar	25 tot 45 jaar	45 tot 65 jaar	65 t/m 85 jaar	Autochtonen	Niet-w. allochtonen	Overige allochtonen
Ja	84%	87%	85%	84%	89%	75%	85%
Nee	10%	4%	4%	5%	4%	8%	5%
Weet niet / geen mening	6%+	9%+	10%+	11%+	8%+	16%+	9%+
	100%	100%	100%	100%	100%	100%	100%

	Laag opgeleid	Middelbaar opgeleid	Hoog opgeleid	Veel pol. interesse	Enige pol. interesse	Geen pol. interesse	Totaal
Ja	75%	82%	94%	92%	89%	77%	86%
Nee	7%	7%	2%	3%	4%	8%	5%
Weet niet / geen mening	18%+	11%+	4%+	5%+	7%+	15%+	10%+
	100%	100%	100%	100%	100%	100%	100%

N.B.: De gegevens over 16- tot 25-jarigen zijn gebaseerd op slechts 111 respondenten, en daarom slechts indicatief. Het zelfde geldt voor die over 'overige allochtonen' (117 respondenten) en die over Rotterdammers met veel interesse in de plaatselijke politiek (104 respondenten).

Zeven van de tien Rotterdammers maken zich ook zorgen over de gevolgen van klimaatverandering. Twee van de tien maken zich hierover geen zorgen, en één van de tien weet het niet. Daarmee is deze bezorgdheid fors toegenomen; zie figuur 4.3.

Figuur 4.3: Zorgen over de gevolgen van klimaatverandering; Omnibusenquêtes 2010-2017.



Bij de Rotterdammers die denken dat het klimaat verandert, maakt 78% zich zorgen, en 17% zich geen zorgen. Van de Rotterdamse “klimaatsceptici” maakt twee derde (68%) zich geen zorgen.

Rotterdammers maken zich vaker zorgen over de gevolgen van klimaatverandering naarmate ze meer interesse hebben in de plaatselijke politiek en naarmate men hoger opgeleid is; zie figuur 4.4.

Figuur 4.4: Zorgen over de gevolgen van klimaatverandering naar persoonskenmerken; Omnibusenquête 2017.

Maaht u zich zorgen over de gevolgen van klimaatverandering?	16 tot 25 jaar	25 tot 45 jaar	45 tot 65 jaar	65 t/m 85 jaar	Autochtonen	Niet-w. allochtonen	Overige allochtonen
Ja	70%	73%	67%	69%	70%	66%	73%
Nee	23%	18%	21%	24%	22%	20%	21%
Weet niet / geen mening	7%+	8%+	12%+	7%+	8%+	14%+	6%+
	100%	100%	100%	100%	100%	100%	100%

	Laag opgeleid	Middelbaar opgeleid	Hoog opgeleid	Veel pol. interesse	Enige pol. interesse	Geen pol. interesse	Totaal
Ja	63%	66%	77%	80%	74%	61%	70%
Nee	25%	23%	19%	17%	19%	27%	21%
Weet niet / geen mening	12%+	11%+	5%+	3%+	7%+	13%+	9%+
	100%	100%	100%	100%	100%	100%	100%

N.B.: De gegevens over 16- tot 25-jarigen zijn gebaseerd op slechts 114 respondenten, en daarom slechts indicatief. Het zelfde geldt voor die over ‘overige allochtonen’ (118 respondenten) en die over Rotterdammers met veel interesse in de plaatselijke politiek (105 respondenten).

4.2 Gevolgen van klimaatverandering

Van vier voorgelegde mogelijke gevolgen van klimaatverandering maken de Rotterdammers zich het meest zorgen over een stijgende zeespiegel (46%). Daarna volgen gevolgen voor planten en dieren (29%), meer lokale wateroverlast (19%) en dat het warmer wordt (18%). Deze percentages tellen niet tot 100% op maar tot 112%, omdat sommigen hier meer dan één gevolg aankruisten. (Een enkeling zelfs alle vier!)

Dit jaar hebben aanmerkelijk minder Rotterdammers meer dan één gevolg genoemd, wat vergelijking met vorige metingen enigszins bemoeilijkt. (Ten opzichte van de vorige meting zijn alle percentages afgenomen!) Niettemin kunnen twee conclusies worden getrokken: over meer lokale wateroverlast maakt men zich de laatste jaren steeds minder zorgen, en een stijgende zeespiegel blijft onveranderd de grootste zorg.

Figuur 4.5: Het meeste zorgen over mogelijke gevolgen van klimaatverandering; Omnibus-enquêtes 2011-2017.

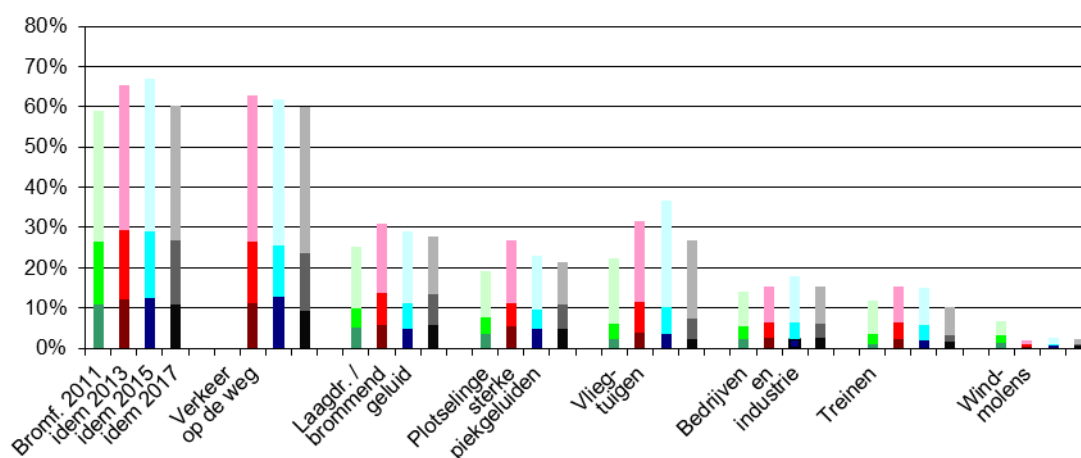
<i>Om welke mogelijke gevolgen maakt u zich het meeste zorgen?</i>	2011	2012	2013	2014	2015	2016	2017
Stijgende zeespiegel	40%	50%	50%	42%	49%		46%
Gevolgen voor planten en dieren	28%	37%	31%	30%	34%		29%
Meer lokale wateroverlast	32%	29%	34%	40%	26%	X	19%
Het wordt warmer	<u>22%+</u>	<u>27%+</u>	<u>21%+</u>	<u>21%+</u>	<u>23%+</u>		<u>18%+</u>
	122%	143%	136%	133%	131%		112%

5. GELUID EN STILTE

5.1 Geluidsoverlast

In de Omnibusenquête 2017 is ook, net als in 2015, 2013 en 2011, een aantal vragen opgenomen over geluid en stilte. Allereerst is gevraagd, hoeveel last men de laatste tijd in de woning heeft van geluid van acht voorgelegde geluidsbronnen. In onderstaande figuur zijn de geluidsbronnen gerangschikt naar de mate van last in 2017.

Figuur 5.1: Last van geluid in de woning; Omnibusenquêtes 2011-2017¹.



¹): In de grafiek is de hoeveelheid last telkens aangegeven in afnemende mate van donkerte in groen voor 2011, in rood voor 2013, in blauw voor 2015 en in grijs voor 2017.

Hoeveel last heeft u de laatste tijd in uw woning van geluid van ...? 2017	Helemaal niet	Een beetje	Tamelijk	Erg	Zeerg erg ¹	Totaal
Bromfietsen en (brom)scooters	40%	33%	16%	8%	3%	100%
Verkeer op de weg ²	40%	36%	14%	5%	4%	100%
Laagdreunend / brommend geluid	72%	15%	8%	3%	2%	100%
Plotselinge sterke piekgeluiden	79%	11%	6%	3%	2%	100%
Vliegtuigen	73%	19%	5%	2%	1%	100%
Bedrijven en industrie	85%	9%	3%	2%	1%	100%
Treinen	90%	7%	2%	1%	1%	100%
Windmolens ³	98%	1%	0%	0%	0%	100%

¹): De hoogste overlastcategorie heette in 2011 'extreem', en in latere jaren 'zeer erg'.

²): In 2011 is gevraagd naar 'vrachtauto's en bussen', 'motoren en motorfietsen' en 'trams en metro's', en "afsluitend" naar 'verkeer in het algemeen'; in latere jaren is in plaats daarvan gevraagd naar 'verkeer op de weg'.

³): In 2011 is gevraagd naar 'windturbines'; in latere jaren naar 'windmolens'.

Van windmolens en treinen hebben Rotterdammers niet of nauwelijks last. Ook van bedrijven en industrie, van vliegtuigen, van plotselinge piekgeluiden en van laagdreunende of brommende geluiden ervaart het merendeel van de Rotterdammers helemaal geen last in huis, maar hier is het aandeel Rotterdammers dat er wel (in meer of mindere mate) last van heeft wat hoger. Van het verkeer op de weg en van bromfietsen en (brom)scooters ervaren Rotterdammers het meest

(over)last. Vier van de tien hebben hier in huis helemaal geen last van, maar respectievelijk 24% en 27% van de Rotterdammers heeft tamelijk tot zeer erg last van het geluid van verkeer op de weg en van bromfietsen en (brom)scooters.

Ook bij de voorgaande metingen bleek dat de geluidsoverlast die de Rotterdammers ervaren voornamelijk is te wijten aan verkeersvoertuigen, en dat van andere geluidsbronnen veel minder last wordt ondervonden. Verder wordt vergeleken met twee jaar geleden van geen enkele bron wezenlijk meer last ondervonden.

In figuur 5.2 is te zien, in welke delen van de stad men in welke mate last van geluid van de verschillende geluidsbronnen heeft. Het in de tabel weergegeven percentage betreft het percentage dat 'een beetje' of erger last heeft van het betreffende geluid.

Figuur 5.2: Last van geluid in de woning¹ naar deelgebieden; Omnibusenquête 2017.

<i>Percentage dat de laatste tijd in de woning last heeft¹ van geluid van ...</i>	Noordwestelijk deel	Noordoostelijk deel	Stedelijke kern	Zuidelijk deel	Totaal Rotterdam
Bromfietsen en (brom)scooters	56%	57%	63%	59%	60%
Verkeer op de weg	56%	58%	63%	56%	60%
Laagdreunend / brommend geluid	30%	20%	30%	28%	28%
Vliegtuigen	58%	34%	18%	24%	27%
Plotselinge sterke piekgeluiden	21%	17%	24%	19%	21%
Bedrijven en industrie	16%	9%	14%	32%	15%
Treinen	12%	10%	9%	13%	10%
Windmolens	4%	1%	2%	5%	2%

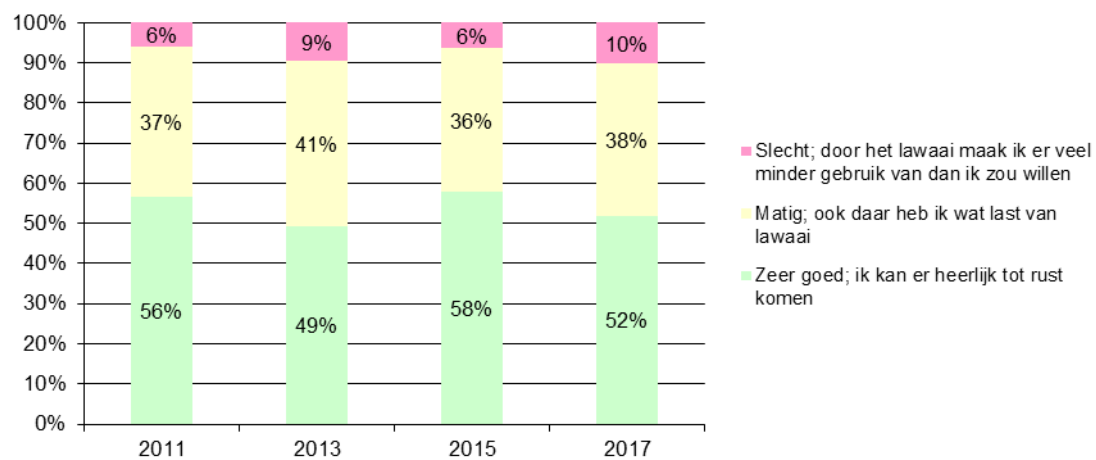
¹): 'Een beetje' of erger.

In het noordwestelijk deel van de stad zegt men het meest last van geluid in de woning te hebben; in het noordoostelijk deel is dat het minst. De verschillen bij de afzonderlijke geluidsbronnen zijn vaak goed herkenbaar: verkeer relatief iets vaker in de stedelijke kern, vliegtuigen veel vaker in het noordwestelijk deel, en bedrijven en industrie het meest in het zuidelijk deel.

5.2 Geluid in achtertuin, binnenplaats of balkon

De helft van de Rotterdammers met een achtertuin, binnenplaats of balkon ervaart het geluid daar als zeer goed: men kan er heerlijk tot rust komen. 38% ervaart het als matig, want men heeft ook daar wat last van lawaai, en 10% ervaart het als slecht, want maakt er door het lawaai veel minder gebruik van dan men zou willen. Ondanks wat schommelingen is van een duidelijke trend geen sprake. Het balkon is overigens pas dit jaar aan de vraagstelling toegevoegd; daarvóór werd alleen gevraagd over achtertuinen en binnenplaatsen.

Figuur 5.3: *Ervaring geluid in achtertuin of op binnenplaats of balkon¹; Omnibusenquêtes 2011-2017.*



¹): Exclusief Rotterdammers die geen achtertuin, binnenplaats of balkon hebben. In 2011 was nog alleen sprake van 'in uw achtertuin'; in 2013 en 2015 van 'achtertuin of binnenplaats'.

6. SCHOON

6.1 Schone stad en buurt

Al vele jaren worden in de Omnibussenquête in opdracht van de Afdeling 'Schoon' van het Cluster Stadsbeheer vragen opgenomen over "de schone stad". Aan Stadsbeheer is daarover dit jaar als volgt gerapporteerd.

Rotterdam schoon?

Net als vorig jaar vinden zes op de tien Rotterdammers Rotterdam schoon (waaronder 4% 'heel schoon'); 34% vindt de stad niet zo schoon en 5% vindt de stad helemaal niet schoon.

Ten opzichte van voorgaande jaren wordt de stad steeds schoner gevonden. Het aandeel Rotterdammers dat de stad helemaal niet schoon vindt is gedaald van 9% in 2010 naar 5% nu.

Figuur 6.1: Of men Rotterdam schoon vindt; Omnibussenquêtes 2000-2017.

<i>Vindt u Rotterdam schoon?</i>	2000	2001	2002	2003	2004	2005	2006	2007	2008	2009
Heel schoon / tamelijk schoon	38%	33%	28%	29%	31%	40%	46%	40%	45%	45%
Niet zo schoon	50%	53%	54%	53%	51%	48%	45%	47%	45%	45%
Helemaal niet schoon	12%	14%	18%	17%	17%	12%	9%	13%	10%	10%

	2010	2011	2012	2013	2014	2015	2016	2017
Heel schoon / tamelijk schoon	47%	51%	55%	55%	54%	58%	60%	61%
Niet zo schoon	43%	41%	37%	37%	38%	35%	33%	34%
Helemaal niet schoon	9%	8%	8%	8%	8%	7%	7%	5%

Buurt schoon?

In 2017 vindt 65% van de Rotterdammers de eigen buurt schoon (waaronder 11% 'heel schoon'); 27% vindt de buurt niet zo schoon en 8% vindt de buurt helemaal niet schoon.

Het oordeel van Rotterdammers over hun eigen buurt is sinds 2011 nauwelijks veranderd.

Figuur 6.2: Of men de eigen buurt schoon vindt; Omnibussenquêtes 2000-2017.

<i>Vindt u uw buurt schoon?</i>	2000	2001	2002	2003	2004	2005	2006	2007	2008	2009
Heel schoon / tamelijk schoon	55%	54%	50%	52%	57%	61%	63%	59%	61%	61%
Niet zo schoon	37%	37%	38%	38%	34%	29%	27%	32%	30%	30%
Helemaal niet schoon	8%	10%	12%	10%	9%	11%	9%	9%	8%	10%

	2010	2011	2012	2013	2014	2015	2016	2017
Heel schoon / tamelijk schoon	60%	64%	65%	64%	62%	63%	65%	65%
Niet zo schoon	32%	27%	28%	27%	30%	29%	27%	27%
Helemaal niet schoon	8%	8%	7%	9%	8%	8%	8%	8%

Grootste ergernis

Figuur 6.3 toont de grootste ergernissen van Rotterdammers wat betreft het (niet) schoon zijn van stad en buurt. De percentages per kolom tellen op tot boven de 100%, omdat sommige respondenten toch meer dan één antwoord hebben aangekruist.

De grootste ergernis van Rotterdammers is zwerfvuil op straat of in het groen. Daarnaast worden afval op straat of bij de containers en hondenpoep door ongeveer een op de vijf Rotterdammers genoemd als grootste ergernis.

In vergelijking met vorig jaar ergeren Rotterdammers zich meer aan afval op straat of bij containers en volle containers (23% in 2017 versus 19% in 2016).

Figuur 6.3: Grootste ergernis wat betreft 'schoon'; Omnibusenquêtes 2015-2017.

<i>Wat is uw grootste ergernis wat dit betreft?</i>	2015	2016	2017
Zwerfvuil op straat of in het groen (afval, papier, enzovoorts)	43%	46%	44%
Afval op straat of bij de containers	18%	19%	23%
Hondenpoep op straat	26%	21%	21%
Volle afvalcontainers	11%	10%	14%
Kauwgum of sigarettenpeuken	9%	9%	10%
Grofvuil dat op straat blijft staan	7%	6%	5%
Onkruid tussen stoep- en straattegels	4%	6%	3%
Graffiti, affiches en stickers	4%	3%	3%
Anders	6%	3%	3%

Wat men zelf doet om de stad schoon te houden

Figuur 6.4 toont wat Rotterdammers naar eigen zeggen doen om hun stoep, straat of buurt schoon te houden. Zo maakt de helft van de Rotterdammers wel eens de eigen stoep schoon en/of raapt (regelmatig) zwerfafval op. Ongeveer een kwart van de Rotterdammers spreekt mensen aan die afval op straat gooien of gooit vuilniszakken die naast de container staan in de ondergrondse container. Eén op de tien Rotterdammers doet niets om de eigen stoep, straat of buurt schoon te houden.

Figuur 6.4: Wat men zelf doet; Omnibusenquêtes 2011-2017.

<i>Wat doet u zelf om eigen stoep, straat of buurt schoon te houden?</i>	2011	2012	2013	2014	2015	2016	2017
Maak (regelmatig) eigen stoep schoon	50%	49%	51%	55%	59%	56%	52%
Raap (regelmatig) zwerfafval op en gooi in prullenbak	38%	36%	43%	47%	53%	49%	50%
Spreek mensen aan die afval op straat gooien	19%	19%	20%	21%	28%	24%	26%
Gooi vuilniszakken naast de ondergrondse container in container	19%	19%	20%	20%	29%	22%	24%
Maak (regelmatig) eigen straat of delen daarvan schoon	17%	14%	16%	20%	23%	20%	19%
Onderhoud groen in straat of buurt (bijv. onkruid weghalen)	11%	9%	10%	10%	13%	11%	10%
Spreek mensen aan die stoep etc. nooit vegen om te helpen	3%	2%	3%	4%	5%	3%	3%
Anders	8%	8%	9%	6%	10%	10%	15%
Niets	20%	22%	18%	16%	12%	13%	10%

In de loop der jaren doen bewoners meer om de stoep, straat of buurt schoon te houden. De toename is vooral te zien bij het oprapen en weggooien van zwerfval en het aanspreken van mensen die afval op straat gooien. Het aandeel Rotterdammers dat niets doet, is het grootst onder 25- tot 45-jarigen.

Een vijfde van de Rotterdammers die wel eens iets doen om de stoep, straat of buurt schoon te houden, doet dit wel eens samen met de burens.

9% van de Rotterdammers spreekt mensen er altijd op aan als zij afval op straat gooien (zie onderstaande tabel), meer dan de helft doet dit soms, en ruim een derde spreekt mensen hier nooit op aan. De verschillen met voorgaande jaren zijn minimaal.

Figuur 6.5: Spreekt mensen aan; Omnibusenquêtes 2013-2017.

<i>Spreekt u mensen aan die afval op straat gooien?</i>	2013	2014	2015	2016	2017
Altijd	9%	7%	6%	8%	9%
Soms	52%	53%	56%	53%	54%
Nooit	39%	39%	38%	38%	37%

Dat 63% van de Rotterdammers soms of altijd mensen die afval op straat gooien aanspreekt, komt (net als bij voorgaande metingen) niet overeen met de vorige vraag, waarbij 26% zei mensen aan te spreken. Een verklaring voor dit verschil is wellicht dat de expliciete vraag 'Spreekt u mensen aan die afval op straat gooien?' meer uitnodigt tot sociaal wenselijke antwoorden. Een andere mogelijke verklaring is dat veel Rotterdammers die zeggen 'soms' mensen aan te spreken die afval op straat gooien, dit zo zelden doen dat ze het bij de vorige vraag niet noemenswaardig vonden. ('Soms' is een ruim begrip.)

6.2 Opvattingen en bereidwilligheid ten aanzien van het schoonhouden van de stad

In de Omnibusenquête is, behalve naar gedrag, ook gevraagd naar opvattingen en bereidwilligheid ten aanzien van het schoonmaken van de stoep, straat of buurt.

Verreweg de meeste Rotterdammers (88%) vinden dat burgers een bijdrage moeten leveren aan het schoonhouden van de stad. De rest vindt dat het schoonhouden van de stad alleen een taak is van de gemeente. Ook de afgelopen jaren vond de overgrote meerderheid van de Rotterdammers dat burgers een bijdrage moeten leveren aan het schoonhouden van de stad.

De volgende tabel toont in welke gevallen Rotterdammers naar eigen zeggen iets zullen doen om de stoep, straat of buurt schoon te houden. Zo blijkt dat het voor ruim een derde van de Rotterdammers belangrijk is dat de burens ook meedoen. Daarnaast legt een deel van de Rotterdammers de bal bij de gemeente: men wil wel wat gaan doen om de eigen stoep, straat of buurt schoon te houden, maar dan moet de gemeente het organiseren, er leiding aan geven, het materiaal leveren, of zelf meer gaan doen om de buitenruimte schoon te maken. 9% van de Rotterdammers wil nooit iets doen om de eigen stoep, straat of buurt schoon te houden. Dit aandeel is de afgelopen jaren afgenomen.

Figuur 6.6: Voorwaarden om zelf wat te doen; Omnibusenquêtes 2011-2017.

<i>Wanneer zou u zelf iets doen om uw eigen stoep, straat of buurt schoon te houden?</i>	2011	2012	2013	2014	2015	2016	2017
Als burens ook meedoen	38%	40%	37%	35%	41%	37%	44%
Als gemeente het organiseert / de leiding heeft en materiaal levert	19%	19%	19%	22%	27%	26%	24%
Als gemeente zelf meer gaat doen	19%	17%	14%	19%	25%	21%	23%
Als buurt er wat mee kan verdienen (cadeautje voor buurt)	11%	14%	14%	14%	17%	16%	17%
Als verhuurder ook meedoet	11%	12%	10%	10%	16%	10%	12%
Als ik er wat mee kan verdienen (cadeautje voor deelnemers)	7%	11%	8%	10%	10%	8%	11%
Anders	19%	15%	21%	20%	20%	21%	21%
Nooit	15%	16%	17%	13%	10%	11%	9%

N.B.: Meer antwoorden mogelijk.

91% van de Rotterdammers zegt (onder voorwaarden) wel iets te willen doen om de stoep, straat of buurt schoon te houden. Van deze groep Rotterdammers wil 62% de eigen stoep of straat wel vegen. Een derde staat er voor open om zwerfafval in de buurt op te ruimen en een kwart zou wel veegacties willen organiseren in samenwerking met burens. Eén op de vijf Rotterdammers die een bijdrage zouden willen leveren, zou willen helpen bij het onderhouden van parken of plantsoenen. In de loop der jaren is deze volgorde van voorkeuren nog niet gewijzigd.

Figuur 6.7: Wat men dan zelf zou willen doen; Omnibusenquêtes 2011-2017.

<i>Wat zou u dan willen doen?</i>	2011	2012	2013	2014	2015	2016	2017
Stoep of straat wel vegen	68%	68%	65%	65%	67%	65%	62%
Zwerfafval in de buurt opruimen	27%	27%	28%	31%	33%	33%	31%
Zo nu en dan samen met de burens buurtveegactie organiseren	23%	28%	25%	24%	31%	27%	26%
Meehelpen om het park of plantsoen in de buurt te onderhouden	14%	19%	15%	18%	23%	16%	21%
Anders	10%	8%	11%	12%	11%	11%	14%

N.B.: Meer antwoorden mogelijk; alleen gevraagd aan mensen die (onder voorwaarden) bereid zijn iets te doen.

De Rotterdammers die nooit iets willen doen om de stoep, straat of buurt schoon te houden (10% van de bevolking), geven hiervoor diverse redenen op. De meest genoemde reden is dat men hier geen tijd voor heeft.

Figuur 6.8: Waarom men zelf niets wil doen; Omnibusenquêtes 2011-2017.

<i>Waarom wilt u zelf niets doen om straat / buurt schoon te houden?</i>	2011	2012	2013	2014	2015	2016	2017
Dat is niet nodig	24%	24%	25%	23%	22%	21%	16%
Dat heeft geen zin	13%	12%	12%	15%	11%	7%	10%
Daar heb ik geen tijd voor	23%	21%	23%	18%	18%	23%	29%
Dat kan ik niet	20%	27%	17%	23%	21%	14%	17%
Dat moet de gemeente doen	21%	22%	19%	26%	20%	32%	19%
Anders	19%	18%	30%	19%	28%	25%	37%

N.B.: Meer antwoorden mogelijk; alleen gevraagd aan mensen die nooit iets willen doen om de stad schoon te houden.

Over de jaren heen zijn hier en daar wat verschillen te zien. Waarschijnlijk spelen kleine aantallen hierbij een rol, waardoor een kleine stijging of daling van aantal gegeven antwoorden een relatief grote stijging of daling in procenten tot gevolg heeft.

7. AFVALINZAMELING

Ook worden in opdracht van de Afdeling 'Schoon' van het Cluster Stadsbeheer al vele jaren vragen opgenomen over afvalinzameling. Aan Stadsbeheer is daarover dit jaar als volgt gerapporteerd.

Afval naast ondergrondse containers

84% van de Rotterdammers heeft naar eigen zeggen ondergrondse afvalcontainers in de buurt. Dat is meer dan vorig jaar toen 78% van de Rotterdammers naar eigen zeggen een ondergrondse afvalcontainer in de buurt had.

Van deze groep zegt een derde dat er vaak vuilniszakken of ander afval naast de containers staan; 50% zegt dat dit soms het geval is en 18% zegt dat dit nooit voorkomt. In vergelijking met voorgaande meting wordt vaker aangegeven dat er vaak vuilniszakken of ander afval naast de containers staan (32% nu, 27% vorig jaar).

Rotterdammers bij wie in de buurt wel eens afval naast ondergrondse containers staat, denken voornamelijk dat dit komt doordat de containers vol zijn. Ook worden luiigheid en verstopte containers door meer dan een kwart van de mensen genoemd (zie onderstaande tabel). Deze top drie van redenen is sinds 2015 niet gewijzigd.

Figuur 7.1: Redenen vuilniszakken of ander afval naast ondergrondse containers; Omnibus-enquêtes 2015-2017.

<i>Waarom staan er volgens u soms, of zelfs vaak, vuilniszakken of ander afval naast ondergrondse containers?</i>	2015	2016	2017
De containers zijn vaak vol	56%	53%	57%
De mensen zijn lui	40%	38%	36%
De containers zijn vaak verstopt	29%	25%	27%
Dat weet ik niet	8%	10%	12%
De containers zijn te vies om aan te raken	10%	7%	8%
Anders	19%	19%	24%

N.B.: Meer antwoorden mogelijk; alleen gevraagd aan mensen bij wie er in de buurt wel eens afval naast ondergrondse containers staat.

Afvalinzameling

87% van de Rotterdammers vindt afvalscheiding belangrijk; 13% vindt dit niet.

In figuur 7.2 is te zien hoe vaak Rotterdammers papier-, glas-, textiel- en plasticafval apart houden. Over papier en glas zijn al bij eerdere metingen van de Omnibusenquête vragen gesteld; voor textiel en plastic zijn er alleen gegevens beschikbaar over de afgelopen drie jaar.

58% van de Rotterdammers houdt papieraafval (papier en karton) altijd apart; 66% houdt glasafval altijd apart en 59% houdt altijd textiel apart. Het scheiden van plastic is duidelijk een ander verhaal: een aanzienlijk kleiner deel van de Rotterdammers houdt altijd het plastic apart (32%). Op-

merkelijk is daarmee ook het hoge percentage Rotterdammers dat nooit plastic afval scheidt, hoewel dit aandeel in de afgelopen jaren wel is afgenomen.

Met uitzondering van het scheiden van het papier is bij de overige afvalsoorten te zien dat het aandeel Rotterdammers dat het afval vaak of altijd scheidt in de loop der jaren (nog steeds) toeneemt.

Figuur 7.2: Houdt papier en karton / glas / textiel / plastic apart; Omnibusenquêtes 2011-2017.

<i>Houdt u uw papier en karton / glas / textiel / plastic apart?</i>	Papier en karton						
	2011	2012	2013	2014	2015	2016	2017
Nooit	19%	18%	16%	17%	17%	14%	15%
Soms	10%	12%	13%	12%	14%	14%	15%
Vaak	11%	9%	10%	10%	13%	13%	11%
Altijd	59%	61%	61%	60%	56%	59%	58%
Totaal	100%	100%	100%	100%	100%	100%	100%

	Glas						
	2011	2012	2013	2014	2015	2016	2017
Nooit	18%	18%	17%	17%	15%	14%	12%
Soms	11%	11%	11%	11%	10%	12%	12%
Vaak	8%	8%	10%	8%	10%	9%	10%
Altijd	63%	63%	62%	64%	64%	65%	66%
Totaal	100%	100%	100%	100%	100%	100%	100%

	Textiel			Plastic		
	2015	2016	2017	2015	2016	2017
Nooit	18%	16%	16%	53%	47%	46%
Soms	12%	12%	10%	11%	13%	13%
Vaak	11%	13%	15%	7%	9%	10%
Altijd	60%	59%	59%	29%	32%	32%
Totaal	100%	100%	100%	100%	100%	100%

Rotterdammers die hun afval niet, of niet altijd scheiden, doen dit om verschillende redenen (zie figuur 7.3). De meest genoemde reden is dat er in de buurt te weinig gescheiden afvalcontainers staan. In het geval van papier en glas wordt daarnaast vaak genoemd dat dit afval te weinig is om apart te houden. Bij textiel en plastic wordt ook relatief vaak genoemd dat het teveel moeite kost, dat men niet wist dat het afval apart moet worden gehouden en dat men niet weet waar het afval naartoe kan worden gebracht.

Figuur 7.3: Redenen voor het niet altijd apart houden; Omnibussenquêtes 2014-2017.

Waarom houdt u papier en karton / glas / textiel / plastic niet, of niet altijd apart?	Papier en karton			
	2014	2015	2016	2017
Het kost me te veel moeite	15%	19%	16%	16%
Het heeft geen zin; afval komt toch op één hoop	13%	14%	16%	14%
De papier-/glas-/textiel-/plastic container is vaak vol	11%	16%	13%	14%
Te weinig papier-/glas-/textiel-/plastic containers in buurt	28%	36%	34%	36%
Ik wist niet dat je het apart moest houden	8%	11%	11%	13%
Ik weet niet waar ik het naartoe kan brengen	15%	10%	10%	11%
Te weinig om het apart te houden	28%	28%	29%	31%

	Glas			
	2014	2015	2016	2017
Het kost me te veel moeite	16%	22%	17%	16%
Het heeft geen zin; afval komt toch op één hoop	9%	10%	11%	9%
De papier-/glas-/textiel-/plastic container is vaak vol	5%	8%	7%	10%
Te weinig papier-/glas-/textiel-/plastic containers in buurt	31%	36%	45%	46%
Ik wist niet dat je het apart moest houden	2%	3%	3%	2%
Ik weet niet waar ik het naartoe kan brengen	13%	11%	12%	11%
Te weinig om het apart te houden	31%	39%	34%	39%
Ik vind het onhygiënisch om het thuis te bewaren	6%	9%	7%	11%

	Textiel			Plastic		
	2015	2016	2017	2015	2016	2017
Het kost me te veel moeite	24%	22%	21%	25%	22%	23%
Het heeft geen zin; afval komt toch op één hoop	9%	9%	8%	14%	15%	14%
De papier-/glas-/textiel-/plastic container is vaak vol	12%	11%	11%	2%	3%	5%
Te weinig papier-/glas-/textiel-/plastic containers in buurt	31%	37%	36%	40%	44%	45%
Ik wist niet dat je het apart moest houden	28%	26%	28%	18%	15%	16%
Ik weet niet waar ik het naartoe kan brengen	19%	21%	20%	35%	29%	32%
Ik vind het onhygiënisch om het thuis te bewaren	X	X	X	15%	19%	15%

N.B.: Meer antwoorden mogelijk; alleen gevraagd aan mensen die het afval niet, of niet altijd scheiden.

In figuur 7.4 tenslotte zijn manieren genoemd om afvalinzameling te verbeteren. De meeste Rotterdammers die hun afval niet of niet altijd scheiden, zeggen dat ze dit vaker zullen gaan doen als er meer containers worden geplaatst. Dit geldt voor alle genoemde soorten afval. Ook informatie over wat er precies in de containers mag zou een bijdrage kunnen leveren aan het vaker apart houden van afval. Specifiek voor het inzamelen van *glas* zou het (beter) schoon houden rondom de containers ook kunnen bijdragen en voor *papierafval* geldt dat inzameling door verenigingen en scholen kan bijdragen aan afvalscheiding (bij 3% van de Rotterdammers vindt al dergelijke inzameling plaats).

Figuur 7.4: Zou het betreffende afval dan vaker apart houden; Omnibusenquêtes 2015-2017.

<i>Kunt u per verbetering aangeven of u dan vaker het betreffende afval apart zou houden?</i>	Papier			Glas		
	2015	2016	2017	2015	2016	2017
De containers vaker legen	46%	42%	54%	40%	30%	44%
Meer containers plaatsen	73%	70%	75%	78%	83%	80%
Informatie over wat er precies in de containers mag	41%	45%	53%	34%	48%	44%
Verenigingen en scholen e.d. het afval laten inzamelen	51%	54%	56%	X	X	X
Beter schoonhouden rondom de containers	X	X	X	52%	39%	62%

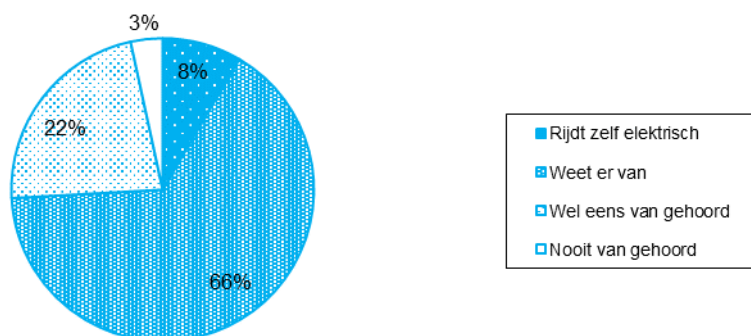
	Textiel			Plastic		
	2015	2016	2017	2015	2016	2017
De containers vaker legen	31%	31%	40%	25%	25%	38%
Meer containers plaatsen	77%	78%	79%	90%	86%	90%
Informatie over wat er precies in de containers mag	58%	55%	69%	57%	52%	66%

N.B.: Meer antwoorden mogelijk; alleen gevraagd aan mensen die het afval niet, of niet altijd scheiden.

8. ELEKTRISCH VERVOER

Sinds enkele jaren wordt in de Omnibusenquête ook een aantal vragen gesteld over elektrisch vervoer, als onderdeel van de vragen waarover aan de Afdeling Verkeer en Vervoer van het Cluster Stadsontwikkeling gerapporteerd wordt. Allereerst is gevraagd, in welke mate men bekend is met elektrisch vervoer, zoals elektrische auto's, scooters en fietsen. 8% zegt zelf elektrisch te rijden, 66% weet er wel van, 22% heeft er wel eens van gehoord en 3% heeft nog nooit van elektrisch vervoer gehoord.

Figuur 8.1: Bekendheid met elektrisch vervoer; Omnibusenquêtes 2013-2017.



Kent u elektrisch vervoer, zoals elektrische auto's, scooters en fietsen?	2013	2014	2015 ¹	2016	2017
Ik rijd zelf elektrisch	2%	5%	7%	8%	8%
Ik weet er van	56%	65%	62%	63%	66%
Ik heb er wel eens van gehoord	35%	27%	25%	25%	22%
Daar heb ik nog nooit van gehoord	6%	4%	7%	5%	3%

¹): De afname van de bekendheid in 2015 komt wellicht mede doordat hier sindsdien geen bussen meer als voorbeeld worden genoemd. Omdat dat in deze context een verwarrend soort vervoer is, is deze toevoeging sinds 2015 weggelaten.

De gemeente Rotterdam stimuleert elektrisch vervoer. 71% van de Rotterdammers vindt dat een goede keuze, 7% vindt dat *geen* goede keuze, en de overige 23% heeft hierover geen mening. Steeds meer Rotterdammers hebben hierover een mening, en die luidt steeds vaker dat men dit een goede keuze vindt.

Figuur 8.2: Oordeel over gemeentelijke stimulering elektrisch vervoer; Omnibusenquêtes 2013-2017.

Wat vindt u van de keuze van de gemeente om elektrisch vervoer te stimuleren?	2013	2014	2015	2016	2017
Ik vind het een goede keuze	49%	53%	57%	54%	71%
Ik vind het <u>geen</u> goede keuze	7%	7%	9%	12%	7%
Geen mening	44%	39%	35%	35%	23%

Om elektrisch vervoer te stimuleren, plaatst de gemeente (onder meer) 'oplaadpunten' voor elek-

trische auto's bij gereserveerde parkeervakken op straat. 36% van de Rotterdammers vindt deze aanleg een goede zaak, bij 21% hangt dat er van af, 11% vindt dat *geen* goede zaak en de overige 33% heeft hierover geen mening. Ook hierover hebben de afgelopen jaren wat meer Rotterdammers een mening gekregen, doch de laatste paar jaar zijn hier nog maar geringe verschuivingen te zien.

Figuur 8.3: Oordeel over aanleg oplaadpunten voor elektrische auto's bij gereserveerde parkeervakken; Omnibusenquêtes 2013-2017.

<i>Wat vindt u van de aanleg van oplaadpunten met gereserveerde parkeervakken voor elektrische auto's op straat?</i>	2013	2014	2015	2016	2017
Goed	31%	35%	36%	35%	36%
Dat hangt er van af	16%	17%	19%	21%	21%
Niet goed	7%	9%	9%	11%	11%
Geen mening	45%	39%	36%	34%	33%

En tenslotte is ook gevraagd, of men denkt binnen twee jaar zelf een elektrische auto, scooter of fiets te gaan rijden.

Figuur 8.4: Binnen twee jaar zelf een elektrische auto, scooter of fiets; 2013-2017.

<i>Denkt u dat u binnen twee jaar <u>zelf</u> een elektrische auto, scooter of fiets gaat rijden?</i>	2013	2014	2015	2016	2017
Ik rijd al elektrisch	4%	3%	5%	7%	6%
Ja, een elektrische fiets	7%	9%	7%	9%	6%
Ja, een elektrische scooter	2%	2%	1%	1%	1%
Ja, een elektrische eigen auto	3%	3%	3%	3%	3%
Ja, een elektrische auto via het werk	1%	2%	3%	2%	1%
Ja, een elektrische deelauto	1% +	1% +	1% +	1% +	2% +
Subtotaal 'ja' plus 'al'	15%	17%	16%	20%	16%
Nee	41%	47%	49%	47%	47%
Dat weet ik (nog) niet	44%	35%	35%	33%	37%

Ruim één op de drie (37%) zegt dit niet te weten, en de helft (47%) verwacht dit niet. De overige 16% rijdt al elektrisch (6%), of denkt aan een elektrische fiets (6%), scooter (1%), eigen auto (3%), auto van het werk (1%) of deelauto (2%). Het aantal Rotterdammers dat denkt binnen twee jaar zelf elektrisch te gaan rijden neemt eerder af dan toe.

BIJLAGE I: DE VRAGEN IN DE VRAGENLIJSTEN

Deze rapportage handelt over vragen in de Omnibusenquête 2017 die als volgt waren geformuleerd (doch in een andere opmaak). De vraag naar de belangrijkste problemen in Rotterdam was in alle vier de Vragenlijsten opgenomen; de overige vragen waren in één Vragenlijst opgenomen.

I.1 De vraag naar de belangrijkste problemen in Rotterdam (paragraaf 1.1)

1. Wat zijn de belangrijkste problemen in Rotterdam die met voorrang moeten worden aangepakt?

Hier niets invullen

1			
2			
3			

I.2 De vragen over milieu en duurzaamheid: het belang van verschillende (milieu)onderwerpen (paragraaf 1.2)

11. Hoe belangrijk zijn de volgende onderwerpen voor u?

Kruis op iedere regel één hokje aan.

	totaal onbelangrijk	onbelangrijk	niet zo belangrijk	belangrijk	heel belangrijk
a. schone straat (geen rommel en hondenpoep)	<input type="checkbox"/>	<input type="checkbox"/>	<input type="checkbox"/>	<input type="checkbox"/>	<input type="checkbox"/>
b. lawaai van verkeer en industrie	<input type="checkbox"/>	<input type="checkbox"/>	<input type="checkbox"/>	<input type="checkbox"/>	<input type="checkbox"/>
c. stank van wegverkeer	<input type="checkbox"/>	<input type="checkbox"/>	<input type="checkbox"/>	<input type="checkbox"/>	<input type="checkbox"/>
d. stank van de industrie	<input type="checkbox"/>	<input type="checkbox"/>	<input type="checkbox"/>	<input type="checkbox"/>	<input type="checkbox"/>
e. schone lucht	<input type="checkbox"/>	<input type="checkbox"/>	<input type="checkbox"/>	<input type="checkbox"/>	<input type="checkbox"/>
f. stof en roet van de industrie	<input type="checkbox"/>	<input type="checkbox"/>	<input type="checkbox"/>	<input type="checkbox"/>	<input type="checkbox"/>
g. risico op rampen met gevaarlijke stoffen	<input type="checkbox"/>	<input type="checkbox"/>	<input type="checkbox"/>	<input type="checkbox"/>	<input type="checkbox"/>
h. watervervuiling	<input type="checkbox"/>	<input type="checkbox"/>	<input type="checkbox"/>	<input type="checkbox"/>	<input type="checkbox"/>
i. wateroverlast	<input type="checkbox"/>	<input type="checkbox"/>	<input type="checkbox"/>	<input type="checkbox"/>	<input type="checkbox"/>
j. bodemverontreiniging	<input type="checkbox"/>	<input type="checkbox"/>	<input type="checkbox"/>	<input type="checkbox"/>	<input type="checkbox"/>
k. zuinig omgaan met energie	<input type="checkbox"/>	<input type="checkbox"/>	<input type="checkbox"/>	<input type="checkbox"/>	<input type="checkbox"/>
l. zonne-energie	<input type="checkbox"/>	<input type="checkbox"/>	<input type="checkbox"/>	<input type="checkbox"/>	<input type="checkbox"/>
m. windenergie	<input type="checkbox"/>	<input type="checkbox"/>	<input type="checkbox"/>	<input type="checkbox"/>	<input type="checkbox"/>
n. hergebruik van afval	<input type="checkbox"/>	<input type="checkbox"/>	<input type="checkbox"/>	<input type="checkbox"/>	<input type="checkbox"/>
o. energiezuinige woningen	<input type="checkbox"/>	<input type="checkbox"/>	<input type="checkbox"/>	<input type="checkbox"/>	<input type="checkbox"/>
p. schone energie	<input type="checkbox"/>	<input type="checkbox"/>	<input type="checkbox"/>	<input type="checkbox"/>	<input type="checkbox"/>
q. groen in de straat	<input type="checkbox"/>	<input type="checkbox"/>	<input type="checkbox"/>	<input type="checkbox"/>	<input type="checkbox"/>
r. duurzame haven	<input type="checkbox"/>	<input type="checkbox"/>	<input type="checkbox"/>	<input type="checkbox"/>	<input type="checkbox"/>

I.3 De vragen over milieu en duurzaamheid: duurzaam gedrag (paragraaf 2.1)

15. Op welke manieren gedraagt u zich nu duurzaam? Of bent u dat van plan?

Kruis op iedere regel één hokje aan.

	doe ik al	ben ik van plan	vind ik niet belangrijk / ben ik niet van plan	niet van toepassing
a. minder gebruik maken van de auto	<input type="checkbox"/>	<input type="checkbox"/>	<input type="checkbox"/>	<input type="checkbox"/>
b. een kleinere / zuinige auto kopen / gebruiken	<input type="checkbox"/>	<input type="checkbox"/>	<input type="checkbox"/>	<input type="checkbox"/>
c. zonnepanelen op het huis	<input type="checkbox"/>	<input type="checkbox"/>	<input type="checkbox"/>	<input type="checkbox"/>
d. méér gebruik maken van de fiets	<input type="checkbox"/>	<input type="checkbox"/>	<input type="checkbox"/>	<input type="checkbox"/>
e. méér gebruik maken van het openbaar vervoer	<input type="checkbox"/>	<input type="checkbox"/>	<input type="checkbox"/>	<input type="checkbox"/>
f. de verwarming thuis op een lagere temperatuur zetten	<input type="checkbox"/>	<input type="checkbox"/>	<input type="checkbox"/>	<input type="checkbox"/>
g. het huis (laten) isoleren	<input type="checkbox"/>	<input type="checkbox"/>	<input type="checkbox"/>	<input type="checkbox"/>
h. alleen apparaten kopen of gebruiken die weinig energie verbruiken	<input type="checkbox"/>	<input type="checkbox"/>	<input type="checkbox"/>	<input type="checkbox"/>
i. méér doen aan afvalscheiding	<input type="checkbox"/>	<input type="checkbox"/>	<input type="checkbox"/>	<input type="checkbox"/>
j. een energiemaatschappij nemen die groene stroom levert	<input type="checkbox"/>	<input type="checkbox"/>	<input type="checkbox"/>	<input type="checkbox"/>
k. samen met de buurt, vereniging of school energie besparen	<input type="checkbox"/>	<input type="checkbox"/>	<input type="checkbox"/>	<input type="checkbox"/>
l. onze straat samen groener maken	<input type="checkbox"/>	<input type="checkbox"/>	<input type="checkbox"/>	<input type="checkbox"/>
m. minder tegels in de tuin	<input type="checkbox"/>	<input type="checkbox"/>	<input type="checkbox"/>	<input type="checkbox"/>
n. mijn eigen boodschappentas meenemen	<input type="checkbox"/>	<input type="checkbox"/>	<input type="checkbox"/>	<input type="checkbox"/>
o. groen op het dak	<input type="checkbox"/>	<input type="checkbox"/>	<input type="checkbox"/>	<input type="checkbox"/>

I.4 De vragen over energiebesparende maatregelen aan de woning (paragraaf 2.2)

18. Woont u in een koopwoning of in een huurwoning?

- | | |
|---|--------------------------|
| <input type="checkbox"/> ik woon nog bij mijn ouders | => Ga door naar vraag 21 |
| <input type="checkbox"/> ik woon niet zelfstandig (bijvoorbeeld: op kamers) | => Ga door naar vraag 21 |
| <input type="checkbox"/> ik woon in een koopwoning | |
| <input type="checkbox"/> ik woon in een huurwoning | |

19. Zijn er tot nu toe energiebesparende maatregelen genomen in uw woning?

U mag hier meerdere antwoorden aankruisen.

- | | |
|---|--------------------------|
| <input type="checkbox"/> ja | |
| <input type="checkbox"/> nee, maar dat is onze VvE binnenkort wel van plan | => Ga door naar vraag 21 |
| <input type="checkbox"/> nee, maar ik ben dat binnenkort wel van plan | => Ga door naar vraag 21 |
| <input type="checkbox"/> nee, maar mijn huisbaas is dat binnenkort wel van plan | => Ga door naar vraag 21 |
| <input type="checkbox"/> nee | => Ga door naar vraag 21 |
| <input type="checkbox"/> dat weet ik niet | => Ga door naar vraag 21 |

20. Welke maatregelen zijn tot nu toe genomen?

U mag hier meerdere antwoorden aankruisen.

- ☐ vloerisolatie, muurisolatie, dakisolatie
- ☐ dubbel glas
- ☐ energiebesparende hoogrendement cv-ketel
- ☐ zonneboiler voor warm water
- ☐ warmtepomp
- ☐ zonnepanelen die elektriciteit opwekken
- ☐ anders, namelijk

I.5 De vragen over de milieukwaliteit van uw woonomgeving (paragraaf 3.1 en 3.2)

15. Hoe vaak veroorzaken milieuproblemen in Rotterdam bij u lichamelijke ongemakken?

Kruis op iedere regel één hokje aan.

	vaak	regelmatig	soms	zelden of nooit	weet niet
a. luchtkwaliteit (zoals irritatie aan ogen, keel en neus en kortademigheid)	<input type="checkbox"/>	<input type="checkbox"/>	<input type="checkbox"/>	<input type="checkbox"/>	<input type="checkbox"/>
b. lawaai van verkeer en vliegtuigen of industrie (zoals stress of gebrek aan nachtrust)	<input type="checkbox"/>	<input type="checkbox"/>	<input type="checkbox"/>	<input type="checkbox"/>	<input type="checkbox"/>
c. anders, namelijk <input type="text"/>	<input type="checkbox"/>	<input type="checkbox"/>	<input type="checkbox"/>	<input type="checkbox"/>	<input type="checkbox"/>

16. Is dit de laatste jaren erger of minder erg geworden?

- ☐ erger
- ☐ minder erg => Ga door naar vraag 18
- ☐ weet niet => Ga door naar vraag 18

17. Is dit voor u een reden om te willen verhuizen?

- ☐ ja
- ☐ nee
- ☐ weet niet

I.6 De vragen over het imago van Rotterdam: stad met veel groen (paragraaf 3.3)

40. In hoeverre bent u het eens met de volgende stellingen?

Kruis op iedere regel één hokje aan.

	helemaal eens	eens	oneens	helemaal oneens	geen mening
(...)					
c. Rotterdam is een stad met veel groen.	<input type="checkbox"/>	<input type="checkbox"/>	<input type="checkbox"/>	<input type="checkbox"/>	<input type="checkbox"/>
(...)					

I.7 De vragen over groen in uw woonomgeving (paragraaf 3.3)

Met “groen” bedoelen we bomen, gras, parkjes, plantsoenen, (moes)tuintjes enzovoorts.

16. Hoe tevreden bent u over de hoeveelheid groen in uw eigen buurt?

- ☐ heel tevreden
- ☐ redelijk tevreden
- ☐ niet zo tevreden
- ☐ helemaal niet tevreden
- ☐ weet niet / geen mening

17. Is uw buurt in de afgelopen drie jaar groener of minder groen geworden?

- ☐ mijn buurt is veel groener geworden
- ☐ mijn buurt is een beetje groener geworden
- ☐ in mijn buurt is niets veranderd als het gaat om groen
- ☐ mijn buurt is een beetje minder groen geworden
- ☐ mijn buurt is veel minder groen geworden
- ☐ weet niet / geen mening

18. Hoe vaak maakt u gebruik van het groen in uw buurt?

- ☐ elke dag of bijna elke dag
- ☐ een paar keer per week
- ☐ een paar keer per maand
- ☐ een paar keer per jaar
- ☐ nooit of bijna nooit

=> Ga door naar vraag 20

19. Waarom bezoekt u wel eens een parkje of plantsoen bij u in de buurt?

U mag hier meerdere antwoorden aankruisen.

- ☐ ik bezoek nooit parkjes of plantsoenen in mijn buurt
- ☐ voor een wandelingetje, om even buiten zijn
- ☐ om de hond uit te laten
- ☐ om te genieten van de natuur, het groen
- ☐ om anderen te ontmoeten, sociale contacten
- ☐ om aan sport of spel te doen (u zelf of bijvoorbeeld uw kinderen)
- ☐ voor een bezoek aan culturele of horecavoorzieningen
- ☐ om te werken
- ☐ om een andere reden

20. Vindt u dat er in uw buurt genoeg groen is waar kinderen kunnen spelen?

- ☐ dat is er genoeg
- ☐ dat is er wel, maar het is niet genoeg
- ☐ dat is er helemaal niet
- ☐ weet niet / geen mening

I.8 De vragen over milieu en duurzaamheid: klimaatverandering (hoofdstuk 4)

12. Denkt u dat het klimaat verandert?

- ☐ ja
- ☐ nee
- ☐ weet niet / geen mening

13. Maakt u zich zorgen over de gevolgen van klimaatverandering?

- ☐ ja
- ☐ nee **=> Ga door naar vraag 15**
- ☐ weet niet / geen mening

14. Om welke mogelijke gevolgen van klimaatverandering maakt u zich het meeste zorgen?

- ☐ het wordt warmer
- ☐ meer lokale wateroverlast
- ☐ stijgende zeespiegel
- ☐ gevolgen voor planten en dieren

I.9 De vragen over geluid en stilte (hoofdstuk 5)

45. Hoeveel last heeft u de laatste tijd in uw woning van ...

Kruis op iedere regel één hokje aan.

	helemaal niet	een beetje	tamelijk	erg	zeer erg
a. verkeer op de weg	<input type="checkbox"/>	<input type="checkbox"/>	<input type="checkbox"/>	<input type="checkbox"/>	<input type="checkbox"/>
b. bromfietsen en (brom)scooters	<input type="checkbox"/>	<input type="checkbox"/>	<input type="checkbox"/>	<input type="checkbox"/>	<input type="checkbox"/>
c. vliegtuigen	<input type="checkbox"/>	<input type="checkbox"/>	<input type="checkbox"/>	<input type="checkbox"/>	<input type="checkbox"/>
d. treinen	<input type="checkbox"/>	<input type="checkbox"/>	<input type="checkbox"/>	<input type="checkbox"/>	<input type="checkbox"/>
e. bedrijven / industrie	<input type="checkbox"/>	<input type="checkbox"/>	<input type="checkbox"/>	<input type="checkbox"/>	<input type="checkbox"/>
f. windmolens	<input type="checkbox"/>	<input type="checkbox"/>	<input type="checkbox"/>	<input type="checkbox"/>	<input type="checkbox"/>
g. laagdreunend / brommend geluid	<input type="checkbox"/>	<input type="checkbox"/>	<input type="checkbox"/>	<input type="checkbox"/>	<input type="checkbox"/>
h. plotselinge sterke piekgeluiden	<input type="checkbox"/>	<input type="checkbox"/>	<input type="checkbox"/>	<input type="checkbox"/>	<input type="checkbox"/>

46. Hoe ervaart u het geluid in uw achtertuin, binnenplaats of balkon?

- ☐ ik heb geen achtertuin, binnenplaats of balkon
- ☐ zeer goed; ik kan er heerlijk tot rust komen
- ☐ matig; ook daar heb ik wat last van lawaai
- ☐ slecht; door het lawaai maak ik er veel minder gebruik van dan ik zou willen

I.10 De vragen over 'schoon' in Rotterdam en in uw buurt (paragraaf 6.1)

2. Vindt u *Rotterdam* schoon?

- ☐ ja, heel schoon
- ☐ ja, tamelijk schoon
- ☐ nee, niet zo schoon
- ☐ nee, helemaal niet schoon

3. Vindt u *uw buurt* schoon?

- ☐ ja, heel schoon
- ☐ ja, tamelijk schoon
- ☐ nee, niet zo schoon
- ☐ nee, helemaal niet schoon

4. Wat is uw grootste ergernis wat dit betreft?

Kruis bij deze vraag maar één antwoord aan.

- ☐ zwerfvuil op straat of in het groen (afval, papier, enzovoorts)
- ☐ afval op straat of bij de containers
- ☐ grofvuil dat op straat blijft staan
- ☐ volle afvalcontainers
- ☐ onkruid tussen stoep- en straattegels
- ☐ graffiti, affiches en stickers
- ☐ hondenpoep op straat
- ☐ kauwgum of sigarettenpeuken
- ☐ anders, namelijk

I.11 De vragen over wat u zelf doet om de stad schoon te houden (paragraaf 6.2)

6. In Rotterdam is het de taak van de gemeente om het afval op te halen en samen met u de stad schoon te houden. Wat doet u zelf om uw eigen stoep, straat of buurt schoon te houden?

U mag hier meerdere antwoorden aankruisen.

- ☐ ik maak (regelmatig) mijn eigen stoep schoon
- ☐ ik maak (regelmatig) mijn eigen straat of delen daarvan schoon
- ☐ ik raap (regelmatig) zwerfafval op en gooi dat in een prullenbak
- ☐ ik onderhoud het groen in de straat of buurt (bijvoorbeeld door onkruid weg te halen)
- ☐ ik gooi vuilniszakken die naast de ondergrondse container staan in de container
- ☐ ik spreek mensen aan die afval op straat gooien
- ☐ ik spreek mensen aan die hun stoep, straat of buurt nooit vegen om ook een handje te helpen
- ☐ anders, namelijk
- ☐ niets

=> Ga door naar vraag 8

7. Doet u dit soort dingen ook wel eens samen met burenen?

- ☐ ja
- ☐ nee, altijd alleen (of alleen met huisgenoten)

8. Vindt u dat burgers ook actief moeten zijn om de stad schoon te houden, of vindt u dat dat alleen een taak van de gemeente is?

- ☐ ook een taak van burgers
- ☐ alleen een taak van de gemeente

9. Wanneer zou u zelf iets doen om uw eigen stoep, straat of buurt schoon te houden?

U mag hier meerdere antwoorden aankruisen.

- ☐ als de gemeente het organiseert / de leiding heeft, en het materiaal levert
- ☐ als ik er zelf ook wat mee kan verdienen (een cadeautje voor de deelnemers)
- ☐ als de buurt er ook wat mee kan verdienen (een cadeautje voor de buurt)
- ☐ als de bureu ook meedoen
- ☐ als de verhuurder ook meedoet
- ☐ als de gemeente zelf méér gaat doen

☐ anders, namelijk

☐ nooit

=> Ga door naar vraag 11

10. Wat zou u dan willen doen?
(Meerdere antwoorden mogelijk!)

- ☐ ik wil mijn stoep of straat wel vegen
- ☐ ik wil wel zwerfafval in de buurt opruimen
- ☐ ik wil wel zo nu en dan samen met de bureu een buurtveegactie organiseren
- ☐ ik wil wel meehelpen om het park of plantsoen in de buurt te onderhouden

☐ anders, namelijk

=> Ga na het beantwoorden van deze vraag door naar vraag 12

11. Waarom wilt u zelf niets doen om uw straat of buurt schoon te houden?

U mag hier meerdere antwoorden aankruisen.

- ☐ dat is niet nodig
- ☐ dat heeft geen zin
- ☐ daar heb ik geen tijd voor
- ☐ dat kan ik niet
- ☐ dat moet de gemeente doen

☐ anders, namelijk

12. Spreekt u mensen aan die afval op straat gooien?

- ☐ altijd
- ☐ soms
- ☐ nooit

13. Staan er bij u in de buurt wel eens vuilniszakken of ander afval naast ondergrondse containers?

- ☐ er staan geen ondergrondse containers in mijn buurt => Ga door naar vraag 15
- ☐ nee, nooit => Ga door naar vraag 15
- ☐ ja, soms
- ☐ ja, vaak

14. Waarom staan er volgens u soms, of zelfs vaak, vuilniszakken of ander afval naast ondergrondse containers?

U mag hier meerdere antwoorden aankruisen.

- ☐ dat weet ik niet
- ☐ de containers zijn vaak vol
- ☐ de containers zijn vaak verstopt
- ☐ de containers zijn te vies om aan te raken
- ☐ de mensen zijn lui
- ☐ anders, namelijk

I.12 De vragen over afvalinzameling (hoofdstuk 7)

2. Vindt u afvalscheiding belangrijk?

- ☐ ja
- ☐ nee

3. Houdt u uw papier en karton apart?

- ☐ nooit
- ☐ soms
- ☐ vaak
- ☐ altijd => Ga door naar vraag 6

4. Waarom houdt u papier en karton niet, of niet altijd apart?

U mag hier meerdere antwoorden aankruisen.

- ☐ het kost me te veel moeite
- ☐ het heeft geen zin: afval komt toch op één hoop
- ☐ de papiercontainer is vaak vol
- ☐ er zijn bij mij in de buurt te weinig papiercontainers
- ☐ ik wist niet dat je papier en karton apart moest houden
- ☐ ik weet niet waar ik mijn papier en karton naartoe kan brengen
- ☐ het is te weinig om het apart te houden

5. Hieronder zijn enkele manieren genoemd om de inzameling van papier en karton te verbeteren. Kunt u per verbetering aangeven of u dan vaker papier en karton apart zou houden?

Kruis op iedere regel één hokje aan.

	ja	nee	gebeurt in mijn buurt al
a. de papiercontainers vaker legen	<input type="checkbox"/>	<input type="checkbox"/>	
b. meer papiercontainers plaatsen	<input type="checkbox"/>	<input type="checkbox"/>	
c. informatie welke soorten papier in de papiercontainer mogen	<input type="checkbox"/>	<input type="checkbox"/>	
d. verenigingen en scholen en dergelijke papier laten inzamelen	<input type="checkbox"/>	<input type="checkbox"/>	<input type="checkbox"/>

6. Houdt u uw glas apart?

- ☐ nooit
☐ soms
☐ vaak
☐ altijd => Ga door naar vraag 9

7. Waarom houdt u glas niet, of niet altijd apart?

U mag hier meerdere antwoorden aankruisen.

- ☐ het kost me te veel moeite
☐ het heeft geen zin: afval komt toch op één hoop
☐ de glascontainer is vaak vol
☐ er zijn bij mij in de buurt te weinig glascontainers
☐ ik wist niet dat je glas apart moest houden
☐ ik weet niet waar ik mijn glas naartoe kan brengen
☐ ik vind het onhygiënisch om het thuis te bewaren
☐ het is te weinig om het apart te houden

8. Hieronder zijn enkele manieren genoemd om de inzameling van glas te verbeteren. Kunt u per verbetering aangeven of u dan vaker glas apart zou houden?

Kruis op iedere regel één hokje aan.

	ja	nee
a. de glascontainers vaker legen	<input type="checkbox"/>	<input type="checkbox"/>
b. meer glascontainers plaatsen	<input type="checkbox"/>	<input type="checkbox"/>
c. beter schoonhouden rondom glascontainers	<input type="checkbox"/>	<input type="checkbox"/>
d. informatie welke soorten glas in de glascontainer mogen	<input type="checkbox"/>	<input type="checkbox"/>

9. Houdt u uw textiel apart?

- ☐ nooit
☐ soms
☐ vaak
☐ altijd => Ga door naar vraag 12

10. Waarom houdt u textiel niet, of niet altijd apart?

U mag hier meerdere antwoorden aankruisen.

- ☐ het kost me te veel moeite
- ☐ het heeft geen zin: afval komt toch op één hoop
- ☐ de textielcontainer is vaak vol
- ☐ er zijn bij mij in de buurt te weinig textielcontainers
- ☐ ik wist niet dat je textiel apart moest houden
- ☐ ik weet niet waar ik mijn textiel naartoe kan brengen

11. Hieronder zijn enkele manieren genoemd om de inzameling van textiel te verbeteren. Kunt u per verbetering aangeven of u dan vaker textiel apart zou houden?

Kruis op iedere regel één hokje aan.

	ja	nee
a. de textielcontainers vaker legen	<input type="checkbox"/>	<input type="checkbox"/>
b. meer textielcontainers plaatsen	<input type="checkbox"/>	<input type="checkbox"/>
c. informatie welke soorten textiel in de textielcontainer mogen	<input type="checkbox"/>	<input type="checkbox"/>

12. Houdt u uw plastic apart?

- ☐ nooit
- ☐ soms
- ☐ vaak
- ☐ altijd => Ga door naar vraag 14

13. Waarom houdt u plastic niet, of niet altijd apart?

U mag hier meerdere antwoorden aankruisen.

- ☐ het kost me te veel moeite
- ☐ het heeft geen zin: afval komt toch op één hoop
- ☐ de plastic-container is vaak vol
- ☐ er zijn bij mij in de buurt te weinig plastic-containers
- ☐ ik wist niet dat je plastic apart moest houden
- ☐ ik weet niet waar ik mijn plastic naartoe kan brengen
- ☐ ik vind het onhygiënisch om het thuis te bewaren

14. Hieronder zijn enkele manieren genoemd om de inzameling van plastic te verbeteren. Kunt u per verbetering aangeven of u dan vaker plastic apart zou houden?

Kruis op iedere regel één hokje aan.

	ja	nee
a. de plastic-containers vaker legen	<input type="checkbox"/>	<input type="checkbox"/>
b. meer plastic-containers plaatsen	<input type="checkbox"/>	<input type="checkbox"/>
c. informatie welke soorten plastic in de plastic-container mogen	<input type="checkbox"/>	<input type="checkbox"/>

I.13 De vragen over elektrisch vervoer (hoofdstuk 8)

45. De gemeente Rotterdam stimuleert elektrisch vervoer. Kent u elektrisch vervoer, zoals elektrische auto's, scooters en fietsen?

- ☐ ik rijd zelf elektrisch
- ☐ ik weet er van => Ga door naar vraag 48
- ☐ ik heb er wel eens van gehoord => Ga door naar vraag 48
- ☐ daar heb ik nog nooit van gehoord => Ga door naar vraag 48

46. Wat voor soort elektrisch vervoer gebruikt u?

U mag hier meerdere antwoorden aankruisen.

- ☐ volledig elektrische auto
- ☐ plug-in hybride auto
- ☐ elektrische deelauto
- ☐ e-fiets
- ☐ speed pedelec
- ☐ e-scooter
- ☐ anders, namelijk

47. Wat voor laadvoorziening gebruikt u hoofdzakelijk?

- ☐ laadpunt op eigen terrein
- ☐ laadpunt in een privé-garage
- ☐ laadpunt in een openbare parkeergarage
- ☐ laadpunt op straat
- ☐ snellader
- ☐ laadpunt op het werk

48. Wat vindt u van de keuze van de gemeente om elektrisch vervoer te stimuleren?

- ☐ ik vind het een goede keuze
- ☐ ik vind het geen goede keuze
- ☐ geen mening

49. Om elektrisch vervoer te stimuleren, plaatst de gemeente (onder meer) 'oplaadpunten' voor elektrische auto's bij gereserveerde parkeervakken op straat.

Wat vindt u van de aanleg van oplaadpunten met gereserveerde parkeervakken voor elektrische auto's op straat?

- ☐ goed, omdat

- ☐ dat hangt er van af:

- ☐ niet goed, omdat

- ☐ geen mening

50. Denkt u dat u binnen twee jaar zelf een elektrische auto, scooter of fiets gaat rijden?

U mag hier meerdere antwoorden aankruisen.

- ☐ ik rijd al elektrisch
- ☐ ja, een elektrische auto via mijn werk
- ☐ ja, een elektrische auto van mijzelf
- ☐ ja, een elektrische deelauto
- ☐ ja, een elektrische scooter
- ☐ ja, een elektrische fiets
- ☐ nee
- ☐ dat weet ik (nog) niet

BIJLAGE II: RESPONS EN REPRESENTATIVITEIT

Als gevolg van het grote aantal opdrachtgevers aan, en onderwerpen in de Omnibussenquête is de enquête dit jaar opgesplitst in vier vragenlijsten: een aantal onderwerpen kwam slechts op de zogenoemde A-lijst aan de orde, een aantal alleen op de B-lijst, enzovoorts, en sommige op meerdere lijsten. De vragenlijsten van de enquête zijn op basis van vier aselechte steekproeven verspreid onder vier keer 3.600 inwoners van Rotterdam. De respons bedroeg gemiddeld ruim 25%: voor de A-lijst 27%, voor de B-lijst 23%, voor de C-lijst 26% en voor de D-lijst 26%. Daarmee is de respons enkele tienden van procenten hoger dan die van vorig jaar.

Een respons zoals hierboven weergegeven is niet slecht voor enquêtes in een stad als Rotterdam; het CBS kampt bijvoorbeeld bij haar landelijke enquêtes in de grote steden vaak met een slechtere en selectievere respons, en overall kampen markt- en opinieonderzoeksbureaus met een lage en dalende responsbereidheid. Die dalende trend is dankzij een aantal veranderingen in de aanpak bij de Omnibussenquête dit jaar in ieder geval gekeerd.

Op zich is de *representativiteit* ook belangrijker dan de *omvang* van de respons, die natuurlijk nog altijd groot genoeg is om uitspraken te kunnen doen. Die representativiteit is wederom acceptabel, al kent de respons een zekere selectiviteit die voor een belangrijk deel maatschappelijk verklaarbaar en moeilijk tot niet te voorkomen is, en waarmee bij de interpretatie van resultaten rekening moet worden gehouden. Dit gold in vergelijkbare mate ook in voorgaande jaren, zodat uitkomsten nog steeds goed vergeleken kunnen worden met die uit eerdere Omnibussenquêtes.

In deze Bijlage wordt aan de hand van een aantal algemene persoonskenmerken de representativiteit van de uiteindelijke netto steekproef (de respons; gecorrigeerd voor de toevoeging van extra jongeren aan de bruto steekproeven) besproken. Daartoe worden kenmerken van de respondenten vergeleken met die van de totale Rotterdamse bevolking van 16 tot en met 85 jaar.

II.1 Geslacht en leeftijd

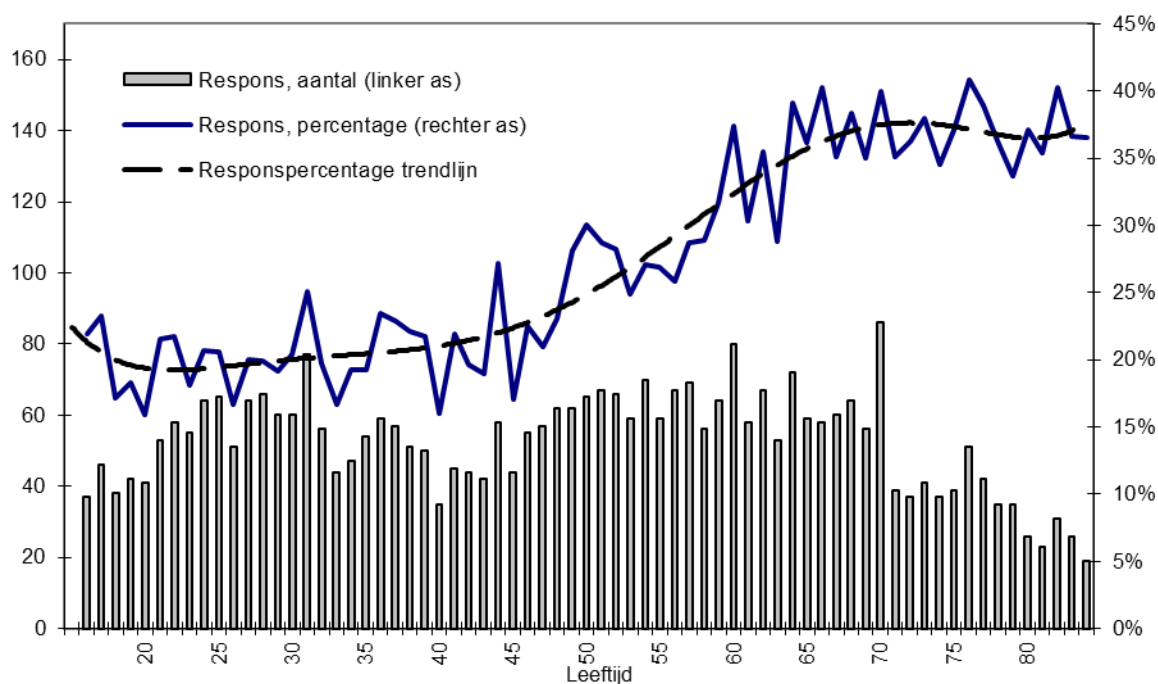
In figuur II.1 staat de verdeling van de respondenten van de Omnibussenquête 2017 en van de Rotterdamse bevolking naar geslacht en naar leeftijd begin 2017. Traditiegetrouw blijken vrouwen en Rotterdammers vanaf 45 jaar over-, en mannen en Rotterdammers onder de 45 jaar ondervertegenwoordigd, maar de afwijkingen zijn dit jaar minder groot dan in de afgelopen jaren. Met name is de (tot voorkort steeds verder dalende) respons onder jongeren nu weer wat beter.

Figuur II.1: Verdeling van de respondenten en van de totale bevolking in Rotterdam van 16 tot en met 85 jaar naar geslacht en naar leeftijd.

	A-lijst	B-lijst	C-lijst	D-lijst	Totaal	Rotterdam op 1-1-'17
Geslacht: Man	48%	46%	45%	49%	47%	49%
Vrouw	52%	54%	55%	51%	53%	51%
Respons	961	821	943	924	3.649	513.197
Leeftijd: 16 tot 25 jaar	12%	13%	10%	13%	12%	15%
25 tot 45 jaar	28%	31%	31%	23%	30%	38%
45 tot 65 jaar	36%	34%	34%	33%	34%	31%
65 t/m 85 jaar	24%	22%	25%	25%	24%	17%
Respons	961	821	943	924	3.649	513.197

Nadere analyse van de respons per leeftijd leert, dat die het slechtst is bij de jongeren (20% in de categorie tot 25 jaar!), en vervolgens oploopt tot 36% bij de 65- tot en met 85-jarigen. (Eerdere ervaring heeft geleerd dat de respons boven de 85 jaar snel daalt met de leeftijd.) Zie figuur II.2.

Figuur II.2: Respons op de (totale) Omnibusenquête 2017 naar leeftijd.



II.2 Etniciteit

Figuur II.3 geeft de verdeling van de respondenten en van de Rotterdamse bevolking van 16 tot en met 85 jaar naar etniciteit.

Figuur II.3: Verdeling van de respondenten en van de totale bevolking in Rotterdam van 16 tot en met 85 jaar naar etniciteit.

	A-lijst	B-lijst	C-lijst	D-lijst	Totaal	Rotterdam op 1-1-'17
Surinamers	7%	7%	6%	7%	7%	9%
Antillianen/Arubanen	2%	2%	2%	3%	2%	4%
Kaapverdianen	1%	2%	1%	2%	1%	3%
Turken	4%	6%	4%	4%	5%	7%
Marokkanen	3%	3%	3%	3%	3%	6%
Overig niet-westers	4%	7%	4%	6%	5%	9%
Niet-westers	21%	27%	21%	25%	23%	37%
Nederlanders	67%	64%	69%	64%	66%	50%
Overig EU	8%	6%	6%	7%	7%	8%
Overig westers	5%	4%	4%	4%	4%	5%
Respons	961	821	943	924	3.649	513.197

Als vanouds zijn autochtonen oververtegenwoordigd, en allochtone groeperingen ondervertegenwoordigd, maar ook hier zijn de afwijkingen dit jaar minder groot dan in de afgelopen jaren. Onder autochtonen bedraagt de respons 33%; onder niet-westerse allochtonen 16%, variërend van 20% onder Surinamers tot 12% onder Marokkanen.

II.3 Gebied

Figuur II.4 geeft tenslotte de verdelingen naar gebied. De spreiding van de respondenten over de gebieden is uitstekend, en vergelijkbaar met die in voorgaande jaren.

Figuur II.4: Verdeling van de respondenten en van de totale bevolking in Rotterdam van 16 tot en met 85 jaar naar gebied.

	A-lijst	B-lijst	C-lijst	D-lijst	Totaal	Rotterdam op 1-1-'17
Rotterdam Centrum	7%	5%	6%	7%	6%	6%
Delfshaven	11%	10%	9%	11%	10%	12%
Overschie	3%	2%	2%	3%	2%	3%
Noord	10%	10%	10%	9%	10%	9%
Hillegersberg-Schiebroek	9%	7%	9%	8%	8%	6%
Kralingen-Crooswijk	9%	10%	9%	9%	9%	9%
Feijenoord	9%	11%	12%	10%	11%	12%
IJsselmonde	9%	9%	7%	7%	8%	9%
Pernis	1%	1%	0%	1%	1%	1%
Prins Alexander	17%	16%	18%	19%	17%	15%
Charlois	8%	8%	8%	10%	9%	10%
Hoogvliet	5%	6%	6%	5%	6%	5%
Hoek van Holland	1%	2%	1%	1%	1%	2%
Rozenburg	1%	2%	3%	2%	2%	2%
Respons	961	821	943	924	3.649	513.197

II.4 Conclusie

Net als in eerdere jaren en in andere enquêtes, zijn sommige bevolkingsgroepen, en met name Rotterdammers onder de 45 jaar en allochtonen, ondervertegenwoordigd in de Omnibusenquête; en daarnaast zal er ook een ondervertegenwoordiging zijn van Rotterdammers met een lagere economische status (lage opleiding, laag inkomen) en waarschijnlijk ook van Rotterdammers die zich minder betrokken voelen bij de stad en/of “de gemeente”, en/of in andere opzichten maatschappelijk ontevreden zijn. Bovendien is de representativiteit dit jaar wat beter dan de afgelopen jaren. De respons is dan ook nog altijd acceptabel; kwantitatief zowel als kwalitatief.

De respons van de Omnibusenquête kent dus een zekere selectiviteit. Dit selectieve karakter van de respons is ook terug te vinden in het traditiegetrouw te lage aandeel respondenten dat zegt laag opgeleid te zijn en/of een minimuminkomen te hebben, en het al even traditiegetrouw te hoge aandeel respondenten dat zegt hoog opgeleid te zijn en/of een boven-modaal huishoudensinkomen te hebben. (Ook onder allochtonen.) De Omnibusenquête zegt dan ook, net als andere enquêtes, niet zozeer iets over *alle* Rotterdammers, maar over de Rotterdammers die bereid zijn om mee te denken en hun mening te geven over het functioneren van de Rotterdamse maatschappij, en in het bijzonder over de onderwerpen waarover in de enquête gevraagd wordt (waarbij de mate waarin de onderwerpen aansluiten bij de belangstelling van de beoogde respondent

natuurlijk ook een rol speelt!). Gevreesd moet worden, dat de grote stad een aantal inwoners heeft die steeds minder ontvankelijk zijn voor vormen van maatschappelijke participatie zoals het deelnemen aan een gemeentelijke enquête. In dat opzicht is wellicht ook een vergelijking te trekken met de selectieve opkomst bij verkiezingen.

Consequentie is overigens dan natuurlijk wel, dat tevredenheid snel overschat wordt: ontevreden Rotterdammers zijn immers waarschijnlijk ondervertegenwoordigd!

Voor de selectiviteit van de respons op enquêtes kan voorts ook een aantal structurele verklaringen worden bedacht, die impliceren dat een oplossing van deze problematiek niet zo simpel is. Zo zijn frequent verhuizende mensen (letterlijk) moeilijk te achterhalen, evenals mensen die niet wonen op het adres waar ze door het GBA (de Bevolkingsadministratie) geacht worden te wonen. Dit impliceert in een aantal opzichten ook een selectiviteit. Daarnaast valt niet te vermijden, dat dergelijke vragenlijsten voor een aantal mensen toch te hoog gegrepen zijn; met name voor mensen die de Nederlandse taal slecht beheersen (ondanks de moeite die gedaan wordt om de vragen in de enquête zo begrijpelijk mogelijk te formuleren en de inzet van tweetalige enquêteurs in de rappèlfase).

Al met al moet worden geconcludeerd, dat de Omnibusenquête een zekere mate van selectiviteit in zijn respons kent, die voor een belangrijk deel maatschappelijk verklaarbaar en moeilijk tot niet te voorkomen is, en waarmee bij de interpretatie van resultaten rekening moet worden gehouden. De mate waarin deze selectiviteit uitkomsten beïnvloedt, moet echter ook niet overschat worden. Zo valt eenvoudig na te rekenen, dat als bijvoorbeeld 50% van de Nederlanders iets vindt, en 25% van de allochtonen, hiervoor in een Vragenlijst van de Omnibusenquête voor de totale Rotterdamse bevolking (afhankelijk van de Vragenlijst) 41- tot 42% zal worden gemeten, terwijl dit 38% had moeten zijn. Een dergelijk verschil ligt in de orde van grootte van de betrouwbaarheidsmarge van de enquête (zie hoofdstuk III), en is weliswaar significant, maar het is in zo'n geval waarschijnlijk interessanter om te weten dat autochtonen en allochtonen kennelijk zo sterk verschillen, dan hoeveel het totale gemiddelde precies bedraagt.

BIJLAGE III: DE BETEKENIS VAN DE PERCENTAGES; SIGNIFICANTIE

III.1 Percentages

In de tabellen in dit rapport staan de uitkomsten meestal in percentagevorm weergegeven. Dit is gedaan omdat percentages in populaties van verschillende grootte (bijvoorbeeld: de steekproef versus heel Rotterdam) onderling gemakkelijker te vergelijken zijn dan aantallen.

Metingen via een steekproef leveren een schatting van de werkelijkheid. Het toevalskarakter van de steekproef heeft als consequentie, dat schatting en werkelijke waarde ten gevolge van het toeval kunnen afwijken. (*Daarnaast* zijn ook afwijkingen mogelijk ten gevolge van andere zaken dan het toeval, zoals onder- en oververtegenwoordigingen van bepaalde categorieën respondenten, bijvoorbeeld door selectieve non-respons.) Deze mogelijke afwijkingen ten gevolge van het toeval kunnen worden uitgedrukt in statistische betrouwbaarheidsmarges. Gangbaar hierbij is een uitdrukking in 95%-betrouwbaarheidsmarges.

De 95%-betrouwbaarheidsmarge bij een steekproefpercentage en een steekproefgrootte geeft aan, hoe groot de afwijking van de geschatte waarde met de werkelijke waarde zou kunnen zijn ten gevolge van het toeval. De betekenis van zo'n marge is, dat, indien de steekproef en de meting vele malen zouden worden herhaald, en steeds een 95%-betrouwbaarheidsmarge zou worden bepaald, de werkelijke waarde zich in 95 van de 100 gevallen binnen de betrouwbaarheidsmarge zal bevinden.

Een betrouwbaarheidsmarge (dus: de onnauwkeurigheid) is kleiner naarmate de steekproef groter is, maar verschilt ook met het gemeten percentage: percentages van rond de 50% hebben de grootste onnauwkeurigheid, en hoe verder het percentage van de 50% af zit, hoe kleiner de onnauwkeurigheid¹. Dit betekent in het bijzonder ook, dat bij heel kleine percentages die zijn veroorzaakt door één of twee respondenten nog sprake kan zijn van een toevalstreffer, maar dat dit niet kan worden gezegd als het wat meer respondenten betreft.

De volgende tabel geeft voor in steekproeven of delen daarvan gemeten percentages de betrouwbaarheidsmarges voor een meting van 50% (dus voor het ongunstigste geval), en ter illustratie ook voor een meting van 10- of 90%.

Figuur III.1: De 95%-betrouwbaarheidsmarges van gemeten percentages.

Bij een (deel-)steekproefomvang van:	is 10% eigenlijk:	is 50% eigenlijk:	is 90% eigenlijk:
50	10% ± 8%	50% ± 14%	90% ± 8%
100	10% ± 6%	50% ± 10%	90% ± 6%
150	10% ± 5%	50% ± 8%	90% ± 5%
200	10% ± 4%	50% ± 7%	90% ± 4%
250	10% ± 4%	50% ± 6%	90% ± 4%
500	10% ± 3%	50% ± 4%	90% ± 3%
961 (volledige Omnibusenquête A)	10% ± 2%	50% ± 3%	90% ± 2%
821 (volledige Omnibusenquête B)	10% ± 2%	50% ± 3%	90% ± 2%
943 (volledige Omnibusenquête C)	10% ± 2%	50% ± 3%	90% ± 2%
924 (volledige Omnibusenquête D)	10% ± 2%	50% ± 3%	90% ± 2%
3.649 (Omnibusenquête A+B+C+D)	10% ± 1%	50% ± 2%	90% ± 1%

Voorbeeld: als in een steekproef(-deel) van 500 ondervraagden 50% een bepaald antwoord geeft, moet dit gelezen worden als 50% ± 4%, ofwel 46- à 54 procent. Bij kleinere of grotere gemeten percentages wordt deze marge kleiner.

III.2 Vergelijkingen

Ook bij de vergelijking van percentages of verdelingen (bijvoorbeeld: tussen mannen en vrouwen, of tussen dit jaar en vorig jaar) is het mogelijk dat een gemeten verschil slechts veroorzaakt is door het toevalskarakter van de steekproef of steekproeven. Het gemeten verschil heet in dat geval niet 'significant'. Voor de bepaling of het verschil tussen twee gemeten percentages groot genoeg is om significant te zijn, bestaan wiskundige technieken: de zogeheten χ^2 -toets ('chikwadraattoets'). In het algemeen kan gesteld worden, dat de grens tussen 'significant' en 'niet-significant' wat kleiner is dan het totaal van de beide betrouwbaarheidsmarges. Voorbeeld: iets is niet aantoonbaar toegenomen als het vorig jaar volgens de Omnibussenquête 50% was en dit jaar 53%. Een stijging van 10- naar 13% daarentegen is wél significant.

In onderstaande tabel zijn de marges aangegeven waarbinnen verschillen niet significant zijn in drie gevallen: bij vergelijking van de uitkomsten voor twee deelgroepen van elk 250 respondenten, van twee uitkomsten voor de deelgroepen van elk 750 respondenten en van twee uitkomsten voor twee deelgroepen van elk 1.000 respondenten (ongeveer een respons van een vragenlijst van de Omnibussenquête). Voor vergelijking van percentages voor deelgroepen van verschillende omvang gelden weer andere marges: van de uitkomsten van een χ^2 -toets is geen eenvoudig leesbaar en interpreteerbaar totaaloverzicht te geven².

Figuur III.2: De 95%-betrouwbaarheidsmarges voor het verschil tussen twee gemeten percentages in drie gevallen.

Bij een (deel-)steekproefomvang van in beide gevallen:	250 respondenten	750 respondenten	1.000 respondenten (± volledige respons)
verschilt 10% <i>niet</i> significant van	5,4% t/m 15,8%	7,2% t/m 13,2%	7,6% t/m 12,7%
verschilt 20% <i>niet</i> significant van	13,5% t/m 27,4%	16,2% t/m 24,1%	16,7% t/m 23,6%
verschilt 30% <i>niet</i> significant van	22,3% t/m 38,3%	25,5% t/m 34,7%	26,1% t/m 34,0%
verschilt 40% <i>niet</i> significant van	31,6% t/m 48,7%	35,1% t/m 45,0%	35,8% t/m 44,3%
verschilt 50% <i>niet</i> significant van	41,3% t/m 58,7%	45,0% t/m 55,0%	45,7% t/m 54,3%
verschilt 60% <i>niet</i> significant van	51,3% t/m 68,4%	55,0% t/m 64,9%	55,7% t/m 64,2%
verschilt 70% <i>niet</i> significant van	61,7% t/m 77,7%	65,3% t/m 74,5%	66,0% t/m 73,9%
verschilt 80% <i>niet</i> significant van	72,6% t/m 86,5%	75,9% t/m 83,8%	76,4% t/m 83,3%
verschilt 90% <i>niet</i> significant van	84,2% t/m 94,6%	86,8% t/m 92,8%	87,3% t/m 92,4%

Voorbeeld: (links halverwege:) als voor een deelgroep van 250 respondenten een percentage 50% wordt gemeten, dan verschillen andere groepen van zo'n grootte significant van die deelgroep als daarvoor minder dan 41,3% of méér dan 58,7% is gemeten. Bij kleinere of grotere gemeten percentages wordt deze marge kleiner. Voor vergelijking van percentages voor deelgroepen van verschillende omvang gelden altijd weer andere marges: van de uitkomsten van een χ^2 -toets is geen eenvoudig leesbaar en interpreteerbaar totaaloverzicht te geven.

In het algemeen moge de boodschap zijn, dat gemeten verschillen van enkele procentpunten niet als verschillen mogen worden beschouwd, maar evengoed door het toevalskarakter van de steekproeven kunnen zijn veroorzaakt.

III.3 Gemiddelden

Ook om te bepalen of het verschil tussen twee gemeten gemiddelden (bijvoorbeeld het verschil tussen twee rapportcijfers) significant is of slechts veroorzaakt is door het toevalskarakter van de steekproeven, kan een t-toets worden verricht. Hoewel ook hier het precieze resultaat van geval tot geval verschilt, en met name ook afhangt van de gemeten waarden en de spreiding rond de

gemiddelden, geldt in de praktijk in het algemeen, dat verschillen in rapportcijfers van 0,2 en hoger significant zijn³. (Bij een meting over een *deel* van de steekproef - bijvoorbeeld: over alleen de Rotterdamse *mannen* - ligt deze grens hoger.)

Noten

- Bij het berekenen van de betrouwbaarheidsmarge bij percentages kan worden uitgegaan van de volgende benaderende formule:

$$\text{absolute 95\%-betrouwbaarheidsmarge bij } p\% = 1,96 \times \sqrt{p(100-p)} / \sqrt{n-1},$$

waarbij n de omvang van de (deel-) steekproef is.

Een gemeten percentage van 50% in de A-lijst van de Omnibusenquête 2017 heeft dus een betrouwbaarheidsmarge van $1,96 \times \sqrt{(50 \times 50)} / \sqrt{960} = 3,2\%$. Evenzo heeft een gemeten percentage van 1% een betrouwbaarheidsmarge van $1,96 \times \sqrt{(1 \times 99)} / \sqrt{960} = 0,6\%$.

Bij alleen de 464 mannen in de A-lijst heeft een gemeten percentage van 50% evenwel een betrouwbaarheidsmarge van $1,96 \times \sqrt{(50 \times 50)} / \sqrt{463} = 4,6\%$, en is bij een gemeten percentage van 1% de betrouwbaarheidsmarge $1,96 \times \sqrt{(1 \times 99)} / \sqrt{463} = 0,9\%$.
- Voor de liefhebber: Als de gemeten aantallen van een verdeling in een steekproef van omvang n_1 worden aangegeven met n_{11}, \dots, n_{1k} , en die in een andere steekproef van omvang n_2 met n_{21}, \dots, n_{2k} , dan dienen we de twee steekproeven tezamen te beschouwen, en bedragen de gemiddelde verwachtingen per steekproef

$$e_{1i} = p_i \times n_1$$

respectievelijk

$$e_{2i} = p_i \times n_2,$$

waarbij de percentages $p_i = (n_{1i} + n_{2i}) / (n_1 + n_2)$ de procentuele verdeling in de gezamenlijke steekproef weergeven. We kunnen nu een waarde voor de toetsingsgrootheid

$$\chi^2 = \sum \{(\text{gemeten aantal} - \text{verwachte aantal})^2 / (\text{verwachte aantal})\}$$

bepalen door voor iedere groep de bijdrage $\{(\text{gemeten aantal} - \text{verwacht aantal})^2 / (\text{verwacht aantal})\}$ te berekenen:

$$\chi^2 = \sum \{(n_{1i} - e_{1i})^2 / e_{1i}\} + \sum \{(n_{2i} - e_{2i})^2 / e_{2i}\}.$$

Deze χ^2 dient met $(k-1)$ vrijheidsgraden te worden getoetst aan de hand van significantiegrenzen. (Doorgaans: voor een betrouwbaarheid van 95%.) Er is een significant verschil als χ^2 groter is dan zo'n significantiegrens.
- Voor de liefhebber: Als de gemeten gemiddelden worden aangegeven met m_1 respectievelijk m_2 , de bijbehorende gemeten standaarddeviaties met s_1 respectievelijk s_2 en de steekproefomvangs met n_1 respectievelijk n_2 , dan is het verschil $(m_2 - m_1)$ met 95% zekerheid significant als

$$t = |m_2 - m_1| / (s \times \sqrt{(1/n_1 + 1/n_2)}) > 1,96$$

waarbij

$$s^2 = ((n_1 - 1) \times s_1^2 + (n_2 - 1) \times s_2^2) / (n_1 + n_2 - 2).$$

Als we eenvoudshalve mogen veronderstellen dat beide steekproefomvangs even groot zijn (zeg: $n_1 = n_2 = n$), dan is deze toetsingsformule te vereenvoudigen tot

$$t = |m_2 - m_1| \times \sqrt{n} / \sqrt{(s_1^2 + s_2^2)} > 1,96.$$

