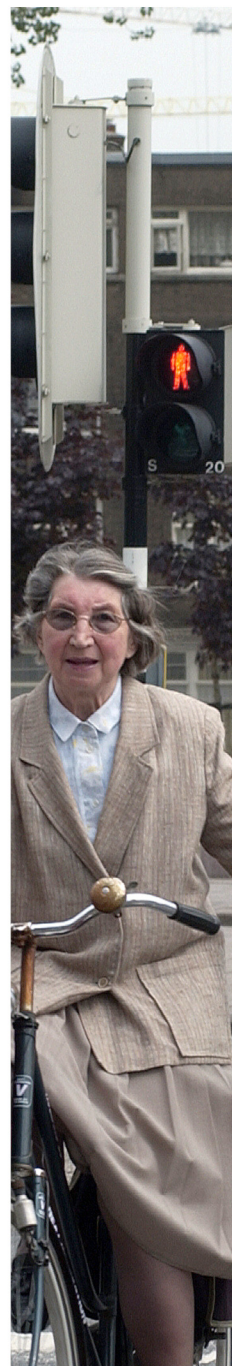
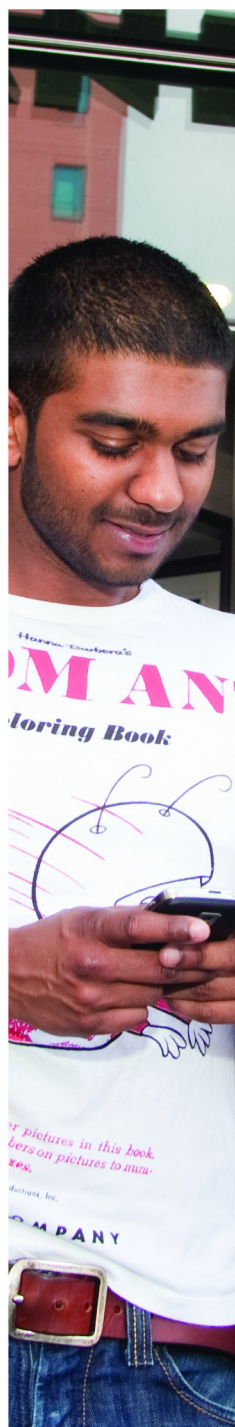
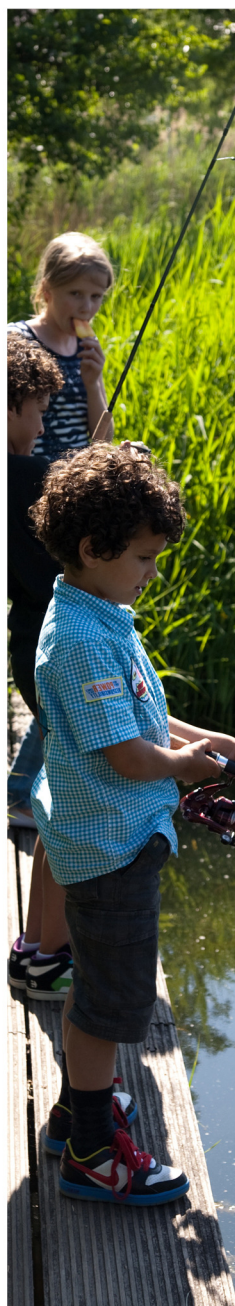


Sociale Piramide 2011 / 2012 Rotterdam

Onderzoek en Business Intelligence



Sociale Piramide 2011/2012 Rotterdam

Projectnr. 13-B-0263

Paul de Graaf
m.m.v. Marcel van Toorn, Toine Wentink en Wilma Jansen

Onderzoek en Business Intelligence (OBI)

2e, aangevulde druk, oktober 2013

Onderzoek en Business Intelligence (OBI)
Blaak 34, 3011 TA Rotterdam
Postbus 21323, 3001 AH Rotterdam
Telefoon: (010) 267 15 00
E-mail: onderzoek@rotterdam.nl
Internet: <http://www.rotterdam.nl/onderzoek>

Gegevens mogen worden overgenomen, mits met bronvermelding.
Verveelvoudiging voor eigen of intern gebruik toegestaan.

INHOUD

1.	Inleiding	5
2.	De piramide voor jeugd op basis van enquêtegegevens	7
3.	De piramide voor volwassenen	9
3.1	De piramide op basis van geregistreerd zorggebruik	9
3.2	Indeling van volwassenen op basis van de enquête voor de Sociale Index 2011/2012	10
3.3	De piramide voor volwassenen op basis van een combinatie van zorggebruik en de enquête voor de Sociale Index	11
4.	Piramides voor de totale bevolking	21
Bijlage: Risico-indicatoren volgens de enquête voor de Sociale Index 2011/2012		23

1. INLEIDING

In dit rapport wordt een invulling gepresenteerd van de zogeheten 'Sociale Piramide', waarin de Rotterdamse bevolking wordt onderscheiden in 'kwetsbare', 'beperkt zelfredzame' en 'zelfredzame' burgers: de top, het middendeel respectievelijk de voet van de piramide. Daarbij wordt eerst een indeling gepresenteerd voor 0- tot en met 18-jarigen op basis van de uitkomsten van de *Jeugdmonitor* en *Jeugd Rijnmond in Beeld*. Voor de inwoners van 19 jaar en ouder wordt vervolgens een indeling op basis van registraties van zorggebruik¹ gemaakt en daarna een indeling op basis van de beantwoording van de enquête voor de Sociale Index 2011/2012. Voor Rotterdammers van 19 jaar en ouder worden tenslotte de indeling volgens het geregistreerde zorggebruik en de indeling volgens de enquête voor de Sociale Index 2011/2012 gecombineerd. Uiteindelijk worden de ramingen voor de categorieën tot en met 18 jaar en 19 jaar en ouder samengevoegd.

Er zij met nadruk op gewezen, dat de criteria voor de indeling bij 0- tot en met 18-jarigen, die voor de indeling bij 19 jaar en ouder bij de analyses van de zorgregistraties en die voor de indeling bij 19 jaar en ouder bij de analyses van de enquête voor de Sociale Index 2011/2012 geheel verschillend zijn. Voor jongeren en niet-jongeren is dat vanuit de aard van de problemen die men zelf kan hebben natuurlijk ook vanzelfsprekend (zeker als, zoals hier, wordt afgezien van de mogelijke effecten van zelfredzaamheidsproblemen van ouders en kinderen op elkaar!); zorgregistraties en gegevens uit de enquête voor de Sociale Index worden als aanvullend aan elkaar beschouwd.

Peildatum is 1 januari 2012; zo nodig is hiernaar omgerekend. Rotterdam kende toen 616.456 inwoners, waarvan 127.959 van 0 tot en met 18 jaar. Alle aantallen zijn afgerond op veelvouden van honderd. Door deze afrondingen kunnen afrondingseffecten optreden waardoor aantallen schijnbaar niet optellen tot hun totaal.

In een eerdere versie van dit rapport² is deze piramide slechts uitgewerkt op gemeentelijk niveau. In deze tweede druk worden aanvullend voor Rotterdammers van 19 jaar en ouder ook analoge schattingen op deelgemeente- en buurniveau gepresenteerd.

¹): Voor permanente voorzieningen (bijvoorbeeld huishoudelijke verzorging) is als peildatum 1 januari 2012 genomen; voor eenmalige verstrekkingen (bijvoorbeeld een rolstoel) is gekeken naar het gebruik in 2011.

²): Gemeente Rotterdam (Paul de Graaf m.m.v. Marcel van Toorn, Toine Wentink en Wilma Jansen): *Sociale Piramide 2011/2012 Rotterdam*; Rotterdam, april 2013. (Abusievelijk gedateerd 'april 2012'.)

2. DE PIRAMIDE VOOR JEUGD OP BASIS VAN ENQUETEGEGEVENS

Op basis van de enquête-uitkomsten van de *Jeugdmonitor* en *Jeugd Rijnmond in Beeld* kan voor 0- tot en met 18-jarigen de volgende indeling voor per 1 januari 2012 worden geschat:

- kwetsbaar: voldoet aan twee of meer van de bij 'beperkt zelfredzaam' bedoelde kenmerken:	6.500 kinderen = 5%
- beperkt zelfredzaam:	
0 t/m 4 jaar: extrapolatie van 5 t/m 11 jaar excl. SO:	5.800
5 t/m 11 jaar: voldoet aan één van de kenmerken ³ :	9.200
12 t/m 15 jaar: voldoet aan één van de kenmerken ⁴ :	4.500
16 t/m 18 jaar: extrapolatie van 12 t/m 15 jaar:	3.600 +
	-> 23.100 kinderen = 18%
- zelfredzaam: wie niet kwetsbaar of beperkt zelfredzaam is:	98.300 kinderen = 77%

Conclusie: Van de in totaal 128.000 kinderen van 0 tot en met 18 jaar is 5% 'kwetsbaar', 18% 'beperkt zelfredzaam' en 77% 'zelfredzaam'.

³): Kind woont in één-oudergezin met lage opleiding ouder en financiële moeilijkheden / zit op speciaal onderwijs (SO) / heeft niet zo'n beste/slechte gezondheid / wordt sterk belemmerd door chronische aandoening / heeft hoge score op SDQ (maat voor emotionele en gedragsproblemen) / heeft zeven of meer ingrijpende gebeurtenissen meegemaakt / ouders hebben zich het afgelopen bijna altijd zorgen om het kind gemaakt / voor het kind is behoefte aan geïndiceerde hulp of maatschappelijk werk.

⁴): Heeft afgelopen jaar meer dan vier keer ernstig geweldsdelict gepleegd / heeft in de afgelopen vier weken drie uur of meer gespijbeld / ervaart niet zo'n beste/slechte gezondheid / heeft hoge score op SDQ (maat voor emotionele en gedragsproblemen) / heeft afgelopen jaar (heel) vaak suïcidegedachten gehad / heeft de afgelopen vier weken veel alcohol gedronken / heeft de afgelopen vier weken drie keer of vaker drugs gebruikt / heeft vier of meer zeer ingrijpende gebeurtenissen meegemaakt / zit op praktijkonderwijs of speciaal onderwijs.

3. DE PIRAMIDE VOOR VOLWASSENEN

3.1. De piramide op basis van geregistreerd zorggebruik

Uit de beschikbare registraties van het gebruik van WWB, KBR, WSW (incl. wachtlijsten), Individuele Voorzieningen, Jeugdzorg, AWBZ (Achmea), Centraal Onthaal/LZN en PGA⁵ kan ook de Rotterdamse bevolking in drie dergelijke categorieën worden ingedeeld. Daarbij is voor de volgende indeling gekozen:

- kwetsbaar*: zorggebruik van Centraal Onthaal/LZN, PGA, AWBZ (deels)⁶ of meervoudig gebruik van de overige voorzieningen;
- beperkt zelfredzaam*: enkelvoudig zorggebruik van WWB (mits al ten minste vijf jaar), Individuele Voorzieningen of AWBZ (deels);
- zelfredzaam*: wie niet kwetsbaar of beperkt zelfredzaam is; dus mensen zonder het hier bedoelde zorggebruik, of met enkelvoudig zorggebruik van WWB (mits korter dan vijf jaar), KBR of WSW.

Bewust is bij deze indeling geen rekening gehouden met gebruik van jeugdzorgvoorzieningen; in plaats daarvan worden voor jongeren (gezien de leeftijdsklassen bij de uitkomsten van de *Jeugdmonitor* en *Jeugd Rijnmond in Beeld*: personen tot en met 18 jaar) immers afzonderlijke uitkomsten, gebaseerd op andere criteria gebruikt. De hier bedoelde berekeningen op basis van registraties zijn dan ook alleen verricht voor personen van 19 jaar en ouder, en hebben tot de volgende aantallen kwetsbaren, beperkt zelfredzamen en zelfredzamen per leeftijdscategorie geleid, waarbij de percentages kolompercentages zijn.

Figuur 3.1: Piramides op basis van registraties (zorggebruik).

	19 tot 25 jaar		25 tot 65 jaar		65 jaar en ouder		Totaal 19 jaar e.o.	
Rotterdam:								
kwetsbaar:	1.700	3%	14.900	4%	10.200	11%	26.700	5%
beperkt zelfredzaam:	100	0%	15.600	5%	22.300	25%	38.000	8%
zelfredzaam:	56.500	97%	310.500	91%	56.800	64%	423.800	87%
totaal	58.300	100%	341.000	100%	89.200	100%	488.500	100%
Rotterdam Centrum:								
kwetsbaar:	100	1%	600	3%	400	10%	1.000	4%
beperkt zelfredzaam:	0	0%	700	4%	700	20%	1.400	5%
zelfredzaam:	3.900	99%	17.900	93%	2.600	70%	24.300	91%
totaal	3.900	100%	19.300	100%	3.600	100%	26.800	100%
Delfshaven:								
kwetsbaar:	300	3%	2.200	5%	800	12%	3.300	6%
beperkt zelfredzaam:	0	0%	2.300	6%	1.300	21%	3.600	6%
zelfredzaam:	8.900	96%	37.600	89%	4.100	67%	50.600	88%
totaal	9.300	100%	42.100	100%	6.200	100%	57.500	100%
Overschie:								
kwetsbaar:	0	2%	300	4%	300	10%	600	5%
beperkt zelfredzaam:	0	1%	300	4%	600	24%	1.000	8%
zelfredzaam:	1.200	97%	8.200	93%	1.800	66%	11.200	87%
totaal	1.200	100%	8.900	100%	2.700	100%	12.800	100%
Noord:								
kwetsbaar:	100	2%	1.200	4%	700	14%	2.000	5%
beperkt zelfredzaam:	0	0%	1.300	4%	1.100	22%	2.500	6%
zelfredzaam:	5.600	98%	28.600	92%	3.300	64%	37.500	89%
totaal	5.700	100%	31.100	100%	5.100	100%	42.000	100%

⁵): PersoonsGerichte Aanpak. Nazorg gedetineerden (hier ook beoogd) is helaas niet geleverd, en waarschijnlijk ook niet beschikbaar.

⁶): Binnen de AWBZ-doelgroep is onderscheiden naar kwetsbaren en zelfredzamen. Mensen met een zorgzwaartepakket of persoonlijke verzorging worden per definitie kwetsbaar geacht. Binnen de groep personen met begeleiding is een onderscheid gemaakt tussen personen met enkelvoudige begeleiding (beperkt zelfredzaam) enerzijds en personen die meer vormen van begeleiding hebben (bijv. individuele en groepsbegeleiding) of daarnaast gebruik maken van andere voorzieningen (Bijv. individuele voorzieningen) anderzijds. De laatste categorie is als kwetsbaar bestempeld.

Hill'berg-Schiebroek:								
kwetsbaar:	100	3%	700	3%	1.000	12%	1.700	5%
beperkt zelfredzaam:	0	0%	600	2%	1.800	23%	2.300	7%
zelfredzaam:	2.300	96%	21.500	95%	5.100	65%	28.800	88%
totaal	2.300	100%	22.700	100%	7.800	100%	32.800	100%
Kralingen-Crooswijk:								
kwetsbaar:	100	2%	1.200	4%	800	12%	2.200	5%
beperkt zelfredzaam:	0	0%	1.600	6%	1.400	21%	3.100	7%
zelfredzaam:	6.900	98%	24.900	90%	4.500	66%	36.200	87%
totaal	7.000	100%	27.700	100%	6.700	100%	41.500	100%
Feijenoord:								
kwetsbaar:	300	4%	2.200	6%	900	11%	3.400	6%
beperkt zelfredzaam:	0	0%	3.100	8%	2.000	24%	5.100	9%
zelfredzaam:	6.900	96%	34.800	87%	5.400	65%	47.100	85%
totaal	7.200	100%	40.000	100%	8.300	100%	55.500	100%
IJsselmonde:								
kwetsbaar:	200	4%	1.600	5%	1.300	12%	3.000	7%
beperkt zelfredzaam:	0	0%	1.500	5%	3.200	30%	4.700	10%
zelfredzaam:	4.400	96%	27.700	90%	6.100	58%	38.200	83%
totaal	4.600	100%	30.700	100%	10.600	100%	45.900	100%
Pernis:								
kwetsbaar:	0	2%	0	2%	100	10%	100	3%
beperkt zelfredzaam:	0	0%	0	2%	200	21%	200	6%
zelfredzaam:	300	98%	2.600	97%	600	69%	3.500	91%
totaal	300	100%	2.600	100%	800	100%	3.800	100%
Prins Alexander:								
kwetsbaar:	200	3%	1.900	4%	1.900	11%	4.000	5%
beperkt zelfredzaam:	0	0%	1.400	3%	4.600	26%	6.100	8%
zelfredzaam:	6.100	97%	46.600	93%	11.500	64%	64.200	86%
totaal	6.300	100%	49.800	100%	18.100	100%	74.200	100%
Charlois:								
kwetsbaar:	200	3%	1.900	5%	1.100	13%	3.200	6%
beperkt zelfredzaam:	0	0%	1.800	5%	2.500	30%	4.300	9%
zelfredzaam:	6.000	96%	32.300	90%	4.700	57%	43.000	85%
totaal	6.200	100%	36.100	100%	8.200	100%	50.500	100%
Hoogvliet:								
kwetsbaar:	100	3%	700	4%	700	10%	1.500	5%
beperkt zelfredzaam:	0	0%	600	4%	1.700	26%	2.400	9%
zelfredzaam:	2.500	97%	16.400	92%	4.200	64%	23.100	86%
totaal	2.600	100%	17.800	100%	6.600	100%	27.000	100%
Hoek van Holland:								
kwetsbaar:	0	1%	100	2%	200	9%	300	4%
beperkt zelfredzaam:	0	0%	200	3%	600	31%	800	10%
zelfredzaam:	600	99%	5.000	95%	1.200	61%	6.900	86%
totaal	600	100%	5.300	100%	2.100	100%	8.000	100%
Rozenburg:								
kwetsbaar:	0	1%	100	1%	200	8%	300	3%
beperkt zelfredzaam:	0	0%	100	2%	500	20%	600	6%
zelfredzaam:	900	98%	6.500	97%	1.700	73%	9.000	91%
totaal	900	100%	6.700	100%	2.300	100%	9.900	100%

N.B.: 'Rotterdam' is inclusief Haven- en Industriegebieden.

Conclusie: Volgens de gegevens uit de zorgregistraties is in totaal 5% van de Rotterdammers van 19 jaar en ouder 'kwetsbaar', 8% 'beperkt zelfredzaam' en 87% 'zelfredzaam'.

3.2 Indeling van volwassenen op basis van de enquête voor de Sociale Index 2011/2012

Uit de antwoorden op de vragenlijst voor de Sociale Index 2011/2012 is een aantal indicatoren op persoonsniveau gedestilleerd, die de mate van kwetsbaarheid of, omgekeerd, zelfredzaamheid indiceren. Het gaat om de volgende indicatoren:

- taalachterstand;
- sociaal isolement;

- ervaren armoede;
- ervaren gezondheid;
- lage persoonlijke controle (zelfregie);
- geen startkwalificatie en geen betaald werk.

Op basis van deze indicatoren is een persoonlijke score berekend voor het risico op kwetsbaarheid, en op basis daarvan is een indeling van de Rotterdamse bevolking van 19 jaar en ouder gemaakt. Zie voor een toelichting hierop de Bijlage.

De uitkomsten van deze berekening geven voor de Rotterdamse bevolking van 19 jaar en ouder stedelijk het volgende beeld.

Figuur 3.2: Risico-scores volgens de enquête voor de Sociale Index 2011/2012.

	19 tot 25 jaar		25 tot 65 jaar		65 jaar en ouder		Totaal 19 jaar e.o.	
hoog risico:	800	1%	10.800	3%	4.100	5%	15.700	3%
midden:	2.900	5%	23.000	7%	12.100	14%	38.000	8%
laag risico:	54.600	94%	307.100	90%	73.000	82%	434.800	89%
totaal	58.300	100%	341.000	100%	89.200	100%	488.500	100%

3.3 De piramide voor volwassenen op basis van een combinatie van zorggebruik en de enquête voor de Sociale Index

Voor Rotterdammers van 19 jaar en ouder kunnen de indeling op basis van de zorgregistraties en die op basis van de risico-indicatoren uit de enquête voor de Sociale Index 2011/2012 vervolgens worden gecombineerd in de zin dat als uiteindelijke kwalificatie de meest negatieve van de twee wordt beschouwd. Aanwijzingen voor een mindere zelfredzaamheid worden zo dus als aanvullend op elkaar beschouwd.

Let op: We beperken ons nu dus noodgedwongen tot nog slechts de Rotterdammers van 19 jaar en ouder *die respondent waren bij de enquête voor de Sociale Index!* Door de wat voorzieningen-gebruik betreft selectieve respons op die enquête betekent dat, dat de hierna genoemde aantallen kwetsbaren et cetera op basis van de registraties niet precies overeenkomen met de eerder genoemde aantallen op basis van de registraties van *alle* Rotterdammers! De verschillen (waarbij de aantallen respondenten zijn opgehoogd tot de werkelijke omvang van de bevolking van 19 jaar en ouder) bedragen op stedelijk niveau:

Figuur 3.3: De piramide op basis van zorggebruik in de registraties en in de enquête voor de Sociale Index 2011/2012.

	Werkelijkheid registraties		Respondenten enquête Sociale Index	
kwetsbaar:	26.700	5%	19.500	4%
beperkt zelfredzaam:	38.000	8%	37.100	8%
zelfredzaam:	423.800	87%	431.900	88%
totaal	488.500	100%	488.500	100%

Allereerst geeft onderstaand schema aan hoe voor de respondenten de indeling op basis van de zorgregistraties en de risico-indicatoren uit de enquête voor de Sociale Index zich verhouden.

Figuur 3.4: Kwetsbaarheid op basis van registraties van zorggebruik en risico-scores volgens de enquête voor de Sociale Index 2011/2012.

	hoog risico		midden		laag risico		totaal	
kwetsbaar:	3.200	1%	4.800	1%	11.600	2%	19.500	4%
beperkt zelfredzaam:	4.700	2%	7.800	2%	24.600	5%	37.100	8%
zelfredzaam:	7.900	2%	25.400	5%	398.600	82%	431.900	88%
totaal	15.700	3%	38.000	8%	434.800	89%	488.500	100%

De mensen rechtsboven de diagonaal bleken in de enquête volgens de daarbij gehanteerde criteria dus méér zelfredzaam dan volgens de bij de analyse van de zorgregistraties gehanteerde criteria; de mensen linksonder de diagonaal bleken volgens de enquêtecriteria juist minder zelfredzaam dan volgens die bij de zorgregistraties, en komen bij combinatie van beide indicaties dus in een “slechtere” categorie (“hoger in de piramide”) dan louter op basis van de zorgregistraties. De combinatie leidt uiteindelijk dus tot de volgende aantallen per leeftijdscategorie.

Figuur 3.5: Piramides op basis van registraties van zorggebruik plus de risico-scores volgens de enquête voor de Sociale Index 2011/2012.

	19 tot 25 jaar		25 tot 65 jaar		65 jaar en ouder		Totaal 19 jaar e.o.	
kwetsbaar:	2.000	3%	18.900	6%	11.200	13%	32.100	7%
beperkt zelfredzaam:	2.400	4%	28.900	8%	26.500	30%	57.800	12%
zelfredzaam:	53.900	92%	293.200	86%	51.600	58%	398.600	82%
totaal	58.300	100%	341.000	100%	89.200	100%	488.500	100%

Conclusie: Volgens de enquête voor de Sociale Index 2011/2012, aangevuld met de gegevens uit de zorgregistraties voor hen, is in totaal 7% van de Rotterdammers van 19 jaar en ouder ‘kwetsbaar’, 12% ‘beperkt zelfredzaam’ en 82% ‘zelfredzaam’.

Herweging

De aantallen minder zelfredzamen worden zo echter onderschat door de wat zorgvoorzieningen-gebruik en andere vormen van kwetsbaarheid betreft selectieve respons op de enquête. Daarom zijn voor de tabel hieronder de uitkomsten herwogen naar het zorgvoorzieningen-gebruik volgens de registraties, waardoor de totalen voor iedere combinatie van zelfredzaamheids-categorie en leeftijdscategorie overeenkomen met de werkelijke totalen.

Figuur 3.6: Piramides op basis van registraties van zorggebruik plus de risico-scores volgens de enquête voor de Sociale Index 2011/2012; herwogen.

	19 tot 25 jaar		25 tot 65 jaar		65 jaar en ouder		Totaal 19 jaar e.o.	
Rotterdam:								
kwetsbaar:	2.400	4%	23.700	7%	13.200	15%	39.300	8%
beperkt zelfredzaam:	2.400	4%	29.400	9%	26.000	29%	57.900	12%
zelfredzaam:	53.500	92%	287.900	84%	50.000	56%	391.300	80%
totaal	58.300	100%	341.000	100%	89.200	100%	488.500	100%
Rotterdam Centrum:								
kwetsbaar:	0	0%	800	4%	600	16%	1.400	5%
beperkt zelfredzaam:	100	2%	1.200	6%	900	24%	2.200	8%
zelfredzaam:	3.800	98%	17.200	90%	2.200	60%	23.200	87%
totaal	3.900	100%	19.300	100%	3.600	100%	26.800	100%
Delfshaven:								
kwetsbaar:	800	9%	4.300	10%	1.400	22%	6.400	11%
beperkt zelfredzaam:	700	8%	4.200	10%	1.700	27%	6.500	11%
zelfredzaam:	7.800	84%	33.700	80%	3.100	51%	44.600	78%
totaal	9.300	100%	42.100	100%	6.200	100%	57.500	100%
Overschie:								
kwetsbaar:	0	0%	400	5%	300	11%	800	6%
beperkt zelfredzaam:	100	8%	700	8%	700	27%	1.500	12%
zelfredzaam:	1.100	92%	7.700	87%	1.700	62%	10.500	82%
totaal	1.200	100%	8.900	100%	2.700	100%	12.800	100%
Noord:								
kwetsbaar:	300	6%	2.100	7%	900	17%	3.400	8%
beperkt zelfredzaam:	200	4%	2.300	7%	1.500	29%	4.000	10%
zelfredzaam:	5.200	91%	26.700	86%	2.700	53%	34.600	82%
totaal	5.700	100%	31.100	100%	5.100	100%	42.000	100%

Hill'berg-Schiebroek:								
kwetsbaar:	0	2%	1.000	4%	1.400	18%	2.400	7%
beperkt zelfredzaam:	100	4%	1.000	5%	1.800	23%	2.900	9%
zelfredzaam:	2.200	95%	20.700	91%	4.600	59%	27.500	84%
totaal	2.300	100%	22.700	100%	7.800	100%	32.800	100%
Kralingen-Crooswijk:								
kwetsbaar:	100	2%	1.700	6%	800	12%	2.700	6%
beperkt zelfredzaam:	100	2%	2.100	8%	2.000	29%	4.300	10%
zelfredzaam:	6.800	97%	23.900	86%	4.000	59%	34.600	83%
totaal	7.000	100%	27.700	100%	6.700	100%	41.500	100%
Feijenoord:								
kwetsbaar:	400	6%	4.500	11%	1.500	18%	6.300	11%
beperkt zelfredzaam:	300	5%	5.900	15%	2.300	27%	8.400	15%
zelfredzaam:	6.400	89%	29.700	74%	4.600	55%	40.700	73%
totaal	7.200	100%	40.000	100%	8.300	100%	55.500	100%
IJsselmonde:								
kwetsbaar:	0	0%	2.700	9%	1.600	15%	4.200	9%
beperkt zelfredzaam:	400	8%	2.600	8%	3.600	34%	6.500	14%
zelfredzaam:	4.200	92%	25.500	83%	5.400	51%	35.200	77%
totaal	4.600	100%	30.700	100%	10.600	100%	45.900	100%
Pernis:								
kwetsbaar:	0	0%	0	1%	100	12%	100	3%
beperkt zelfredzaam:	0	0%	200	8%	200	18%	300	9%
zelfredzaam:	300	100%	2.400	92%	600	70%	3.300	88%
totaal	300	100%	2.600	100%	800	100%	3.800	100%
Prins Alexander:								
kwetsbaar:	300	5%	2.000	4%	2.200	12%	4.500	6%
beperkt zelfredzaam:	200	3%	2.500	5%	5.300	29%	7.700	10%
zelfredzaam:	5.800	91%	45.300	91%	10.600	59%	62.000	84%
totaal	6.300	100%	49.800	100%	18.100	100%	74.200	100%
Charlois:								
kwetsbaar:	400	6%	3.000	8%	1.300	16%	4.700	9%
beperkt zelfredzaam:	100	2%	4.500	12%	2.700	33%	7.400	15%
zelfredzaam:	5.700	92%	28.500	79%	4.200	51%	38.400	76%
totaal	6.200	100%	36.100	100%	8.200	100%	50.500	100%
Hoogvliet:								
kwetsbaar:	0	0%	1.100	6%	900	13%	1.900	7%
beperkt zelfredzaam:	0	0%	1.800	10%	2.500	37%	4.100	15%
zelfredzaam:	2.600	100%	14.900	84%	3.300	50%	20.900	78%
totaal	2.600	100%	17.800	100%	6.600	100%	27.000	100%
Hoek van Holland:								
kwetsbaar:	0	0%	200	3%	300	12%	400	5%
beperkt zelfredzaam:	0	0%	300	5%	600	27%	800	10%
zelfredzaam:	600	100%	4.900	92%	1.300	61%	6.800	85%
totaal	600	100%	5.300	100%	2.100	100%	8.000	100%
Rozenburg:								
kwetsbaar:	0	0%	100	2%	100	3%	200	2%
beperkt zelfredzaam:	100	9%	300	4%	500	24%	900	9%
zelfredzaam:	800	91%	6.300	94%	1.700	73%	8.800	89%
totaal	900	100%	6.700	100%	2.300	100%	9.900	100%

N.B. 1: 'Rotterdam' is inclusief Haven- en Industriegebieden.

N.B. 2: Door de herweging zijn lichte tegenstrijdigheden met eerder gepresenteerde registratiegegevens mogelijk. (Zie bijvoorbeeld bij Rozenburg!) Ook kunnen randtotalen op deelgemeentelijk heel licht afwijken van werkelijke aantallen.

3.4 Buurniveau

De aantallen kwetsbaren, beperkt zelfredzamen en zelfredzamen op basis van de registraties van het zorggebruik zijn zonder bezwaar ook op analoge wijze te berekenen per (CBS-)buurt. De aantallen respondenten in buurten zijn echter te klein om met voldoende betrouwbaarheid uitspraken te kunnen doen over uitkomsten die zijn gebaseerd op de beantwoording van de vragen over kwetsbaarheid in de enquête voor de Sociale Index. Daarom is in onderstaande tabel een andere, minder gevoelige aanpak gehanteerd voor de schatting van de aantallen kwetsbaren, beperkt zelfredzamen en zelfredzamen volgens registraties-plus-enquête. In plaats van registratie- en

enquêtegegevens voor iedere buurt afzonderlijk te combineren, is voor de rechter helft van onderstaande tabel uitgegaan van de percentages volgens de registraties, plus het verschil tussen registraties-plus-enquête en registratie in de betreffende *deelgemeente*. Voorbeeld: als een percentage in een deelgemeente bijvoorbeeld volgens de registraties 10% bedroeg, en 12% volgens registraties-plus-enquête, dan is het betreffende percentage voor elke buurt in die deelgemeente bepaald als het percentage volgens de registraties, plus 2%-punt.

Figuur 3.7: Piramides op basis van registraties van zorggebruik plus de risico-scores volgens de enquête voor de Sociale Index 2011/2012 per buurt.

	Alleen o.b.v. registraties		O.b.v. registraties plus deelgemeentelijk surplus risico-scores	
Rotterdam:				
kwetsbaar:	26.700	5%	39.300	8%
beperkt zelfredzaam:	38.000	8%	57.900	12%
zelfredzaam:	423.800	87%	391.300	80%
totaal	488.500	100%	488.500	100%
Stadsdriehoek:				
kwetsbaar:	300	2%	500	4%
beperkt zelfredzaam:	400	3%	800	6%
zelfredzaam:	11.700	94%	11.100	90%
totaal	12.400	100%	12.400	100%
Oude Westen:				
kwetsbaar:	500	7%	700	8%
beperkt zelfredzaam:	700	9%	900	12%
zelfredzaam:	6.400	84%	6.100	79%
totaal	7.700	100%	7.700	100%
Cool:				
kwetsbaar:	200	4%	200	6%
beperkt zelfredzaam:	200	6%	300	9%
zelfredzaam:	3.400	90%	3.200	85%
totaal	3.800	100%	3.800	100%
C.S. Kwartier:				
kwetsbaar:	0	1%	0	2%
beperkt zelfredzaam:	0	1%	0	3%
zelfredzaam:	1.000	99%	900	94%
totaal	1.000	100%	1.000	100%
Nieuwe Werk:				
kwetsbaar:	0	2%	100	3%
beperkt zelfredzaam:	0	1%	100	4%
zelfredzaam:	1.900	97%	1.800	93%
totaal	1.900	100%	1.900	100%
Delfshaven:				
kwetsbaar:	400	7%	700	12%
beperkt zelfredzaam:	300	6%	400	8%
zelfredzaam:	4.700	87%	4.300	80%
totaal	5.400	100%	5.400	100%
Bospolder:				
kwetsbaar:	400	7%	600	12%
beperkt zelfredzaam:	400	8%	500	10%
zelfredzaam:	4.600	86%	4.200	78%
totaal	5.400	100%	5.400	100%
Tussendijken:				
kwetsbaar:	500	8%	700	14%
beperkt zelfredzaam:	500	9%	600	11%
zelfredzaam:	4.500	83%	4.200	75%
totaal	5.500	100%	5.500	100%
Spangen:				
kwetsbaar:	400	5%	700	10%
beperkt zelfredzaam:	500	7%	600	9%
zelfredzaam:	6.500	88%	5.900	81%
totaal	7.300	100%	7.300	100%
Nieuwe Westen:				
kwetsbaar:	800	5%	1.500	10%
beperkt zelfredzaam:	900	6%	1.200	8%
zelfredzaam:	12.800	89%	11.800	81%
totaal	14.500	100%	14.500	100%

Middelland:				
kwetsbaar:	500	5%	1.000	10%
beperkt zelfredzaam:	400	4%	600	6%
zelfredzaam:	8.500	90%	7.800	83%
totaal	9.400	100%	9.400	100%
Oud-Mathenesse:				
kwetsbaar:	200	4%	600	9%
beperkt zelfredzaam:	400	6%	500	8%
zelfredzaam:	5.600	90%	5.200	83%
totaal	6.200	100%	6.200	100%
Schiemond:				
kwetsbaar:	200	5%	400	10%
beperkt zelfredzaam:	300	8%	400	10%
zelfredzaam:	3.300	87%	3.000	80%
totaal	3.800	100%	3.800	100%
Kleinpolder:				
kwetsbaar:	400	7%	500	8%
beperkt zelfredzaam:	600	10%	900	15%
zelfredzaam:	4.900	82%	4.600	77%
totaal	6.000	100%	6.000	100%
Zestienhoven:				
kwetsbaar:	0	3%	100	4%
beperkt zelfredzaam:	100	8%	200	13%
zelfredzaam:	1.300	89%	1.200	83%
totaal	1.500	100%	1.500	100%
Overschie:				
kwetsbaar:	100	3%	200	4%
beperkt zelfredzaam:	200	4%	500	9%
zelfredzaam:	4.900	93%	4.600	87%
totaal	5.300	100%	5.300	100%
Agniesebuurt:				
kwetsbaar:	200	6%	300	9%
beperkt zelfredzaam:	200	6%	300	10%
zelfredzaam:	3.000	88%	2.800	81%
totaal	3.400	100%	3.400	100%
Provenierswijk:				
kwetsbaar:	200	5%	300	8%
beperkt zelfredzaam:	200	6%	400	10%
zelfredzaam:	3.400	89%	3.200	82%
totaal	3.900	100%	3.900	100%
Bergpolder:				
kwetsbaar:	200	3%	400	6%
beperkt zelfredzaam:	200	3%	500	7%
zelfredzaam:	6.400	94%	6.000	87%
totaal	6.900	100%	6.900	100%
Blijdorp:				
kwetsbaar:	300	3%	500	6%
beperkt zelfredzaam:	400	5%	700	8%
zelfredzaam:	7.800	92%	7.200	85%
totaal	8.500	100%	8.500	100%
Liskwartier:				
kwetsbaar:	300	6%	500	9%
beperkt zelfredzaam:	400	6%	600	10%
zelfredzaam:	5.300	88%	4.900	81%
totaal	6.000	100%	6.000	100%
Oude Noorden:				
kwetsbaar:	800	6%	1.200	9%
beperkt zelfredzaam:	1.000	8%	1.500	11%
zelfredzaam:	11.600	86%	10.600	79%
totaal	13.400	100%	13.400	100%
Schiebroek:				
kwetsbaar:	900	7%	1.200	10%
beperkt zelfredzaam:	1.100	9%	1.300	11%
zelfredzaam:	10.300	83%	9.800	79%
totaal	12.300	100%	12.300	100%
Hillegersberg-Zuid:				
kwetsbaar:	100	2%	300	4%
beperkt zelfredzaam:	100	2%	200	4%
zelfredzaam:	5.900	96%	5.600	92%
totaal	6.100	100%	6.100	100%

Hillegersberg-Noord:				
kwetsbaar:	400	7%	600	9%
beperkt zelfredzaam:	700	10%	800	12%
zelfredzaam:	5.300	83%	5.000	79%
totaal	6.300	100%	6.300	100%
Terbregge:				
kwetsbaar:	0	1%	100	3%
beperkt zelfredzaam:	100	3%	100	4%
zelfredzaam:	2.300	96%	2.200	92%
totaal	2.400	100%	2.400	100%
Molenlaankwartier:				
kwetsbaar:	200	4%	400	6%
beperkt zelfredzaam:	400	6%	400	8%
zelfredzaam:	5.100	90%	4.800	86%
totaal	5.600	100%	5.600	100%
Rubroek:				
kwetsbaar:	500	7%	500	8%
beperkt zelfredzaam:	700	10%	900	13%
zelfredzaam:	5.600	83%	5.400	79%
totaal	6.800	100%	6.800	100%
Nieuw Crooswijk:				
kwetsbaar:	100	5%	100	6%
beperkt zelfredzaam:	200	8%	200	11%
zelfredzaam:	1.600	87%	1.600	83%
totaal	1.900	100%	1.900	100%
Oud Crooswijk:				
kwetsbaar:	600	9%	600	10%
beperkt zelfredzaam:	700	12%	900	15%
zelfredzaam:	5.000	79%	4.700	75%
totaal	6.300	100%	6.300	100%
Kralingen-west:				
kwetsbaar:	700	5%	800	6%
beperkt zelfredzaam:	900	7%	1.300	10%
zelfredzaam:	11.100	88%	10.600	84%
totaal	12.700	100%	12.700	100%
Kralingen-oost:				
kwetsbaar:	200	3%	200	4%
beperkt zelfredzaam:	200	3%	300	6%
zelfredzaam:	5.400	94%	5.200	90%
totaal	5.800	100%	5.800	100%
De Esch:				
kwetsbaar:	200	5%	200	6%
beperkt zelfredzaam:	300	8%	400	11%
zelfredzaam:	3.300	88%	3.200	84%
totaal	3.800	100%	3.800	100%
Struisenburg:				
kwetsbaar:	100	2%	100	3%
beperkt zelfredzaam:	100	3%	300	6%
zelfredzaam:	4.100	95%	3.900	91%
totaal	4.300	100%	4.300	100%
Kop van Zuid:				
kwetsbaar:	0	1%	100	8%
beperkt zelfredzaam:	0	0%	200	12%
zelfredzaam:	1.700	99%	1.400	79%
totaal	1.700	100%	1.700	100%
Kop v. Zuid-Entrepot:				
kwetsbaar:	200	4%	700	12%
beperkt zelfredzaam:	400	6%	1.100	18%
zelfredzaam:	5.400	90%	4.200	70%
totaal	6.000	100%	6.000	100%
Vreewijk:				
kwetsbaar:	800	7%	1.600	15%
beperkt zelfredzaam:	1.300	12%	2.700	24%
zelfredzaam:	9.000	81%	6.800	61%
totaal	11.100	100%	11.100	100%
Bloemhof:				
kwetsbaar:	800	7%	1.600	15%
beperkt zelfredzaam:	800	8%	2.100	20%
zelfredzaam:	9.000	85%	6.800	65%
totaal	10.500	100%	10.500	100%

Hillesluis:				
kwetsbaar:	400	5%	1.100	13%
beperkt zelfredzaam:	700	8%	1.700	20%
zelfredzaam:	7.300	87%	5.600	67%
totaal	8.400	100%	8.400	100%
Katendrecht:				
kwetsbaar:	200	5%	400	13%
beperkt zelfredzaam:	300	8%	700	20%
zelfredzaam:	2.900	87%	2.200	67%
totaal	3.300	100%	3.300	100%
Afrikaanderwijk:				
kwetsbaar:	500	7%	1.000	15%
beperkt zelfredzaam:	800	12%	1.500	24%
zelfredzaam:	5.200	81%	4.000	61%
totaal	6.500	100%	6.500	100%
Feijenoord:				
kwetsbaar:	400	8%	800	15%
beperkt zelfredzaam:	600	12%	1.300	24%
zelfredzaam:	4.200	81%	3.200	61%
totaal	5.300	100%	5.300	100%
Noordereiland:				
kwetsbaar:	100	4%	300	12%
beperkt zelfredzaam:	200	7%	500	19%
zelfredzaam:	2.500	89%	1.900	69%
totaal	2.800	100%	2.800	100%
Oud IJsselmonde:				
kwetsbaar:	100	2%	200	5%
beperkt zelfredzaam:	100	3%	300	7%
zelfredzaam:	4.600	95%	4.200	88%
totaal	4.800	100%	4.800	100%
Lombardijen:				
kwetsbaar:	800	8%	1.100	10%
beperkt zelfredzaam:	1.200	11%	1.600	15%
zelfredzaam:	8.600	81%	7.800	75%
totaal	10.500	100%	10.500	100%
Groot IJsselmonde:				
kwetsbaar:	1.600	7%	2.200	10%
beperkt zelfredzaam:	2.800	13%	3.600	17%
zelfredzaam:	17.500	80%	16.100	74%
totaal	21.900	100%	21.900	100%
Beverwaard:				
kwetsbaar:	500	6%	800	9%
beperkt zelfredzaam:	600	7%	1.000	11%
zelfredzaam:	7.600	87%	7.000	80%
totaal	8.700	100%	8.700	100%
Pernis:				
kwetsbaar:	100	3%	100	3%
beperkt zelfredzaam:	200	6%	300	9%
zelfredzaam:	3.500	91%	3.300	88%
totaal	3.800	100%	3.800	100%
's-Gravenland:				
kwetsbaar:	100	1%	100	2%
beperkt zelfredzaam:	100	2%	300	4%
zelfredzaam:	6.000	97%	5.800	94%
totaal	6.200	100%	6.200	100%
Kralingse Veer:				
kwetsbaar:	0	3%	0	3%
beperkt zelfredzaam:	0	2%	100	5%
zelfredzaam:	1.300	95%	1.200	92%
totaal	1.300	100%	1.300	100%
Prinsenland:				
kwetsbaar:	400	5%	500	6%
beperkt zelfredzaam:	800	9%	900	12%
zelfredzaam:	7.100	86%	6.800	83%
totaal	8.200	100%	8.200	100%
Het Lage Land:				
kwetsbaar:	500	6%	600	7%
beperkt zelfredzaam:	800	10%	1.000	12%
zelfredzaam:	7.300	84%	7.100	82%
totaal	8.700	100%	8.700	100%

Ommoord:				
kwetsbaar:	1.300	6%	1.400	7%
beperkt zelfredzaam:	2.400	11%	2.800	14%
zelfredzaam:	17.000	82%	16.400	79%
totaal	20.600	100%	20.600	100%
Zevenkamp:				
kwetsbaar:	900	7%	900	7%
beperkt zelfredzaam:	900	7%	1.200	10%
zelfredzaam:	11.000	86%	10.600	83%
totaal	12.800	100%	12.800	100%
Oosterflank:				
kwetsbaar:	700	8%	800	9%
beperkt zelfredzaam:	700	9%	900	11%
zelfredzaam:	7.200	83%	7.000	81%
totaal	8.700	100%	8.700	100%
Nesselande:				
kwetsbaar:	200	2%	200	3%
beperkt zelfredzaam:	300	3%	400	5%
zelfredzaam:	7.300	94%	7.000	91%
totaal	7.700	100%	7.700	100%
Tarwewijk:				
kwetsbaar:	500	5%	800	9%
beperkt zelfredzaam:	400	4%	1.200	13%
zelfredzaam:	8.400	91%	7.300	79%
totaal	9.300	100%	9.300	100%
Carnisse:				
kwetsbaar:	400	4%	700	8%
beperkt zelfredzaam:	400	5%	1.200	13%
zelfredzaam:	8.000	91%	6.900	79%
totaal	8.800	100%	8.800	100%
Zuidwijk:				
kwetsbaar:	800	8%	1.100	12%
beperkt zelfredzaam:	1.200	13%	2.000	21%
zelfredzaam:	7.600	79%	6.400	67%
totaal	9.600	100%	9.600	100%
Oud-Charlois:				
kwetsbaar:	600	6%	1.000	10%
beperkt zelfredzaam:	800	7%	1.600	16%
zelfredzaam:	8.700	87%	7.500	74%
totaal	10.100	100%	10.100	100%
Wielewaal:				
kwetsbaar:	100	7%	100	10%
beperkt zelfredzaam:	100	13%	200	21%
zelfredzaam:	600	81%	500	68%
totaal	800	100%	800	100%
Zuidplein:				
kwetsbaar:	0	3%	100	7%
beperkt zelfredzaam:	100	8%	200	17%
zelfredzaam:	900	88%	800	76%
totaal	1.000	100%	1.000	100%
Pendrecht:				
kwetsbaar:	600	8%	1.000	11%
beperkt zelfredzaam:	800	10%	1.600	18%
zelfredzaam:	7.000	82%	6.000	70%
totaal	8.500	100%	8.500	100%
Zuiderpark:				
kwetsbaar:	200	17%	300	21%
beperkt zelfredzaam:	400	30%	500	38%
zelfredzaam:	700	53%	600	41%
totaal	1.400	100%	1.400	100%
Heijplaat:				
kwetsbaar:	100	5%	100	9%
beperkt zelfredzaam:	100	7%	200	15%
zelfredzaam:	1.000	88%	900	76%
totaal	1.200	100%	1.200	100%
Hoogvliet-noord:				
kwetsbaar:	500	5%	700	7%
beperkt zelfredzaam:	700	8%	1.400	14%
zelfredzaam:	8.400	87%	7.700	79%
totaal	9.700	100%	9.700	100%

Hoogvliet-zuid:				
kwetsbaar:	1.000	6%	1.300	7%
beperkt zelfredzaam:	1.700	10%	2.800	16%
zelfredzaam:	14.700	85%	13.300	77%
totaal	17.300	100%	17.300	100%
Strand en Duin:				
kwetsbaar:	0	1%	0	2%
beperkt zelfredzaam:	0	3%	0	3%
zelfredzaam:	1.300	96%	1.200	94%
totaal	1.300	100%	1.300	100%
Dorp:				
kwetsbaar:	300	4%	400	6%
beperkt zelfredzaam:	800	11%	800	12%
zelfredzaam:	5.600	84%	5.500	83%
totaal	6.600	100%	6.600	100%
Rozenburg:				
kwetsbaar:	300	3%	200	2%
beperkt zelfredzaam:	600	6%	900	9%
zelfredzaam:	9.000	91%	8.800	89%
totaal	9.900	100%	9.900	100%

N.B. 1: Hierbij is conform de nieuwste aanpak bij het Wijkprofiel een aantal kleinere CBS-buurtten samen genomen:

- Rotterdam Centrum: Dijkzicht bij Nieuwe Werk;
- Delfshaven: Witte Dorp bij Oud-Mathenesse;
- Overschie: Noord Kethel, Schieveen en Landzicht bij Zestienhoven;
- Noord: Blijdorpse Polder bij Blijdorp;
- Kralingen-Crooswijk: Kralingse Bos bij Kralingen-oost;
- Charlois: Charlois-Zuidrand bij Zuiderpark;
- Hoek van Holland: Rijnpoort bij Dorp; en
- Rozenburg: Noordzeeweg e.o. bij Rozenburg.

Het bleek helaas niet mogelijk om de CBS-buurt Groot IJsselmonde op te splitsen in Groot IJsselmonde-noord en Groot IJsselmonde-zuid.

N.B. 2: 'Rotterdam' is inclusief Haven- en Industriegebieden.

N.B. 3: Door de herweging voor de rechter helft zijn lichte tegenstrijdigheden tussen de linker en de rechter helft mogelijk. (Zie bijvoorbeeld bij Rozenburg!) Ook kunnen randtotalen op deelgemeentelijk of buurniveau heel licht afwijken van werkelijke aantallen.

De gegevens in de linker helft van de figuur zijn in zoverre "harde" cijfers, dat zij zijn gebaseerd op registraties. De gegevens in de rechter helft ('registraties plus risico-scores') zouden als ze volledig op buurtgegevens gebaseerd zouden zijn geweest veel "zachter" zijn, omdat ze dan tevens waren gebaseerd op enquêtegegevens met slechts beperkte aantallen respondenten per buurt. Daarom is voor de risico-scores uitgegaan van deelgemeentelijke gegevens in plaats van gegevens over de buurt zelf. Verschillen in risico-scores tussen buurten *binnen* een deelgemeente zijn daardoor echter verloren gegaan.

4. PIRAMIDES VOOR DE TOTALE BEVOLKING

Optelling van de aantallen voor jongeren (tot en met 18 jaar) en anderen (vanaf 19 jaar) uit het voorgaande leidt tot de volgende aantallen per leeftijdscategorie, waarbij de percentages weer kolompercentages zijn. Bedacht moet hierbij echter worden, dat de aantallen voor jongeren en voor anderen op heel verschillende criteria zijn gebaseerd, en dus eigenlijk niet zonder meer bij elkaar opgeteld zouden mogen worden.

a) Met vanaf 19 jaar op basis van de zorgregistraties:

Figuur 4.1: De Sociale Piramide, met vanaf 19 jaar op basis van de zorgregistraties.

	0 tot 19 jaar		19 tot 25 jaar		25 tot 65 jaar		65 jaar en ouder		Totaal	
kwetsbaar:	6.500	5%	1.700	3%	14.900	4%	10.200	11%	33.300	5%
beperkt zelfredzaam:	23.100	18%	100	0%	15.600	5%	22.300	25%	61.100	10%
zelfredzaam:	98.300	77%	56.500	97%	310.500	91%	56.800	64%	522.100	85%
totaal	128.000	100%	58.300	100%	341.000	100%	89.200	100%	616.500	100%

Conclusie: Volgens de schattingen voor jeugd plus de gegevens uit de zorgregistraties is in totaal naar schatting 5% van alle Rotterdammers 'kwetsbaar', 10% 'beperkt zelfredzaam' en 85% 'zelfredzaam'.

b) Met vanaf 19 jaar op basis van de enquête voor de Sociale Index, aangevuld met de gegevens uit de zorgregistraties voor de respondenten daarvan:

Figuur 4.2: De Sociale Piramide, met vanaf 19 jaar op basis van de enquête voor de Sociale Index, aangevuld met de gegevens uit de zorgregistraties voor de respondenten daarvan:

	0 tot 19 jaar		19 tot 25 jaar		25 tot 65 jaar		65 jaar en ouder		Totaal	
kwetsbaar:	6.500	5%	2.000	3%	18.900	6%	11.200	13%	38.600	6%
beperkt zelfredzaam:	23.100	18%	2.400	4%	28.900	8%	26.500	30%	80.900	13%
zelfredzaam:	98.300	77%	53.900	92%	293.200	86%	51.600	58%	496.900	81%
totaal	128.000	100%	58.300	100%	341.000	100%	89.200	100%	616.500	100%

Conclusie: Volgens de schattingen voor jeugd plus de enquête voor de Sociale Index, aangevuld met de gegevens uit de zorgregistraties voor de respondenten daarvan, is in totaal naar schatting 6% van alle Rotterdammers 'kwetsbaar', 13% 'beperkt zelfredzaam' en 81% 'zelfredzaam'. De aantallen kwetsbaren en beperkt zelfredzamen zijn hier echter onderschat door de wat zorgvoorzieningengebruik en andere vormen van kwetsbaarheid betreft selectieve respons op de enquête; zulke mensen responderen immers minder goed op enquêtes.

c) Idem na correctie voor de wat voorzieningengebruik betreft selectieve respons op de enquête:

De aantallen kwetsbaren en beperkt zelfredzamen die onder 'b' zijn gepresenteerd zijn onderschat door de wat zorgvoorzieningengebruik en andere vormen van kwetsbaarheid betreft selectieve respons op de enquête. Daarom zijn voor de tabel hieronder de uitkomsten onder 'b' additioneel herwogen naar het zorgvoorzieningengebruik volgens de registraties (d.w.z.: naar de werkelijke randtotalen omgewerkt per zelfredzaamheids categorie en leeftijdscategorie):

Figuur 4.3 *Idem na correctie voor de wat voorzieningengebruik betreft selectieve respons op de enquête:*

	0 tot 19 jaar		19 tot 25 jaar		25 tot 65 jaar		65 jaar en ouder		Totaal	
kwetsbaar:	6.500	5%	2.400	4%	23.700	7%	13.200	15%	45.900	7%
beperkt zelfredzaam:	23.100	18%	2.400	4%	29.400	9%	26.000	29%	81.000	13%
zelfredzaam:	98.300	77%	53.500	91%	287.900	84%	50.000	56%	489.600	79%
totaal	128.000	100%	58.300	100%	341.000	100%	89.200	100%	616.500	100%

Conclusie: Volgens de schattingen voor jeugd plus de enquête voor de Sociale Index, aangevuld met de gegevens uit de zorgregistraties voor de respondenten daarvan en gecorrigeerd voor de ondervertegenwoordiging van zulke gebruikers in de enquête voor de Sociale Index, is in totaal naar schatting zo'n 7% van alle Rotterdammers 'kwetsbaar', 13% 'beperkt zelfredzaam' en 79% 'zelfredzaam'. Dit zijn echter door de selectieve respons op de enquête voor de Sociale Index en de simplistische correctie daarvan grove schattingen.

Conclusie:

1. Volgens de schattingen voor jeugd plus de gegevens uit de zorgregistraties is in totaal naar schatting 5% van alle Rotterdammers 'kwetsbaar', 10% 'beperkt zelfredzaam' en 85% 'zelfredzaam'.
Het betreft hier 33.300 resp. 61.100 resp. 522.100 Rotterdammers.
2. Volgens de schattingen voor jeugd plus de enquête voor de Sociale Index, aangevuld met de gegevens uit de zorgregistraties voor de respondenten daarvan en gecorrigeerd voor de ondervertegenwoordiging van zulke gebruikers in de enquête voor de Sociale Index, is in totaal zo'n 7% van alle Rotterdammers 'kwetsbaar', 13% 'beperkt zelfredzaam' en 79% 'zelfredzaam'.
Het betreft hier naar schatting zo'n 45.900 resp. 81.000 resp. 489.600 Rotterdammers. Dit zijn echter door de selectieve respons op de enquête voor de Sociale Index grove schattingen. Aanbevolen: afronding tot: "zo'n 45.000 resp. 80.000 resp. 490.000".

Vanzelfsprekend zijn deze aantallen en percentages volledig afhankelijk van de gekozen criteria.

BIJLAGE: RISICO-INDICATOREN VOLGENS DE ENQUETE VOOR DE SOCIALE INDEX 2011/2012

Uit de antwoorden op de vragenlijst voor de Sociale Index 2011/2012 kunnen de volgende risico-indicatoren op persoonsniveau worden gedestilleerd:

- taalachterstand:
veel moeite met het lezen van Nederlandse kranten, brieven en folder
én met het spreken van Nederlands
én met het schrijven van Nederlands
én heeft problemen met de zelfredzaamheid in de Nederlandse taal: 1,6%⁷
- sociaal isolement:
slechts weinig mensen met wie men echt kan praten
én kan zelfs van naaste familieleden weinig belangstelling meer verwachten
én voelt zich vaak in de steek gelaten
én er is niemand die speciaal belangstelling voor hem of haar heeft
én kent niet voldoende mensen die om hulp of advies kunnen worden gevraagd: 10,1%
- ervaren armoede:
kan moeilijk tot niet rondkomen met het huishoudensinkomen
én heeft een huishoudensinkomen van nauwelijks boven het sociaal minimum: 9,6%
- ervaren gezondheid:
matige of slechte gezondheid
én wordt door lichamelijke of geestelijke gezondheidsproblemen sterk belemmerd: 6,2%
- lage persoonlijke controle (zelfregie):
score van 6 t/m 10 op de psycho-sociale gesteldheid: 9,4%
- geen startkwalificatie en geen betaald werk:
hoogste voltooide opleiding is MBO niveau 1
én verricht geen betaalde werkzaamheden⁸: 18,2%

Hieruit is een risico-score te construeren op basis van toegekende gewichten. Vooralsnog is gekozen voor de volgende gewichten:

- taalachterstand: 0,5
- sociaal isolement: 1,0
- ervaren armoede: 0,5
- ervaren gezondheid: 1,0
- lage persoonlijke controle (zelfregie): 1,0
- geen startkwalificatie en geen betaald werk: 0,5

Deze additionele score loopt dus van 0,0 (geen risico) tot 4,5 (hoog risico). Daarbinnen kan een driedeling worden gemaakt voor een eerste indicatie van de mate van zelfredzaamheid. In tweede instantie zal die worden gecombineerd met de gegevens over het gebruik van zorg en voorzieningen.

De verdeling van de score van de Rotterdamse bevolking van 19 jaar en ouder ziet er als volgt uit:

	percentage:	cumulatief:	
4,5:	0,0%	0,0% = 100 pers.)
4,0:	0,2%	0,2% = 1.200	(
3,5:	0,4%	0,6% = 3.000	> 3,2% = 15.700 personen met hoog risico
3,0:	0,8%	1,4% = 7.000	(
2,5:	1,8%	3,2% = 15.700)

⁷): De aantallen en percentages in deze bijlage betreffen alle Rotterdamse respondenten van 19 jaar en ouder.

⁸): Iemand die nog scholier/student is en geen hogere vooropleiding dan MBO niveau 1 heeft, valt hier dus óók onder.

2,0:	2,8%	6,1% = 29.600	
1,5:	4,9%	11,0% = 53.700	
1,0:	11,6%	22,6% = 110.400)
0,5:	13,0%	35,6% = 174.100	> 89,0% = 434.800 personen met laag risico
0,0:	64,4%	100,0% = 488.500)

Een driedeling is natuurlijk altijd arbitrair. In bovenstaande tabel is een driedeling aangegeven waarbij een score vanaf 2,5 als 'hoog' is beschouwd, een score van 2,0 of 1,5 als 'midden' en een score onder de 1,5 als 'laag'. Bij een dergelijke driedeling bestaat de top van de piramide ('hoog risico') uit 15.700 personen, het middenstuk ('midden') uit 38.000 personen en de voet van de piramide ('laag risico') uit 434.800 Rotterdammers van 19 jaar en ouder.