

Feitenkaart

Inkomensgegevens Rotterdam en regio 2006

Begin 2009 zijn de inkomensgegevens op gemeentelijk, deelgemeentelijk en buurniveau uit het *Regionaal Inkomens Onderzoek 2006* van het CBS beschikbaar gekomen. Eerder verscheen daarover een Feitenkaart met inkomensgegevens over Rotterdam en haar deelgemeenten en buurten; deze Feitenkaart bevat de vergelijkbare gegevens over de Rotterdamse regio en haar gemeenten.

Deze Feitenkaart bevat onlangs beschikbaar gekomen 'voorlopige gegevens'. Wanneer definitieve gegevens verschijnen, zal een geactualiseerde versie van deze Feitenkaart worden uitgebracht.

De vorige versie van het Regionaal Inkomens Onderzoek, dat voornamelijk is gebaseerd op gegevens van de Belastingdienst, ging over 2005, en is voor wat Rotterdam en de Rotterdamse regio betreft beschreven in twee COS-Feitenkaarten: *Inkomensgegevens Rotterdam op deelgemeente- en buurniveau in 2005* en *Inkomensgegevens Rotterdam en regio 2005*. De gegevens hieruit vormden tot voor kort de meest recente betrouwbare gegevens over de inkomenssituatie op gemeentelijk, deelgemeentelijk en buurniveau in Rotterdam en de stadsregio.

Eerder bracht het COS een Feitenkaart uit met inkomensgegevens over 2006 over Rotterdam en haar deelgemeenten en buurten (*Feitenkaart Inkomensgegevens Rotterdam op deelgemeente- en buurniveau 2006*); de voorliggende Feitenkaart bevat (voor zover mogelijk) de overeenkomstige gegevens over de Rotterdamse regio en haar gemeenten (plus die over Amsterdam, Den Haag, Utrecht en heel Nederland).

Deze Feitenkaart kent als inkomensbegrip het 'besteedbaar inkomen' volgens de definitie van het CBS. Dit komt ruwweg overeen met het intuïtieve begrip netto-inkomen (loon/uitkering/pensioen, minus belasting en sociale premies), met dien verstande dat fiscale huurwaarde bijgeteld, en betaalde hypotheekrente afgetrokken is. Ook is Kinderbijslag meegeteld. Sinds het *Regionaal Inkomens Onderzoek 2003* worden voorts ook ziektekostenpremies in mindering gebracht. Huursubsidie is buiten beschouwing gelaten.

Voor de interpretatie van de gegevens op deze Feitenkaart is de precieze inkomensdefinitie echter niet zo van belang: de inkomensgegevens dienen immers vooral geïnterpreteerd te worden door middel van onderlinge vergelijking.

Onder meer door de veranderde behandeling van ziektekostenpremies is een vergelijking met bedragen uit Regionale Inkomens Onderzoeken van vóór 2002 onmogelijk.

Deze Feitenkaart beperkt zich tot de inkomens van *particuliere* huishoudens; dat wil zeggen dat studentenhuishoudens en zogeheten institutionele huishoudens (personen in instellingen, instituten en tehuizen) *niet* zijn meegeteld.

In de nu volgende tabellen is geheimhouding toegepast ('x') als het aantal inwoners minder is dan 200 of het aantal huishoudens minder dan 70; voor kleinere gebieden is het risico van onthulling van individuele gegevens te groot, en zou ook de toevalsmarge van de achterliggende steekproef te groot zijn. Voorts zijn om technische redenen enkele gegevens ongeacht het aantal onbekend; deze zijn aangegeven met een '.'.

Het is nog niet bekend wanneer de eerste gegevens uit het volgende Regionaal Inkomens Onderzoek (dat over 2007) zullen verschijnen.

Gemiddeld inkomen per huishouden

Onderstaande tabel bevat de gemiddelde inkomens per huishouden.

	Aantal huishoudens 1-1-'07	Gemiddeld besteedbaar inkomen per huishouden	Idem in 2005	Idem in 2004	Idem in 2003
Albrandswaard	8.450	€ 38.100	€ 36.000	€ 35.100	€ 35.200
Barendrecht	16.620	€ 37.200	€ 35.900	€ 34.100	€ 34.200
Bernisse	5.020	€ 35.200	€ 33.500	€ 32.500	€ 33.400
Brielle	6.640	€ 34.900	€ 33.300	€ 31.600	€ 31.900
Capelle aan den IJssel	28.200	€ 31.900	€ 30.900	€ 30.300	€ 30.200
Hellevoetsluis	16.190	€ 32.700	€ 31.800	€ 30.100	€ 30.200
Krimpen aan den IJssel	11.300	€ 35.000	€ 34.300	€ 32.500	€ 33.500
Lansingerland ¹	17.720	€ 39.200	€ 37.300	€ 34.900	€ 35.700
Maassluis	13.210	€ 32.000	€ 30.600	€ 30.000	€ 30.100
Ridderkerk	19.370	€ 31.400	€ 30.500	€ 30.000	€ 30.000
Rotterdam	266.140	€ 26.600	€ 25.500	€ 24.600	€ 24.400
Rozenburg	5.440	€ 30.900	€ 29.900	€ 29.400	€ 30.000
Schiedam	33.160	€ 28.200	€ 27.100	€ 26.300	€ 26.300
Spijkenisse	30.760	€ 31.200	€ 30.100	€ 29.100	€ 29.400
Vlaardingen	32.500	€ 28.400	€ 27.400	€ 26.800	€ 26.900
Westvoorne	5.840	€ 39.200	€ 37.900	€ 35.600	€ 35.100
Stadsregio excl. Rotterdam	250.420	€ 32.400	€ 31.200	€ 30.100	€ 30.200
Rotterdam	266.140	€ 26.600	€ 25.500	€ 24.600	€ 24.400
Stadsregio incl. Rotterdam	516.560	€ 29.400	€ 28.200	€ 27.200	€ 27.200
Amsterdam	360.510	€ 27.600	€ 26.400	€ 25.200	€ 25.000
's-Gravenhage	213.830	€ 28.900	€ 27.700	€ 26.500	€ 26.200
Utrecht	122.070	€ 30.100	€ 28.700	€ 27.800	€ 27.800
Nederland	6.785.130	€ 31.300	€ 30.100	€ 29.000	€ 29.000

¹): Met ingang van 1 januari 2007 zijn Bergschenhoek, Berkel en Rodenrijs en Bleiswijk gefuseerd tot één nieuwe gemeente.

Het gemiddelde besteedbaar huishoudensinkomen lag in de Rotterdamse regio in 2006 6% lager dan elders in Nederland: €29.400, terwijl het landelijk €31.300 bedroeg. In Rotterdam lag het nóg een stuk lager (€26.600); elders in de regio een stuk hoger (€32.400).

Landelijk nam het gemiddelde huishoudensinkomen in 2006 met 4% toe (zo'n €100 per maand). In de totale Rotterdamse regio en in Rotterdam zelf was deze stijging vergelijkbaar (ook zo'n €100 per maand).

Om de besteedbaar inkomens van diverse typen huishoudens beter vergelijkbaar te maken, bevat het Regionaal Inkomens Onderzoek ook zogeheten gestandaardiseerde inkomens: het besteedbaar inkomen, gecorrigeerd voor verschillen in grootte en samenstelling van het huishouden. (Een groter huishouden heeft immers een hoger inkomen nodig dan een kleiner huishouden om op een vergelijkbaar welvaarniveau te komen.) Voor een stad als Rotterdam met zijn grote aantallen kleine huishoudens vormt zo'n gecorrigeerd inkomensbegrip zuiverder vergelijkingsmateriaal met elders dan louter de hoogte van een huishoudensinkomen.

	Aantal huishoudens 1-1-'07	Huishoudens inkomen, gestandaardiseerd ²	Idem in 2005	Idem in 2004	Idem in 2003 ²
Albrandswaard	8.450	€ 25.700	€ 24.300	€ 23.700	€ 23.600
Barendrecht	16.620	€ 24.500	€ 23.600	€ 22.700	€ 22.700
Bernisse	5.020	€ 23.400	€ 22.300	€ 21.800	€ 22.200
Brielle	6.640	€ 23.800	€ 23.000	€ 21.800	€ 22.000
Capelle aan den IJssel	28.200	€ 22.300	€ 21.600	€ 21.300	€ 21.300
Hellevoetsluis	16.190	€ 22.200	€ 21.600	€ 20.600	€ 20.600
Krimpen aan den IJssel	11.300	€ 23.400	€ 22.800	€ 21.900	€ 22.500
Lansingerland ¹	17.720	€ 25.500	€ 24.400	€ 22.800	€ 23.200
Maassluis	13.210	€ 22.100	€ 21.200	€ 20.800	€ 20.800
Ridderkerk	19.370	€ 21.900	€ 21.100	€ 20.800	€ 20.700
Rotterdam	266.140	€ 19.600	€ 18.800	€ 18.200	€ 18.200
Rozenburg	5.440	€ 21.500	€ 20.800	€ 20.500	€ 20.800
Schiedam	33.160	€ 20.100	€ 19.300	€ 18.900	€ 19.000
Spijkenisse	30.760	€ 21.400	€ 20.600	€ 19.900	€ 20.200
Vlaardingen	32.500	€ 20.400	€ 19.600	€ 19.300	€ 19.400
Westvoorne	5.840	€ 26.600	€ 25.800	€ 24.600	€ 23.900
Stadsregio excl. Rotterdam	250.420	€ 22.300	€ 21.400	€ 20.800	€ 20.900
Rotterdam	266.140	€ 19.600	€ 18.800	€ 18.200	€ 18.200
Stadsregio incl. Rotterdam	516.560	€ 20.900	€ 20.100	€ 19.500	€ 19.500
Amsterdam	360.510	€ 21.200	€ 20.200	€ 19.500	€ 19.400
's-Gravenhage	213.830	€ 21.200	€ 20.300	€ 19.800	€ 19.600
Utrecht	122.070	€ 22.100	€ 21.000	€ 20.500	€ 20.600
Nederland	6.785.130	€ 21.600	€ 20.800	€ 20.200	€ 20.200

¹): Met ingang van 1 januari 2007 zijn Bergschenhoek, Berkel en Rodenrijs en Bleiswijk gefuseerd tot één nieuwe gemeente.

²): Gecorrigeerd voor verschillen in grootte en samenstelling van het huishouden.

Het eerder gepresenteerde lage gemiddelde huishoudensinkomen geeft met name voor Rotterdam een wat vertekend beeld, omdat Rotterdam zo veel kleine huishoudens kent. Als rekening wordt gehouden met verschillen in grootte en samenstelling van de huishoudens, zijn de verschillen een stuk minder groot.

Op deze wijze bezien nam het huishoudensinkomen in Rotterdam en elders in de regio (ruim 4%) iets sterker toe dan landelijk (bijna 4%).

Lage, midden- en hoge huishoudensinkomens

Aan de hand van de verdeling van huishoudensinkomens kunnen lage-, midden- en hoge-inkomensgroepen worden gedefinieerd. Gangbaar is, dat de “onderste” 40% van de landelijke inkomensverdeling als ‘laag’, de bovenste 20% als ‘hoog’, en de rest als ‘midden’ wordt beschouwd. Ruwweg komt de grens tussen ‘laag’ en ‘midden’ ongeveer overeen met het besteedbaar inkomen van een kostwinner met een modaal inkomen (in 2006 €29.000 bruto per jaar) en twee kinderen (“Jan Modaal”).

	Aantal huishoudens 1-1-'07	Laag: onderste 40% (tot € 23.200)	Midden: middelste 40% (tot € 42.600)	Hoog: bovenste 20% (v.a. € 42.600)
Albrandswaard	8.450	26%	41%	33%
Barendrecht	16.620	24%	45%	30%
Bernisse	5.020	28%	44%	28%
Brielle	6.640	29%	45%	26%
Capelle aan den IJssel	28.200	39%	39%	22%
Hellevoetsluis	16.190	33%	44%	23%
Krimpen aan den IJssel	11.300	33%	41%	26%
Lansingerland ¹	17.720	25%	40%	34%
Maassluis	13.210	36%	43%	21%
Ridderkerk	19.370	38%	42%	19%
Rotterdam	266.140	54%	33%	13%
Rozenburg	5.440	35%	46%	19%
Schiedam	33.160	47%	38%	15%
Spijkensisse	30.760	36%	44%	20%
Vlaardingen	32.500	46%	39%	15%
Westvoorne	5.840	27%	38%	35%
Stadsregio excl. Rotterdam	250.420	37%	41%	22%
Rotterdam	266.140	54%	33%	13%
Stadsregio incl. Rotterdam	516.560	46%	37%	18%
Amsterdam	360.510	54%	31%	15%
's-Gravenhage	213.830	49%	34%	17%
Utrecht	122.070	44%	36%	20%
Nederland	6.785.130	40%	40%	20%

¹): Met ingang van 1 januari 2007 zijn Bergschenhoek, Berkel en Rodenrijs en Bleiswijk gefuseerd tot één nieuwe gemeente.

De inkomensverdeling in de Rotterdamse regio in 2006 verschilt niet wezenlijk met die van de voorgaande jaren. (Zie hierover ook het Nawoord.) 46% van de huishoudens heeft een inkomen waarmee het tot de “onderste” 40% van Nederland behoort, 18% behoort tot de “bovenste” 20% en de overige 37% behoort tot de middelste 40%.

De middeninkomens, maar vooral de hoge inkomens, komen in Rotterdam veel minder vaak voor dan landelijk, en elders in de regio wat vaker. Het zijn vooral de kleinere gemeenten waar relatief weinig lage inkomens, en relatief veel hoge inkomens voorkomen.

Een verdeling van gestandaardiseerde inkomens levert weer wat zuiverder vergelijkingsmateriaal.

	Aantal huishoudens 1-1-'07	Laag: onderste 40% (tot € 17.300)	Midden: middelste 40% (tot € 27.500)	Hoog: bovenste 20% (v.a. € 27.500)
Albrandswaard	8.450	26%	42%	33%
Barendrecht	16.620	25%	45%	30%
Bernisse	5.020	28%	45%	27%
Brielle	6.640	28%	43%	29%
Capelle aan den IJssel	28.200	37%	41%	22%
Hellevoetsluis	16.190	35%	42%	23%
Krimpen aan den IJssel	11.300	35%	41%	24%
Lansingerland ¹	17.720	27%	40%	32%
Maassluis	13.210	36%	43%	21%
Ridderkerk	19.370	37%	44%	20%
Rotterdam	266.140	51%	34%	15%
Rozenburg	5.440	36%	44%	20%
Schiedam	33.160	47%	38%	15%
Spijkenisse	30.760	36%	44%	19%
Vlaardingen	32.500	43%	40%	17%
Westvoorne	5.840	25%	38%	37%
Stadsregio excl. Rotterdam	250.420	36%	42%	22%
Rotterdam	266.140	51%	34%	15%
Stadsregio incl. Rotterdam	516.560	44%	38%	18%
Amsterdam	360.510	48%	32%	20%
's-Gravenhage	213.830	46%	35%	20%
Utrecht	122.070	39%	38%	24%
Nederland	6.785.130	40%	40%	20%

¹): Met ingang van 1 januari 2007 zijn Bergschenhoek, Berkel en Rodenrijs en Bleiswijk gefuseerd tot één nieuwe gemeente.

Op deze wijze heeft 44% van de huishoudens in de regio een inkomen waarmee het tot de “onderste” 40% van Nederland behoort, 38% een inkomen waarmee het tot de “middelste” 40% behoort en 18% een inkomen waarmee het tot de “bovenste” 20% behoort.

En ook nu heeft Rotterdam meer lage en minder hoge inkomens terwijl in de rest van de stadsregio juist wat minder lage en wat meer hoge inkomens voorkomen. En ook nu is in de *totale* regio de balans negatief, doch minder sterk dan vóór de standaardisering, omdat de standaardisering het negatieve Rotterdamse beeld wat nuanceert. (Rotterdam heeft immers relatief veel kleine huishoudens.)

Inkomens tot 105% van het sociaal minimum

Het *Regionaal Inkomens Onderzoek 2006* bevat ook gegevens over aantallen huishoudens met een inkomen tot 105% van het sociaal minimum (bijstands- dan wel AOW-niveau). Let wel: net als elders in deze Feitenkaart betreft het hier inkomens op jaarbasis; huishoudens die ook een deel van het jaar een hoger inkomen hadden, zijn hier dus niet inbegrepen.

	Aantal meegetelde huishoudens 1-1-'07 ²	Tot 105% van het sociaal minimum	Idem als perc.	Idem in 2005	Idem in 2004	Idem in 2003	Idem in 2002 ³	Idem in 2001 ³
Albrandswaard	8.380	430	5%	6%	5%	5%	4%	4%
Barendrecht	16.470	700	4%	4%	5%	4%	4%	4%
Bernisse	5.010	230	5%	5%	5%	4%	5%	4%
Brielle	6.550	420	6%	6%	6%	6%	5%	5%
Capelle aan den IJssel	27.680	2.420	9%	9%	8%	8%	8%	7%
Hellevoetsluis	15.950	1.020	6%	7%	7%	7%	8%	7%
Krimpen aan den IJssel	11.150	570	5%	6%	6%	5%	4%	5%
Lansingerland ¹	17.550	860	5%	5%	6%	5%	5%	5%
Maassluis	13.060	960	7%	8%	7%	6%	7%	7%
Ridderkerk	19.220	1.190	6%	6%	6%	5%	5%	5%
Rotterdam	258.870	41.990	16%	15%	16%	15%	16%	16%
Rozenburg	5.390	290	5%	5%	6%	5%	6%	5%
Schiedam	32.340	3.470	11%	11%	11%	11%	10%	10%
Spijkenisse	30.390	2.220	7%	7%	7%	7%	7%	7%
Vlaardingen	32.050	3.150	10%	9%	9%	9%	9%	8%
Westvoorne	5.760	340	6%	7%	7%	6%	5%	5%
Stadsregio excl. Rotterdam	246.940	18.260	7%	7%	8%	7%	7%	7%
Rotterdam	258.870	41.990	16%	15%	16%	15%	16%	16%
Stadsregio incl. Rotterdam	505.800	60.250	12%	11%	12%	11%	12%	12%
Amsterdam	347.960	56.340	16%	16%	17%	16%	16%	16%
's-Gravenhage	206.730	28.630	14%	13%	14%	13%	13%	13%
Utrecht	119.200	12.090	10%	10%	11%	10%	10%	10%
Nederland	6.673.990	579.330	9%	9%	9%	8%	8%	8%

¹): Met ingang van 1 januari 2007 zijn Bergschenhoek, Berkel en Rodenrijs en Bleiswijk gefuseerd tot één nieuwe gemeente.

²): Exclusief huishoudens met niet het hele jaar inkomen.

³): Cijfers over 2002 en 2001 zijn door het CBS gereviseerd, dus komen niet geheel overeen met eerder gepubliceerde.

12% van de huishoudens in de Rotterdamse regio had in 2006 een jaarinkomen van niet meer dan 105% van het sociaal minimum: 16% in Rotterdam, en 7% elders in de regio. Landelijk was dit 9%. In Rotterdam gaat het hier om 41.990 huishoudens, elders in de regio om nog eens 18.260 huishoudens, dus in de totale regio om 60.250 huishoudens. Het grootste deel daarvan bestaat uit niet-actieven (werklozen, arbeidsongeschikten en gepensioneerden).

Landelijk zowel als in de Rotterdamse regio zowel als in Rotterdam zelf blijft het aandeel huishoudens met een jaarinkomen van niet meer dan 105% van het sociaal minimum al jaren praktisch onveranderd.

Inkomens onder de armoedegrens

Het Regionaal Inkomens Onderzoek bevat ook gegevens over aantallen huishoudens met een inkomen onder een lage-inkomensgrens die verschilt met het type huishouden, en door het CBS (bijvoorbeeld in de periodieke *Armoedemonitor* van SCP en CBS) al vele jaren wordt gehanteerd als een welvaarts vaste armoedegrens. Deze armoedegrens is gebaseerd op de koopkracht van een alleenstaande met een bijstandsuitkering in 1979. Afhankelijk van het huishoudentype lag deze armoedegrens in 2006 veelal zo'n €100 per maand boven het sociaal minimum: voor (echt-)paren met kinderen iets hoger, en voor bejaarden iets lager.

	Aantal meegetelde huishoudens 1-1-'07 ²	Onder de armoede- grens	Idem als perc.	Idem in 2005	Idem in 2004	Idem in 2003	Idem in 2002 ³	Idem in 2001 ³
Albrandswaard	8.380	450	5%	6%	6%	5%	4%	4%
Barendrecht	16.470	750	5%	5%	5%	5%	3%	4%
Bernisse	5.010	230	5%	5%	6%	4%	4%	5%
Brielle	6.550	440	7%	6%	6%	6%	5%	5%
Capelle aan den IJssel	27.680	2.340	8%	9%	8%	8%	7%	7%
Hellevoetsluis	15.950	1.120	7%	7%	7%	7%	7%	7%
Krimpen aan den IJssel	11.150	590	5%	7%	7%	5%	4%	6%
Lansingerland ¹	17.550	850	5%	6%	7%	5%	5%	5%
Maassluis	13.060	980	7%	8%	8%	7%	7%	8%
Ridderkerk	19.220	1.210	6%	6%	6%	5%	5%	6%
Rotterdam	258.870	42.270	16%	17%	16%	15%	15%	17%
Rozenburg	5.390	330	6%	6%	6%	5%	5%	5%
Schiedam	32.340	3.460	11%	12%	11%	11%	10%	11%
Spijkenisse	30.390	2.280	7%	7%	7%	7%	6%	7%
Vlaardingen	32.050	3.070	10%	10%	10%	9%	9%	9%
Westvoorne	5.760	360	6%	6%	7%	6%	5%	5%
Stadsregio excl. Rotterdam	246.940	18.450	7%	8%	8%	7%	7%	7%
Rotterdam	258.870	42.270	16%	17%	16%	15%	15%	17%
Stadsregio incl. Rotterdam	505.800	60.720	12%	13%	12%	11%	11%	12%
Amsterdam	347.960	59.640	17%	18%	17%	16%	15%	17%
's-Gravenhage	206.730	29.240	14%	15%	14%	14%	13%	14%
Utrecht	119.200	13.380	11%	12%	11%	11%	10%	11%
Nederland	6.673.990	597.600	9%	9%	9%	9%	8%	9%

¹): Met ingang van 1 januari 2007 zijn Bergschenhoek, Berkel en Rodenrijs en Bleiswijk gefuseerd tot één nieuwe gemeente.

²): Exclusief huishoudens met niet het hele jaar inkomen.

³): Cijfers over 2002 en 2001 zijn door het CBS gerevisieerd, dus komen niet geheel overeen met eerder gepubliceerde.

12% van de huishoudens in de Rotterdamse regio had in 2006 een inkomen onder deze armoedegrens: 16% in Rotterdam, en 7% elders in de regio. Landelijk was dit 9%. Landelijk zowel als in de Rotterdamse regio zowel als in Rotterdam zelf blijft het aandeel huishoudens met een inkomen onder de armoedegrens de laatste jaren praktisch onveranderd.

In Rotterdam gaat het hier om 42.270 huishoudens, elders in de regio om nog eens 18.450 huishoudens, dus in de totale regio om 60.720 huishoudens. Het grootste deel daarvan bestaat uit niet-actieven (werklozen, arbeidsongeschikten en gepensioneerden).

Huishoudens met inkomen naar belangrijkste bron

In onderstaande tabel is aangegeven hoeveel huishoudens in 2006 loon of winst (als zelfstandige), pensioen of een werkloosheids-, bijstands- of arbeidsongeschiktheidsuitkering als belangrijkste bron van inkomen hadden. De kleine restcategorie 'overig' bestaat met name uit huishoudens die een ander-soortige uitkering hadden of rentenieren. De categorie 'pensioen' betreft in bijna alle gevallen huishoudens van 65 jaar of ouder.

	Aantal huishoudens 1-1-'07	Loon of winst	Pensioen	Werkloos/bijstand of arbeidsongeschikt	Overig
Albrandswaard	8.450	5.970 = 71%	1.970 = 23%	380 = 4%	130 = 2%
Barendrecht	16.620	12.190 = 73%	3.590 = 22%	600 = 4%	250 = 1%
Bernisse	5.020	3.440 = 68%	1.400 = 28%	160 = 3%	x
Brielle	6.640	4.580 = 69%	1.720 = 26%	280 = 4%	70 = 1%
Capelle aan den IJssel	28.200	18.610 = 66%	6.730 = 24%	2.450 = 9%	420 = 1%
Hellevoetsluis	16.190	11.140 = 69%	3.780 = 23%	1.090 = 7%	170 = 1%
Krimpen aan den IJssel	11.300	7.210 = 64%	3.310 = 29%	610 = 5%	170 = 1%
Lansingerland ¹	17.720	13.050 = 74%	3.690 = 21%	770 = 4%	220 = 1%
Maassluis	13.210	8.180 = 62%	3.630 = 27%	1.260 = 10%	140 = 1%
Ridderkerk	19.370	11.900 = 61%	6.170 = 32%	1.130 = 6%	170 = 1%
Rotterdam	266.140	155.610 = 58%	62.800 = 24%	43.690 = 16%	4.050 = 2%
Rozenburg	5.440	3.520 = 65%	1.510 = 28%	360 = 7%	x
Schiedam	33.160	20.860 = 63%	8.340 = 25%	3.570 = 11%	400 = 1%
Spijkenisse	30.760	20.740 = 67%	7.080 = 23%	2.650 = 9%	280 = 1%
Vlaardingen	32.500	19.420 = 60%	9.570 = 29%	3.130 = 10%	380 = 1%
Westvoorne	5.840	3.650 = 63%	1.800 = 31%	250 = 4%	140 = 2%
Stadsregio excl. Rotterdam	250.420	164.450 = 66%	64.290 = 26%	18.660 = 7%	3.020 = 1%
Rotterdam	266.140	155.610 = 58%	62.800 = 24%	43.690 = 16%	4.050 = 2%
Stadsregio incl. Rotterdam	516.560	320.060 = 62%	127.090 = 25%	62.350 = 12%	7.060 = 1%
Amsterdam	360.510	235.310 = 65%	61.910 = 17%	57.060 = 16%	6.230 = 2%
's-Gravenhage	213.830	134.180 = 63%	46.560 = 22%	29.420 = 14%	3.690 = 2%
Utrecht	122.070	85.070 = 70%	21.430 = 18%	13.660 = 11%	1.910 = 2%
Nederland	6.785.130	4.393.430 = 65%	1.676.380 = 25%	613.770 = 9%	101.550 = 1%

¹): Met ingang van 1 januari 2007 zijn Bergschenhoek, Berkel en Rodenrijs en Bleiswijk gefuseerd tot één nieuwe gemeente.

62% van de huishoudens in de Rotterdamse regio had in 2006 inkomen uit arbeid (loon of winst als zelfstandige): 58% in Rotterdam, en 66% elders in de regio. Landelijk had 65% van de huishoudens hun inkomen (mede) uit arbeid. Het verschil tussen Rotterdam en de rest van de regio komt geheel voor rekening van het grote aantal Rotterdamse huishoudens met een werkloosheids-, bijstands- of arbeidsongeschiktheidsuitkering als belangrijkste inkomensbron: 16%. Elders in de regio was dit maar 7%. Het aandeel pensioenontvangers is in Rotterdam inmiddels iets lager dan elders in de regio.

Verder zijn de onderlinge verschillen in de regio ruwweg samen te vatten als: "hoe groter de gemeente, hoe groter het percentage huishoudens dat tot de uitkeringsontvangers behoort".

De inkomens van de werkenden (niet in de tabel opgenomen) waren overal overigens natuurlijk een stuk hoger dan die van de gepensioneerden en die van de uitkeringsontvangers.

Ontwikkeling van het aantal huishoudens met inkomen naar belangrijkste bron

In onderstaande tabel is de ontwikkeling aangegeven van het percentage huishoudens die loon of winst (als zelfstandige) als belangrijkste bron van inkomen hadden.

	Aantal huishoudens 1-1-'07	Loon of winst 2006	Idem in 2005	Idem in 2004	Idem in 2003	Idem in 2002	Idem in 2001	Idem in 2000	Idem in 1996
Albrandswaard	8.450	5.970 = 71%	71%	71%	72%	72%	72%	69%	66%
Barendrecht	16.620	12.190 = 73%	73%	73%	73%	75%	73%	70%	66%
Bernisse	5.020	3.440 = 68%	68%	68%	69%	70%	72%	69%	70%
Brielle	6.640	4.580 = 69%	68%	68%	69%	71%	71%	68%	67%
Capelle aan den IJssel	28.200	18.610 = 66%	66%	66%	67%	68%	68%	65%	63%
Hellevoetsluis	16.190	11.140 = 69%	68%	69%	69%	71%	71%	68%	65%
Krimpen aan den IJssel	11.300	7.210 = 64%	64%	64%	65%	66%	68%	63%	62%
Lansingerland ¹	17.720	13.050 = 74%	74%	73%	74%	75%	76%	73%	70%
Maassluis	13.210	8.180 = 62%	63%	63%	65%	65%	66%	63%	62%
Ridderkerk	19.370	11.900 = 61%	61%	62%	62%	64%	64%	61%	62%
Rotterdam	266.140	155.610 = 58%	58%	57%	58%	58%	58%	54%	48%
Rozenburg	5.440	3.520 = 65%	65%	66%	68%	70%	71%	65%	66%
Schiedam	33.160	20.860 = 63%	62%	61%	62%	62%	62%	58%	55%
Spijkernisse	30.760	20.740 = 67%	67%	67%	68%	69%	69%	66%	65%
Vlaardingen	32.500	19.420 = 60%	59%	59%	60%	61%	62%	58%	56%
Westvoorne	5.840	3.650 = 63%	63%	64%	64%	66%	67%	62%	63%
Stadsregio excl. Rotterdam	250.420	164.450 = 66%	65%	65%	66%	67%	67%	64%	62%
Rotterdam	266.140	155.610 = 58%	58%	57%	58%	58%	58%	54%	48%
Stadsregio incl. Rotterdam	516.560	320.060 = 62%	61%	61%	62%	62%	62%	58%	54%
Amsterdam	360.510	235.310 = 65%	64%	64%	65%	65%	65%	60%	53%
's-Gravenhage	213.830	134.180 = 63%	62%	62%	63%	63%	62%	57%	51%
Utrecht	122.070	85.070 = 70%	68%	68%	69%	69%	69%	64%	58%
Nederland	6.785.130	4.393.430 = 65%	64%	64%	65%	66%	66%	62%	60%

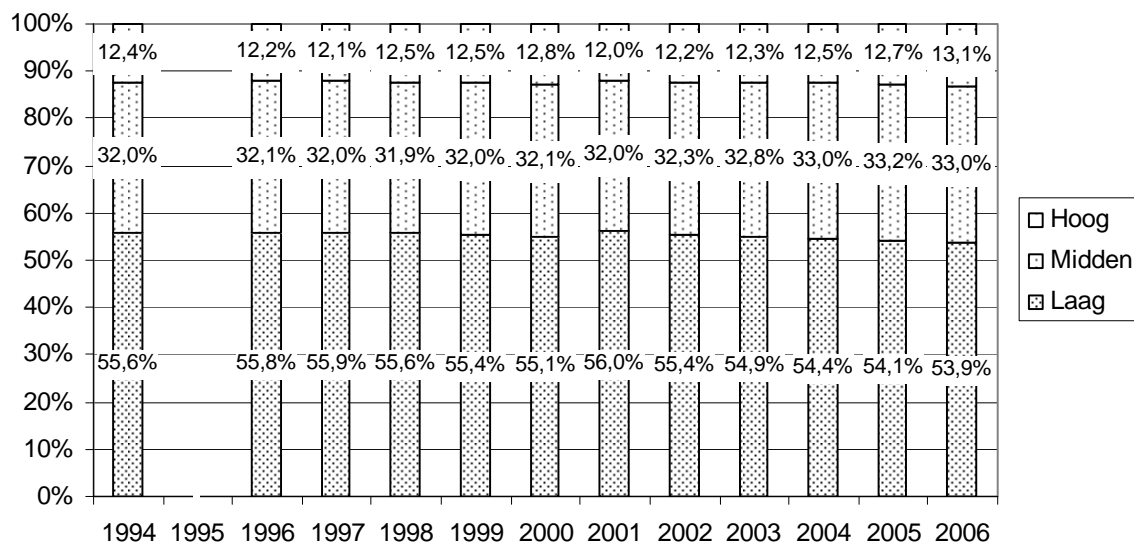
¹): Met ingang van 1 januari 2007 zijn Bergschenhoek, Berkel en Rodenrijs en Bleiswijk gefuseerd tot één nieuwe gemeente.

Het percentage huishoudens met inkomen uit arbeid (loon of winst als zelfstandige) liep in de Rotterdamse regio tussen 1996 en 2002 op van 54% tot 62%, conform een ontwikkeling die zowel in Rotterdam als elders in de regio, en ook landelijk plaatsvond. Na het topjaar 2002 bleef dit percentage in Rotterdam ongeveer stabiel; elders in de regio en landelijk liep het iets terug.

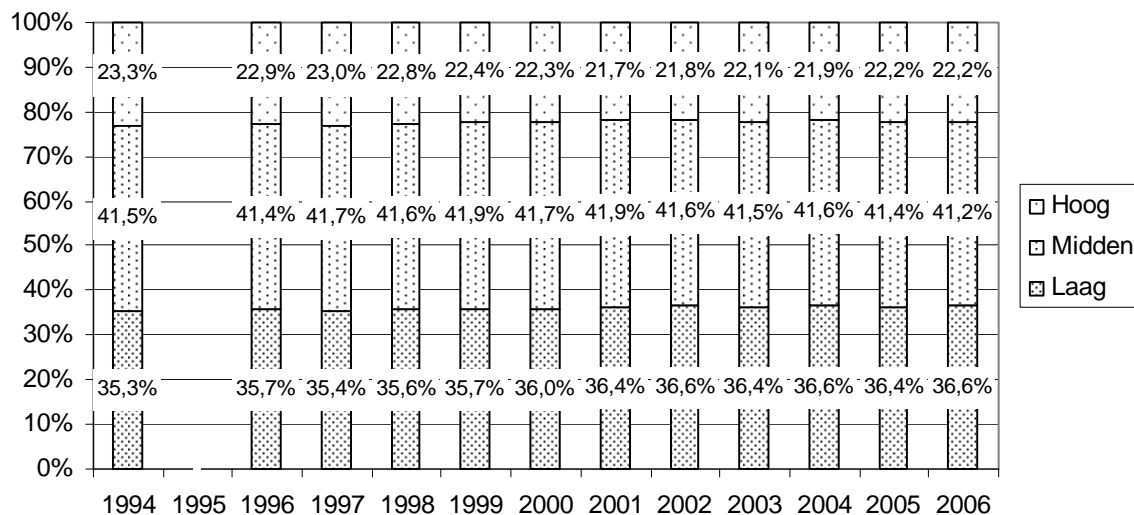
Nawoord: De afstand tussen stad en regio

Van oudsher wonen in Rotterdam veel meer huishoudens met lage, en veel minder huishoudens met midden- en hoge inkomens dan elders in de stadsregio. Zoals op blz. 3 te zien was, had in 2006 in Rotterdam 54% een laag inkomen, 33% een middeninkomen en 13% een hoog inkomen, terwijl elders in de regio deze percentages 37%, 41% respectievelijk 22% bedragen. Deze percentages, en dus ook de verschillen tussen stad en regio, zijn sinds 1994 niet wezenlijk veranderd, zoals uit onderstaande grafieken blijkt.

Lage, midden- en hoge inkomens in Rotterdam:



Lage, midden- en hoge inkomens in de rest van de stadsregio:



Bij gestandaardiseerde inkomens is het beeld niet anders.

Centrum voor Onderzoek en Statistiek; april 2009.

Auteur: Paul de Graaf.

Verplichte bronvermelding bij gebruik: 'CBS, voorlopige cijfers, bewerking COS'.

Voor meer informatie: <http://www.cos.rotterdam.nl>.